

КИНО МЕХАНИК

ISSN 0023-1681

Новый художественный фильм

Никиты Михалкова

11/94



"УТОМЛЕННЫЕ СОЛНЦЕМ"



ИНСТРУКЦИЯ

О едином порядке ведения билетного хозяйства киновидеозрелищными предприятиями, осуществляющими платную публичную демонстрацию кино- и видеофильмов на территории Российской Федерации

1. Общие положения

1.1. Во исполнение Указа Президента Российской Федерации "Об осуществлении комплексных мер по своевременному и полному внесению в бюджет налогов и иных обязательных платежей" от 23.05.94 г. № 1006 и в целях унификации системы финансовой отчетности киновидеозрелищных предприятий устанавливается единый порядок ведения билетного хозяйства для киновидеозрелищных предприятий всех видов собственности и вне зависимости от ведомственной подчиненности, осуществляющих платную публичную демонстрацию кино- и видеофильмов на территории Российской Федерации.

1.2. Киновидеозрелищные предприятия при организации публичной демонстрации кино- и видеофильмов (на киноустановках, в кинотеатрах, в видеосалонах и других специально оборудованных для подобных целей помещениях и площадках) в качестве обязательной расчетной формы используют билеты с установленными настоящей Инструкцией реквизитами.

1.3. Изготовление билетов организуется региональным государственным органом управления кинофикацией и кинопрокатом в порядке, установленном 2 разделом настоящей Инструкции.

1.4. Учет поступления, хранения и выдачи билетов, а также выручки ведется по формам №№ 1 — 4, утвержденным Министерством финансов Российской Федерации и Комитетом Российской Федерации по кинематографии.

1.5. Настоящая Инструкция вводится в действие с 1 сентября 1994 г.

2. Порядок изготовления и реквизиты билетов

2.1. Региональные органы управления кинофикацией и кинопрокатом заключают с типографиями договоры на изготовление билетов. Билеты печатаются в порядке, установленном для печатания бланков строгой отчетности, с соблюдением обязательных реквизитов:

а) билеты имеют минимальные размеры 30x80 мм, с полями шириной до 3 мм с каждой стороны;

б) в рамке на левой стороне билета — наименование субъекта Российской Федерации;

в) вверху основной части билета — наименование местного органа управления кинофикацией и кинопрокатом;

г) в рамке на правой стороне билета — слово "КОНТРОЛЬ" крупным шрифтом;

д) с левой стороны — обозначение серии и регистрационного порядкового номера билета. Серия и регистрационный порядковый номер печатаются на каждом билете. Серия обозна-

чается двумя буквами, а порядковые номера на билетах — пятью-шестью цифрами, начиная с первого номера, например: АБ № 00001, АБ № 00002 и т.д.

На корешках билетных книжек также печатаются серия и регистрационный порядковый номер билета.

е) с левой стороны снизу — слово "цена" с пробелом для проставления штампом киновидеозрелищного предприятия цены билета; с правой стороны — слова "ряд" и "место".

ж) в нижней части билета текст: "Сохраняется до конца сеанса".

2.2. На билете штампом киновидеозрелищного предприятия проставляется наименование предприятия, осуществляющего киновидеопоказ, цена билета, дата и время начала сеанса.

Цена билета также обязательно проставляется на корешках билетных книжек.

2.3. Изменение цены на билетах без приказа по киновидеозрелищному предприятию запрещается.

К О Р Е Ш О К	АБ № _____	КРА СНО ДАР СКИ Й	Комитет по вопросам кинематографии администрации края _____	
			АБ № _____	РЯД _____
	ЦЕНА _____	кра й	ЦЕНА _____	МЕСТО _____
	Сохраняется до конца сеаса			

3. Регистрация и порядок хранения билетов

3.1. Регистрацию билетов киновидеозрелищные предприятия осуществляют в финансовых органах.

3.2. Получение билетов на хранение и для продажи осуществляется работниками киновидеозрелищного предприятия, несущими полную материальную ответственность.

3.3. Специально оборудованные помещения, сейфы и другие хранилища, в которых хранятся билеты, по окончании дневных операций опечатываются и охраняются в общеустановленном порядке.

3.4. Учет билетов ведется материально ответственным лицом в журнале формы № 1 по количеству билетов, значащихся в каждом приходно-расходном документе.

3.5. Предприятия, осуществляющие киновидеопоказ, обеспечивают сохранность билетных книжек как бланков строгой отчетности.

4. Цена и порядок продажи билетов

4.1. Цена билета определяется киновидеозрелищными предприятиями самостоятельно или на основании договора с владельцем прав проката на киновидеофильм.

4.2. Дата, время начала сеанса, цена билета, место и ряд зрительного зала проставляются в день продажи билета.

4.3. Движение и продажа билетов оформляется в киновидеозрелищных предприятиях торгующими кассирами по окончании рабочего дня путем составления отчета о продаже билетов по форме № 2.

Отчет составляется в одном экземпляре и вместе с первичными документами передается в бухгалтерию по реестру формы № 3.

5. Учет билетов и отчетность

5.1. Билеты учитываются на счете № 10 "Материалы" по их фактической себестоимости, по количеству билетных книжек и сумме.

5.2. О движении билетов организации представляют отчеты:

— кинотеатры, видеозалы и другие киновидеозрелищные предприятия независимо от ведомственной принадлежности и форм собственности, являющиеся юридическими лицами, представляют отчеты в местные органы управления киноотраслью по форме № 4;

— стационарные киноустановки, не являющиеся юридическими лицами, по форме № 2 в сроки, установленные собственниками (учредителями или органом, уполномоченным управлять имуществом).

6. Порядок использования билетов старого образца

6.1. Все имеющиеся в наличии у киновидеозрелищных предприятий билеты старого образца после 1 сентября 1994 г. должны быть перерегистрированы в финансовом органе по месту нахождения предприятия.

7. Контроль

7.1. Контроль за соблюдением киновидеозрелищными предприятиями установленного настоящей Инструкцией единого порядка ведения билетного хозяйства осуществляют финансовые органы на местах.

7.2. Считать утратившей силу инструкцию Министерства финансов СССР и Комитета по кинематографии при Совете Министров СССР от 4 февраля 1972 г. № 32/ВГ-7781 "О ведении билетного хозяйства".

*Работники киносети и прокатных организаций, кинопромышленных
и ремонтных производственных предприятий*

ВНИМАНИЕ!

Приказом Комитета Российской Федерации по кинематографии от 14 сентября 1994 г. № 1804 фирма "Кинокомплект" реорганизована в государственное предприятие "Кинокомплект", на которое возложено обеспечение кинотеатров, киностудий, производственных предприятий и прокатных организаций кинопроекторной аппаратурой, технологическим оборудованием, запчастями, кинофотоматериалами и пр.

По всем вопросам обращаться:

103045, Москва, Трубная, 18/1, "Кинокомплект"

тел. (095) 208-17-31

Актуальная тема

До первой звезды. Ждем-с?..

Очередное заседание Совета Федерации по кинофикации и предпринимательству было посвящено в основном проблемам сельской киносети, а также лицензированию киноvideопредпринимательства.

Председатель Роскомкино **А. Медведев** в своем выступлении, назвав проблему сельской киносети "глобальной", подчеркнул, что в ее решении комитет рассчитывает на информацию и суждения с мест, поскольку "никому не хочет навязывать своего мнения, тем более, что его нет". На сегодняшний момент цифры, которыми располагает комитет, уже недостоверны. "Мы говорим об отрасли, о сфере, а по сути иногда даже не представляем реальных параметров этой сферы".

За последние годы сельская киносеть сократилась на 30% — в Ивановской и Ростовской областях, в других регионах и того хуже — на все 60%. Причин для этого много, а главная — отсутствие средств на эксплуатацию сельской киносети и проблема фондов, которые изнашиваются и практически не пополняются.

Для упрощения снабжения сельской киносети фильмами уже давно следовало бы заменить узкоплечные аппараты видеопроекторами. **Е. Соловьев** (Иваново) рассказал, что в их области уже в 10 районах установлено 30 видеопроекторов. Это позволило сократить транспортные расходы, на одного зрителя расходы уменьшились более чем в 6 раз, расходы на амортизацию снизились в 3 раза и в 2 раза — на электроэнергию. В целом поддержав эту идею, многие выступавшие высказали недоверие отечественной видеотехнике: стоит она недорого, а ломается — через день.

Поэтому очень большое значение приобретает предложенный участникам совещания проект постановления "О государственной поддержке системы обслуживания сельского населения России". В нем говорится о том, что организации, обслуживающие сельскую киносеть, поставлены в невыносимые условия. Село — это экономический и социальный резерв для развития отечественной кинематографии. Поэтому упор в документе сделан на то, чтобы видеопроказ в сельской местности был приравнен к кинопоказу. Таким образом, налог с видеопроектора останется таким же, как и с киноустановки.

На Совете Федерации были рассмотрены перспективы развития российского кино. Важно, что наконец определен необходимый уровень для поддержки производства и проката фильмов — 50 проектов в год. Однако, подчеркнул **А. Медведев**, "сегодня это пока только надежда": за прошедшие восемь месяцев от государства получено только 36,5% от дотации на кинематограф, заложенной в бюджет. И в ближайшем будущем ситуация не изменится в лучшую сторону.

Финансовое положение Роскомкино обрисовал в своем докладе заместитель председателя **А. Мелех**, заявив, что весьма проблематичным становится выполнение постановления правительства о производстве 50 игровых фильмов в год. По тем сметам, что имеются сейчас, в этом году будет произведено примерно 40 картин. Деньги приходят с большим опозданием.

К 100-летию кинематографа от заявленных 17 млрд. руб. комитету удалось получить только 6,2. Однако на капитальное строительство — понятие, к счастью, возрожденное — деньги уже выделены — 1,4 млрд. руб., причем целенаправленно на котельную Госфильмофонда.

На поддержку всех сфер проката от запрашиваемых 34 млрд. руб. в бюджет было заложено только 19,4, из них 6 млрд. на приобретение киноплёнки.

Кроме того, Роскомкино выделяет деньги на финансирование бюджетных кинооргани-

заций, киноизданий, на образование (2 вуза, 4 техникума). А. Мелех заметил, что, если до конца года система кино будет профинансирована в полном объеме, то комитет сможет оказать помощь и кинокопировальным фабрикам. Те же в свою очередь обяжутся вернуть деньги. Это выгодно и тем и другим: фабрики будут поддержаны, а копии станут дешевле.

Неожиданно важным и актуальным оказался вопрос о структуре киноорганизаций на местах. Раньше, как признался А. Медведев, решение о том, существовать ли киноорганизациям отдельно или же входить в состав местного комитета по культуре, принимали сами регионы. Однако сегодня, по мнению председателя, кинематограф на местах должен иметь самостоятельную организацию со своим бюджетом. В такой ситуации будет невозможен вариант, имевший место в одном из районов Иванова, где для "латания дыр" в бюджете продали кинотехническое оборудование. В решении этого вопроса, по словам А. Медведева, необходим ленинский принцип: "Чтобы объединиться, нам надо размежеваться". Сотрудничество с министерством культуры должно идти на федеральном уровне, на местах же киноорганизации должны существовать самостоятельно.

Но многие участники совещания придерживаются, исходя из собственного опыта, другой точки зрения. Так, в Чукотском округе и Курской области объединение с комитетом по культуре дало кино несомненные преимущества уже только тем, что киноорганизации перешли на бюджетное финансирование. По словам **П. Надеина** (Курск) в 1990 году, когда система кинообслуживания "ушла из-под культуры", из 900 киноустановок осталось только 200. "Если бы мы опять не объединились, — сказал П. Надеин, — развал был бы неминуем, поэтому вопрос о киноорганизации или объединенной структуре должен решаться на местах".

Ситуация же, сложившаяся в сфере материально-технического обеспечения киносети, напоминает, по словам А. Медведева, порочный круг: промышленность страдает

без заказов, а киносеть разваливается, практически выработав старые запасы.

В своем докладе начальник Управления развития материально-технической базы **Ю. Машкин** подтвердил документально слова председателя Роскомкино: украинские заводы стоят без заказов, ликвидирован по той же причине цех № 62 ЛОМО. Со всей страны поступило всего 150 заявок на кинопроекторы. Рязанская кинокопировальная фабрика продала уже детский сад и базу отдыха. То же самое и в Новосибирске. На этих же фабриках ликвидировано производство 16-мм пленки в связи с тем же отсутствием заказов. В 1994 году позитивная пленка покупается, в основном, по импорту, поскольку на Шосткинской фабрике она на 45% дороже, чем в фирме АГФА. Планируется закупка кинопленки даже в Китае. При этом существует надежда, что закупка пленки будет включена в программу государственной поддержки кинопроката.

Острая ситуация сложилась и на "Кинокомплекте". Средства на 1994 год исчерпаны, необходимо подтверждение договоров на второе полугодие. Такое положение связано с отсутствием платежеспособного спроса: в начале года поступают заказы, которые потом практически не оплачиваются. В ближайшее время, по словам Ю. Машкина, к таким заказчикам будут применяться штрафные санкции. На III квартал этого года задолженность по счетам составляет 120 млн. руб., а из регионов в оплату поступило всего 40 млн. На ЛОМО счет еще крупнее — 360 млн. руб. Однако пока ни одного подтверждения на закупку не поступило. Всего же заявок, не обеспеченных финансированием, приблизительно на сумму 3-4 млрд. руб.

Впрочем, некоторые из выступавших прокатчиков высказали негативное отношение к "Кинокомплекту", несмотря на то, что закупка техники на нем обходится дешевле, чем на заводах. Это объясняется тем, что заказанное оборудование часто поступает с большим опозданием — иногда его ждут больше года.

Вниманию участников совещания был предложен уже подписанный приказ "О едином порядке ведения билетного хозяйства", а также утвержденный "Порядок взимания регистрационного сбора за выдачу прокатного удостоверения на кино-, видеофильмы, созданные в странах, не входящих в СНГ". Сумма регистрационного сбора устанавливается в размере 350 минимальных окладов (примерно 10 млн. руб.), причем детские и юношеские фильмы некоммерческого характера от уплаты регистрационного сбора освобождаются, для некоторых видов кино-, видеофильмов введен понижающий коэффициент.

"Погорят на этом "жучки", — прокомментировал это событие председатель Роскомкино. — Пусть платят деньги "носильщики чемоданов". А на местах у прокатчиков появится выбор — дорогая "дешевка" или дешевое хорошее кино.

В ближайшее время, отметил также А.Медведев, будет подготовлен документ, в котором кинокомитет обратится к Госкомимуществу и Минфину России с предложением снизить процент взимания выручки от арендной платы в бюджет для кинотеатров, занимающихся коммерческой деятельностью. "Пусть кинотеатры, помимо своей основной деятельности, зарабатывают как могут, иначе им сегодня не выжить". В этом же документе будет предложено решение вопроса о том, как при неизбежной в некоторых случаях продаже кинотеатров "с молотка" оставлять деньги в системе кино.

В Роскомкино готовится и постановление о лицензировании предпринимательской деятельности в кино. Главным объектом лицензирования, по словам А. Медведева, должен стать публичный киноvideопоказ на кабельном и эфирном ТВ.

На Совете Федерации был разработан проект письма на имя вице-премьера России А. Шохина о лицензировании киноvideопредпринимательской деятельности. Введение этого лицензирования защитит и права владельцев киноvideопродукции, и авторские права, и права зрителей.

В проект включено несколько видов деятельности, подлежащих лицензированию в сфере кино:

— распространение и публичная демонстрация киноvideопроизведений (видео, кабель, эфир, спутниковые каналы);

— все виды сделок по передаче прав на использование киноvideопродукции;

— специальные услуги по хранению и транспортировке и т.п.

Возможно внесение в этот же список лицензирование или сертификацию киноvideопроизводства, а также озвучание картин. Туда же будет включен вопрос о федеральной лицензии, которая позволит платить за право показа только один раз.

Говоря о поддержке отечественных фильмов в прокате, А. Медведев поставил, в частности, вопрос о том, чтобы к следующему заседанию создать орган, может быть жюри, состоящее из государственных кинопрокатчиков, которое, как и Творческое экспертное жюри, сможет принимать решения относительно поддержки в прокате тех или иных фильмов российских режиссеров.

А что у вас?

Жизнь продолжается

На вопросы нашего корреспондента Л. Николаевой отвечает генеральный директор "Енисейкиносервиса" А.В. Мухин.

Корр. Александр Васильевич! Мы с вами не встречались несколько лет. Что изменилось в вашей работе за это время?

А.В. Сейчас мы как бы вернулись на четыре года назад, в то самое время, когда органы кинофикации были переданы в подчинение отделу культуры. В настоящее время аналогичная ситуация — по решению администрации края наше киноvideообъединение преобразовано в государственное

предприятие "Енисейкиносервис", а я его директор, одновременно являюсь заместителем председателя краевого комитета культуры по вопросам кино. Осуществляю и хозяйственную, и управленческую деятельность.

Корр. Как вы пережили самый тяжелый период реформ в стране?

А.В. Нас особенно подкосил 1992 год, когда вдруг прекратилось бюджетное финансирование с самого начала года и примерно месяца четыре мы не знали, что делать. Дирекций киносети нет — они все были ликвидированы, а киноустановки переданы в отделы культуры городов и районов. Финансирование осуществлялось и продолжает осуществляться непосредственно отделом культуры, который выделяет деньги и киномеханикам на зарплату, и киноустановкам на закупку техники, запчастей и т.д.

Корр. И что же получилось?

А.В. А получилась та же неразбериха, что и везде в России. Очень много киноустановок закрылось. Из примерно 2 тысяч осталось 1200; не работают киноустановки во всех мелких населенных пунктах, в школах и профтехучилищах. Правда, те деревни, где проживают более 500 человек, практически обслуживаются.

И в городах положение сложное. Всего у нас было 76 кинотеатров, осталось 56. Одни не работают, другие закрыты на капитальный ремонт, некоторые переданы ведомственным организациям, например спорткомитету — кинотеатр превратили в спортивный зал.

Сейчас ведутся разговоры или о передаче кинотеатров заинтересованным организациям, или о создании на их базе культурно-массовых центров типа домов культуры. Скажем, в Славгороде в бывшем кинотеатре "Мечта" уже работает городской Дворец культуры. Здесь демонстрируются фильмы, а также открылись разнообразные кружки, секции. Администрация города финансирует содержание Дворца культуры и коллектива, который там работает. Всем известно, что на кинопоказе много не заработаешь. Или взять Красноярск. В городе было 20 киноте-

атров, осталось 18 (один продали, другой вот уже пять лет на капитальном ремонте), и существуют они на грани нищеты в полном смысле этого слова. Только четыре более-менее сами себя содержат. Это — "Луч", "Октябрь", "Родина", "Совкино".

Корр. Остальным, наверное, помогает местная администрация?

А.В. Да, дают немного, только чтобы вообще не потерять киноточку.

Корр. Может быть, российский кинокомитет мог быть выделены какие-то, пусть небольшие, средства на поддержание кинотеатров?

А.В. С какой стати? Наше государственное предприятие в краевой собственности, все кинотеатры и киноустановки — в муниципальной. Если я раньше как руководитель мог каким-то образом распоряжаться средствами, то есть одному давать больше, другому — меньше, стараясь поддерживать всех примерно на одном уровне, то теперь кто сколько заработает, тот столько и получит. Конечно, центральные кинотеатры имеют преимущество перед окраинными: и зрителей больше, и репертуар всегда лучше. А вообще, как кинотеатры еще существуют, мне непонятно. У них многомиллионная задолженность прокатной платы. Я эти деньги получить пока не могу.

Корр. Но, может быть, следует поискать какие-то нетрадиционные пути зарабатывания денег? Помещения в аренду сдавать?

А.В. Да только за счет аренды кинотеатры сейчас и живут. Все свободные помещения, которые могли кого-то заинтересовать, уже сданы. Практически во всех кинотеатрах работают магазины.

Все спешка. Нас бросили сразу из бюджетного финансирования в рынок. Выживай, если можешь. А надо бы дать время на адаптацию, постепенно привести в порядок здания с помощью дотаций, реконструировать большие кинотеатры, сделать их многозальными, более приспособленными к сегодняшним потребностям населения. Резкий переход, конечно, отрицательно повлиял на хозяйственную и культурную деятель-

ность. Естественно, пришлось сократить штаты во много раз. В кинотеатрах, где работало 60-70 человек, осталось 20. Напомню, особо сложно было в 1992 году. Тогда мы вообще не знали, что делать. Финансирования не было, мы еще не адаптировались к новым условиям, которые только возникли. Не было никаких наработок ни с местными властями, ни с коммерсантами, ни с администрацией городов и районов. Но уже за 1993 год не потеряли ни одного кинотеатра. Если в 1992 году были вынуждены закрыть два отделения кинопроката, то в 1993 году сохранили все оставшиеся, накопили опыт работы с купленными фильмами.

Если до 1992 года примерно 20% фильмов, приобретенных на кинорынках, оправдывали себя, то сейчас подходим уже к 40-50%. К сожалению, цены продолжают расти. Вот если бы они стабилизировались, мы смогли бы в дальнейшем существовать самостоятельно. Но пока без бюджетного финансирования очень сложно.

Корр. А как на селе обстоят дела?

А.В. Если количество городских кинотеатров можно было смело сократить, то с селом значительно сложнее. Ведь практически везде было по одной киноустановке. Там, где их закрыли, здания клубов пришли в негодность, и никто в них не работает. У населения, кроме телевидения, ничего теперь нет. А люди очень хотят смотреть фильмы, причем не по "ящику"...

Корр. И никакого выхода?

А.В. Ну, выход, думаю, найдем. Сейчас активно общаемся с заведующими городскими и районными отделами культуры, местной администрацией, чего не было раньше. Киновидеообъединение существовало, но у нас не было ни прав, ни обязанностей перед городами, районами. А сейчас, когда принято решение о передаче функций кинообслуживания населения краевому комитету по делам культуры, дела должны пойти лучше. У нас уже есть районы, где все киноустановки перешли в подчинение отделам культуры, и они стабильно работают.

Корр. Так, выходит, объединение — к лучшему?

А.В. Пока, к сожалению, в отделах культуры кино как бы на втором плане. Но, надеюсь, это временно. Теперь уже есть возможность преодолеть многие трудности, и будем работать нормально.

Корр. Дай-то Бог! Поодиночке трудно выжить, это ясно. Может быть, действительно надо объединиться, чтобы помогать друг другу материально. Хотя у вас-то денег нет?

А.В. Пока я не вижу большого положительного эффекта в каком-либо объединении. У нас уже были АСКИН, Кинотон, но не получилось ничего... А деньги у нас бывают. Краевая администрация выделяет нам средства, правда, их недостаточно.

Корр. И вы приобретаете не те картины, которые хотелось бы, а те, что подешевле?

А.В. Бывает и так. Но в основном покупаем то, что интересно зрителям. Во всяком случае, еще не было претензий, что мы приобрели не то, что надо. Понимаете, мы все "крутимся" в рынке кино с 1988 года и уже есть определенный опыт. Знаем вкусы зрителей. Одно время было, пожалуй, слишком много американских лент. Стали брать больше отечественных, появился некоторый баланс. И к тому же сейчас повысился качественный уровень зарубежных картин, которые нам предлагают фирмы "Гемини фильм", "Мост-Медиа", "Екатеринбург-Арт" и другие. Это прекрасно, что наши зрители могут увидеть фильмы разных стран.

Корр. Фирмы, которые вы назвали, сами прокатывают картины на территории края?

А.В. Да. Частично — через нашу организацию, но и напрямую с кинотеатрами. Так что они отбирают у нас "хлеб". Но мое мнение таково: если я не всегда могу составить им конкуренцию более лучшей кинопродукцией, то — что сделаешь? Увы! Сейчас рынок... А зрителю все равно, какая компания показывает фильм. Кто дал качественно лучший товар, тот и завоевал экран, тот и работает, и зарабатывает.

Корр. А какова сегодня судьба кино-механиков, основных наших читателей?

Какая зарплата у городских? Про сельских киномехаников и спрашивать боюсь...

А.В. Напрасно. Сельские зарабатывают даже больше, чем городские. Зарплата зачастую зависит от квалификации. У нас в отделах культуры все киномеханики прошли тарификацию по единой сетке. Правда, здесь тоже много проблем. Сейчас решаем вместе с краевым комитетом культуры вопрос, чтобы киномеханики I категории получили V разряд. Вот отсюда можно считать, сколько они зарабатывают.

Постарались сохранить премиальную систему, хотя я знаю, где-то заинтересовывают по-другому — например, киномеханик получает процент от валового сбора. Совершенно разные системы оплаты действуют в разных районах края.

А в городских кинотеатрах киномеханики на хозрасчете, оплата зависит от доходов плюс северные надбавки.

Корр. А минимум-то у них есть? 40-50 тысяч получается?

А.В. Нет, побольше. Но есть и такие, которые зарабатывают по 20-30 тысяч.

Корр. А как у вас с техникой безопасности? Я знаю, что на киноустановках 23 КПК положено работать двум киномеханикам. А на самом деле?

А.В. Все требования технической эксплуатации кинооборудования, которые были до перестройки, практически сейчас выполняются где-то на 10-20%. Тем не менее мы регулярно проводим учебу заместителей заведующих городскими и районными отделами культуры. Им присваивается II-III группа допуска по работе с электрооборудованием и пожарной безопасности. Сейчас эти занятия возобновились (был небольшой перерыв). К сожалению, на аппаратуре 23 КПК вдвоем киномеханики не работают. Отделы культуры предупреждены. И мы, понимая эту ситуацию, при сдаче экзаменов по повышению квалификации стараемся жестче, требовательнее подходить к знаниям киномехаников по технике безопасности.

Корр. А что молодежь, идет еще учиться на киномеханика? И есть ли у вас курсы по их подготовке?

А.В. У нас много учится молодых людей. Например, мы готовим киномехаников III категории с февраля по апрель. Вот у нас была группа 32 человека, мы их обучали, выплачивали стипендию. Закончив учебу, они сдали экзамены и поехали в населенные пункты. Ребятам работа найдется.

Еще новшество в крае. У нас есть культурно-просветучилище — Минусинское и курсы повышения квалификации работников культуры. В училище мы ввели специальность "киномеханик". Таким образом, уезжая в село, заведующий домом культуры одновременно может демонстрировать фильмы, имея права киномеханика и категорию III или II — в зависимости от того, как сдал экзамен. На курсах повышения квалификации для работников культуры одновременно даем навыки обслуживания киноаппаратуры и выдаем удостоверение кинодемонстратора.

В Красноярском профтехучилище тоже есть специальность "киномеханик", правда, группа теперь выпускает кинотелевидомехаников.

Корр. Не везде такое сохранилось, к сожалению.

А.В. Мы стараемся все, что было в прошлом хорошего и полезного, сохранить.

Корр. Думаю, читателям будет интересно узнать: сельские киномеханики у вас продолжают пользоваться льготами по оплате коммунальных услуг?

А.В. Да. Киномеханики пользуются всеми льготами, которые положены работникам культуры. Им выплачивают компенсацию за дрова (уголь), электроэнергию.

Корр. Как вообще жизнь в Красноярске?

А.В. Жизнь нормальная. Не думаю, что хуже, чем в Москве. Надеемся на лучшее...

Новые фильмы

1994 год

Вверх по аллее, или Уличный красавчик

ГСПУ № 1803294. Производство США. Цв., 10 ч. Права проката у АО "Совенчер-Москва". Сроком до 25.02.99 г., исключая теле-, видеопоказ. Для всякой аудитории, кроме ксдс.

Реж. и сцен. Б. Логан. В ролях: Л. Блэр, М. Лэнгстон, Р. Баззи.

Герои фильма — американские бомжи и... журналистка, решившаяся рассказать о них.

Военная академия

ГСПУ № 1803894. Производство США. Цв., 10 ч. Права проката у "М.О.В. Интертейнмент". Сроком до 12.10.96 г., исключая теле-, видеопоказ. Для всякой аудитории, кроме ксдс.

Реж. М. Шин. Сцен. Д. Шрайак. В ролях: М. Шин, Ч. Шин, Л. Фишберн.

В основе сюжета — история молодого человека, вступающего в жизнь.

Грех (История страсти)

ГСПУ № 1116893. Производство ТОО "Никола-фильм", Киноассоциации "Ленфильм", Роскомкино. Цв., 12 ч. Права проката у Роскомкино, ТОО "Никола-фильм", "Ленфильма". Для аудитории старше 16 лет.

Реж. В. Сергеев. Сцен. Е. Козловский. В ролях: А. Абдулов, О. Понизова, В. Сошальский, Н. Русланова.

На экране — взаимоотношения иеромонаха Агафангела (в миру Сергея) и юной Нины, окончившиеся трагически.

Далекая страна

ГСПУ № 1803594. Производство США. Цв., 16 ч. Права проката у ТА "Ист-Вест". Сроком до 01.01.97 г., исключая теле-, видеопоказ. Для всякой аудитории, кроме ксдс.

Реж. Р. Хауард. Сцен. Б. Долман. В ролях: Т. Круз, Н. Кидман, Т. Гибсон.

Мелодрама о жизни и любви молодых ирландских фермеров конца XIX века.

Дама в автомобиле

ГСПУ № 1102394. Производство МАДК "Новое время", ТПП "Фрея-фильм" (Эстония). Цв., 9 ч.

Права проката у МАДК "Новое время". Для всякой аудитории, кроме ксдс.

Реж. П. Урбла. Сцен. Р. Балаян, П. Урбла.

В ролях: Э. Ээспяэр, Т. Хуссар, Л. Ульфсак.

В основе психологического детектива — известный роман С. Жапризо "Дама в очках с ружьем в автомобиле", действие которого перенесено в Эстонию.

Кочующие души

ГСПУ № 1803394. Производство США. Цв., 10 ч. Права проката у АО "Совенчер-Москва". Сроком до 25.02.98 г., исключая теле-, видеопоказ. Для всякой аудитории, кроме ксдс.

Реж. и сцен. М. Тирнен. В ролях: Л. Эн Даун, П. Броснан, А. Мантчелли.

Жанр картины — психологический фильм ужасов. После смерти пациента его душа переселяется в женщину-врача...

Кровь и песок

ГСПУ № 1802594. Производство США. Цв., 9 ч. Права проката у к/к "Кармен". Сроком до 26.10.95 г. Для аудитории старше 16 лет.

Реж. Х. Элорьета. Сцен. Р. Аскона. В ролях: К. Райделл, Ш. Стоун, А. Торрент.

Лента снята в жанре эротической мелодрамы: страстная любовь молодого человека к богатой красавице.

Кто убил младенца Иисуса

ГСПУ № 1804494. Производство США. Цв., 9 ч. Права проката у ТОО "Аргус Дистрибушн". Сроком до 06.01.97 г., исключая теле-, видеопоказ. Для аудитории старше 16 лет.

Реж. и сцен. Д. Борги. В ролях: Р. Норман, Т. Найт, Б. Верт.

О преступном "бизнесе" одной семьи.

Магистр Вселенной

ГСПУ № 1804694. Производство США. Цв., 8 ч. Права проката у ТОО "Компания Мастер". Сроком до 10.01.99 г., исключая телепоказ. Для всякой аудитории, кроме ксдс.

Реж. Ч. Бэнд. Сцен. С.К. Джойнер. В ролях: Б. Томпсон, Д. Комбс, И. Нипар.

Фильм сделан в жанре мистического триллера.

Майское вино

ГСПУ № 1803794. Производство США. Цв., 8 ч. Права проката у "М.О.В. Интертейнмент". Сроком до 12.10.96 г., исключая телепоказ. Для всякой аудитории, кроме ксдс.

Реж. К. Уайзман. Сцен. П. Лефкорт. В ролях: Д. Кэссиди, Ф. Бойл, П. Фридман.

В основе кинокомедии — любовные похождения матери и дочери.

Неведомые узы

ГСПУ № 1803194. Производство Индии. Цв., 12 ч. Права проката у ВК "Совэкспортфильм", исключая телепоказ. Для всякой аудитории, кроме ксдс.

Реж. П. Рой. Сцен. Ф. Салим. В ролях: Ш. Тагор, У. Датт, А. Патель.

О необычных последствиях одной автомобильной аварии.

Невинное увлечение

ГСПУ № 1804094. Производство США. Цв., 9 ч. Права проката у ТОО "Аргус Дистрибушн". Сроком до 06.01.94 г., исключая теле-, видеопоказ. Для аудитории старше 16 лет.

Реж. и сцен. Б. Эвери. В ролях: Ч. Карио, К. Кардинале, Б. Рэндэлл.

Мелодрама о любви главного героя, которая из невинного увлечения перерастает в навязчивую идею.

Незаконное вторжение

ГСПУ № 1803694. Цв., 11 ч. Производство США. Права проката у АО "СЭФ-Кинотон". Сроком до 29.07.96 г., исключая теле-, видеопоказ. Для аудитории старше 16 лет.

Реж. Д. Каплан. Сцен. Л. Колик, Д. Катчмер. В ролях: К. Рассел, Р. Лиотта, М. Стоув.

Главный герой психологического триллера — полицейский, ставший злым гением порядочной семьи.

Ножницы

ГСПУ № 1802894. Производство США. Цв., 9 ч. Права проката у фирмы "Фортуна". Сроком до 22.02.97 г., исключая теле-, видеопоказ. Для всякой аудитории, кроме ксдс.

Реж. Ф. Фелита. Сцен. Т. Селезник. В ролях: Ш. Стоун, С. Райлсбэк, М. Филипс.

Необычное психическое состояние души молодой девушки пытается использовать в личных целях ее лечащий врач.

Ночные глаза

ГСПУ № 1802694. Производство США. Цв., 10 ч. Права проката у к/к "Кармен". Сроком до 26.10.95 г. Для аудитории старше 16 лет.

Реж. и сцен. Э. Стивенс. В ролях: Э. Стивенс, Ш. Твид, Д. Маквикар.

Героям эротического триллера, частному детективу и известной телезвезде, предстоит бороться не только за свою любовь, но и за саму жизнь...

Освободите Вилли

ГСПУ № 1804894. Производство США. Цв., 12 ч. Права проката у "Гемини фильм". Для всякой аудитории.

Реж. С. Уинсер. Сцен. К. Уокер. В ролях: Д. Рихтер, Л. Петти, Д. Эткинсон.

О мужестве и доброте десятилетнего мальчика, с помощью взрослых и друзей спасшего удивительного кита от варварского уничтожения.

Падение

ГСПУ № 1101994. Производство Центра аудиовизуальной информации и коммуникации. Цв., 10 ч. Права проката у ТОО "Компания Третьяковка". Сроком до 30.12.97 г. Для всякой аудитории, кроме ксдс.

Реж. и сцен. Л. Пискунов. В ролях: А. Захарова, А. Смехова, Л. Прыгунов, В. Стеклов, В. Лановой.

Фильм посвящен трагическим событиям, происходившим в семьях партийных функционеров после августовского путча 1991 года.

Пощечина

ГСПУ № 1802994. Производство Франции. Цв., 10 ч. Права проката у к/к "Мост-Медиа". Сроком до 23.02.96 г., исключая теле-, видеопоказ. Для всякой аудитории, кроме ксдс.

Реж. и сцен. К. Пиното. В ролях: Л. Вентура, А. Жирардо, И. Аджани, Н. Курсель.

На экране — семейная история из жизни молодой девушки.

Приговор

ГСПУ № 1102194. Производство ТОО "Киностудии Голдфильм". Цв., 10 ч. Права проката у ТОО "Киностудии Голдфильм". Для всякой аудитории, кроме ксдс.

Реж. В. Шиловский. Сцен. В. Брагин. В ролях: В. Шиловский, В. Изотова, А. Захарова, Л. Куравлев, В. Стеклов.

Главный герой детектива — американский прокурор оказался в запутаннейшей ситуации, из которой казалось бы нет выхода...

Прощание

ГСПУ № 1802294. Производство Индии. Цв., 14 ч. Права проката у ТОО "Фильм-клуб". Сроком до 01.10.97 г., исключая телепоказ. Для всякой аудитории, кроме ксдс.

Реж. и сцен. С. Гаревал. В ролях: М. Чакраборти, А. Пател, М. Зубер, С. Гаревал.

О любви двух молодых людей, разлученных социальным неравенством.

Ротвейлер

ГСПУ № 1804194. Производство США. Цв., 7 ч. Права проката у к/к "Стерефильм". Исключая

теле-, видеопоказ. Для всякой аудитории, кроме ксдс.

Реж. В. Китнер. Сцен. Т. Синтер. В ролях: Йорл Овенсбай, Б. Грибюлл, Р. Блатворт.

Из серии фильмов-ужасов. Псы, оказавшись на свободе, терроризируют несчастных горожан...

Сделано в Америке

ГСПУ № 1803494. Производство США. Цв., 12 ч. Права проката у "Гемини фильм". Сроком до 21.03.96 г. Для аудитории старше 16 лет.

Реж. Р. Бенджамин. Сцен. Х. Слоан. В ролях: В. Голдберг, Н. Лонг, Т. Денсон.

Фильм комедийного жанра: о жизни и быте матери-одиночки и ее дочери.

Сильнее дьявола

ГСПУ № 1802394. Цв., 14 ч. Права проката у ТОО "Фильм-клуб". Сроком до 01.09.97 г., исключая телепоказ. Для всякой аудитории, кроме ксдс.

Реж. Д. Рай. Сцен. Б. Рай, А. Хан, Д. Джаван. В ролях: С. Датт, Говинда, А. Рай, Нилам.

В основе сюжета — поединок мафиози и молодого инспектора полиции.

Телохранитель

ГСПУ № 1802194. Производство США. Цв., 14 ч. Права проката у ТОО "Гемини фильм". Для всякой аудитории, кроме ксдс.

Реж. М. Джексон. Сцен. Л. Каздан. В ролях: К. Костнер, У. Хьюстон, Г. Кемп.

Это лирическая драма в жанре детектива из жизни знаменитой эстрадной певицы.

Только не уходи...

ГСПУ № 1102294. Производство студии "Фора-фильм". Цв., 9 ч. Права проката у студии "Фора-фильм". Для всякой аудитории, кроме ксдс.

Реж. А. Михайлов. Сцен. Т. Лаврентьева, Л. Баранова. В ролях: Е. Сотникова, А. Михайлов, Л. Баранова, Ю. Васильев.

О неожиданной любви молодой девушки, больной СПИДом.

Файер

ГСПУ № 1803094. Производство США. Цв., 8 ч. Права проката у ИЧП "Феникс". Сроком до 30.07.98 г., исключая теле-, видеопоказ. Для аудитории старше 16 лет.

Реж. Р. Гранд. Сцен. Р. Гранд, Т. Зефро. В ролях: Э. Гурвиц, Л. Тил, Ф. Сиверо.

Героиня мелодрамы — провинциалка, оказавшаяся в большом городе, отторгнувшем ее.

Чужие-2

ГСПУ № 1803994. Производство США. Цв., 16 ч. Права проката у АО "Екатеринбург-Арт". Сроком до 09.03.97 г., исключая теле-, видеопоказ. Для всякой аудитории, кроме ксдс.

Реж. и сцен. Д. Камерон. В ролях: С. Уивер, М. Биин, П. Рейзер.

Продолжение известного сериала. Лейтенант вновь отправляется на чужую планету...

Юноша из морских глубин

ГСПУ № 1102094. Производство к/с "Ленфильм". Ч/б., 7 ч. Права проката у к/с "Ленфильм". Для всякой аудитории, кроме ксдс.

Реж. и сцен. Г. Новиков. В ролях: О. Быкова, В. Михайлов, А. Хочинский, С. Донцов.

В основе фильма — сказочная история девушки Ханны и Юноши из морских глубин, экранизация рассказа немецкого прозаика Г. Носсака.

ОТВЕТЫ НА КРОССВОРД, ПОМЕЩЕННЫЙ В №10

По горизонтали. 9."Декамерон". 10.Золотухин. 11.Декада. 12.Трюффо. 14.Леонов. 15.Белохвостикова. 18.Старыгин. 19.Альманах. 20.Неро. 22."Маскарад". 26.Пластика. 29.Мультипликатор. 30.Фарада. 32.Тутмес. 33."Оливер!". 34.Харитонов. 35.Вожеватов.

По вертикали. 1.Бенедикт. 2.Каламбур. 3."Пена". 4.Гостюхин. 5.Дорошина. 6.Холл. 7.Курова. 8.Симонова. 13.Фосфор. 16.Легар. 17.Ольга. 21.Египет. 23.Алькасар. 24.Компания. 25."Детство". 26.Пикассо. 27.Терминал. 28.Кузнецов. 31.Алов. 33."Отец".

В Кинокомитете России

В целях обеспечения сохранности государственного фонда копий художественных и неигровых фильмов при выдаче в прокат киноустановкам Роскомкино 22 июня 1994 года утвердил Правила технической эксплуатации фильмокопий, которые мы предлагаем вниманию наших читателей.

ПРАВИЛА ТЕХНИЧЕСКОЙ ЭКСПЛУАТАЦИИ ФИЛЬМОКОПИЙ

1. ОБЩИЕ ПОЛОЖЕНИЯ

1.1. Настоящие Правила устанавливают организационные и технические мероприятия, направленные на обеспечение сохранности фильмокопий при их демонстрации, хранении, ремонте, проверке и транспортировке.

1.2. Правила являются обязательными для организаций кинопроката и всех кинотеатров и киноустановок, независимо от их собственности и ведомственной принадлежности, получающих фильмокопии в государственных кинопрокатных организациях системы кинематографии Российской Федерации.

1.3. При эксплуатации фильмокопий, принадлежащих негосударственным (альтернативным) кинопрокатным организациям или отдельным лицам, отношения между киноустановкой и владельцем фильмокопии регулируются договорными обязательствами.

1.4. Контроль за выполнением настоящих Правил должны осуществлять государственные организации кинопроката.

2. РАБОТА С ФИЛЬМОКОПИЯМИ В ОРГАНИЗАЦИЯХ КИНОПРОКАТА

2.1. При получении фильмокопий представителем кинопроката от почтовых, железнодорожных, морских, речных, авиа и других транспортных организаций проверяется соответствие груза сопроводительным документам, целостность пломб и состояние фильмотары.

В случае обнаружения значительной деформации, повреждения фильмотары и нарушения целостности пломб проверяется наличие и состояние упакованных частей фильмокопии. При необходимости составляется соответствующий акт.

2.2. Помещения, в которых проверяются, ремонтируются, реставрируются и хранятся фильмокопии, должны отвечать требованиям действующих норм и правил пожарной безопасности, техники безопасности и производственной санитарии для организаций кинопроката.

2.3. Для проведения перечисленных в п. 2.2 технологических операций с фильмокопиями организации кинопроката должны располагать всем необходимым технологическим оборудованием, соответствующим действующей НТД и квалифицированным обслуживающим персоналом.

2.4. В помещениях, в которых хранятся фильмокопии, должен поддерживаться определенный температурно-влажностный режим: температура $15\pm 5-10^{\circ}\text{C}$, относительная влажность воздуха $60\pm 10\%$.

Для организаций кинопроката, размещенных в приспособленных помещениях до проведения их реконструкции, допускается хранение фильмокопий при температуре до 25°C при относительной влажности воздуха $60\pm 15\%$, в холодное время (ниже 0°C).

2.5. Фильмокопии, поступающие в организации кинопроката, должны в срок до пяти дней, не считая выходных (если другие условия не оговорены поставщиком), пройти техническую проверку и приемку. Кинохроника подлежит проверке и приемке в день поступления.

2.6. Приемка новых фильмокопий должна производиться фильмопроверщиками I категории или соответствующего этой категории разряда.

2.7. Приемка новых фильмокопий проводится на фильмопроверочном столе с применением необходимых приборов. Кроме проверки технического состояния осуществляется проверка соответствия фильмокопии требованиям действующих ТУ: проверяется метраж каждой части, процент усадки, количество и качество склеек, расположение фонограммы, наличие стартовых номеров, контрольных шкал и сигнальных меток.

После проверки на столе одна из фильмокопий одного и того же названия данного контратипа проверяется путем просмотра на экране. В случае обнаружения дефектов, заметных при просмотре на экране и прослушивании фонограммы (несинхронность звука с изображением, нерезкость изображения, высокая плотность печати, нарушение цветопередачи и др. дефекты) все фильмокопии данного названия проверяются на экране или звукоконтрольном столе.

2.8. Контроль фильмокопий на экране производится на киноустановке организации кинопроката, которая должна отвечать требованиям НТД для просмотровых залов организаций кинопроката. Аппаратура должна эксплуатироваться в соответствии с Правилами технической эксплуатации кинооборудования кинотеатров и киноустановок.

2.9. Контроль новых 70-мм широкоформатных и стереоскопических фильмокопий на экране осуществляется непосредственно в кинотеатрах специалистами организации кинопроката.

2.10. На фильмокопии или отдельные их части, в которых при приемке обнаружены несоответствия требованиям НТД, составляется акт в 2-х экземплярах (форма № 1 Приложение 1), один из которых хранится в организации кинопроката, второй направляется изготовителю фильмокопий — кинокопировальной фабрике.

Фильмокопии, подлежащие возврату изготовителю, запрещается демонстрировать на киноустановках. Они должны в срок до 5 дней (если другие условия не оговариваются в договоре с поставщиком) быть возвращены изготовителю для замены.

2.11. На фильмокопии всех видов кинематографа (независимо от количества частей), зачисленные в прокатный фонд, оформляется документация: акт о приемке фильмокопии, технический паспорт, дефектная карточка (Приложения 1; 2, дефектная карточка остается старой формы).

2.12. Выдача в прокат фильмокопий без технических паспортов не допускается.

2.13. Технический паспорт на фильмокопию укладывается в фильмоноску (16-мм и 70-мм) или частевую коробку (35-мм), в которой находится первая часть фильмокопии. Дубликат технического паспорта — дефектная карточка — остается в организации кинопроката для контроля.

2.14. На 35-мм фильмокопии в 600-м рулонах, зачисленные в прокатный фонд, наносятся сигнальные метки в соответствии с НТД (для автоматизации кинопоказа), если таковые не нанесены изготовителем фильмокопий.

3. ОПРЕДЕЛЕНИЕ ТЕХНИЧЕСКОГО СОСТОЯНИЯ ФИЛЬМОКОПИЙ. ПОРЯДОК ПРОВЕРКИ И УСТАНОВЛЕНИЕ КАТЕГОРИЙ

3.1. Оценка технического состояния фильмокопии производится путем проверки состояния поверхности и перфораций каждой части в отдельности. Одновременно учитывается

соответствие метража, количество склеек и наличие ракордов каждой части и их соответствие требованиям НТД.

При поступлении новых фильмокопий от изготовителей производится проверка соответствия частей монтажным листам и ТУ на фильмокопии.

3.2. Фильмокопии подлежат проверке и оценке технического состояния в следующих случаях:

3.2.1. При поступлении в организации кинопроката от кинокопировальных предприятий, киностудий, других организаций кинопроката, от фильмопроверочных пунктов, кинотеатров и киноустановок;

3.2.2. после реставрации и комплектовки;

3.2.3. при поступлении в фильмопроверочные пункты от кинотеатров и киноустановок и других кинопрокатных организаций;

3.2.4. при поступлении в кинотеатры, киноустановки от других кинотеатров, киноустановок, фильмопроверочных пунктов и организаций кинопроката.

3.3. Для оценки технического состояния части устанавливаются четыре категории (см. таблицу № 1 "Перечень категорий технического состояния фильмокопий").

В зависимости от технического состояния поверхности и перфораций каждая часть в соответствии с таблицей относится к одной из четырех категорий. Части, отнесенные к IV категории, подлежат изъятию и списанию в "битую" пленку. Фильмокопия должна быть снята с эксплуатации до восстановления путем допечатки недостающих частей, комплектования или реставрации, если это возможно.

После комплектования или реставрации частям устанавливается категория, соответствующая их фактическому техническому состоянию.

3.4. Техническое состояние поверхности основы, фотосля (изображения и фонограммы) фильмокопии оценивается по всей длине сюжетной части. Повреждения поверхности в виде отдельных царапин и "дождя" в начале и конце части на двадцатиметровых участках 35- и 70-мм фильмокопий и десятиметровых участках 16-мм фильмокопий при установлении категории части не учитываются. Мероприятия по снижению износа поверхности в начале и конце каждой части приводятся в рекомендациях на последней странице технического паспорта фильмокопии.

3.5. Техническое состояние перфораций части определяется по контрольным участкам, расположенным в 35-мм фильмокопиях через каждые 60 метров в соответствии с таблицей № 2 "Виды повреждений перфораций фильмокопий".

Первый контрольный участок располагается на расстоянии 30 м от начала сюжета части (15 стартовый номер), а последний не ближе 25 м от конца записи звука. Размер контрольного участка для 35-мм фильмокопий устанавливается в 32 кадра.

Техническое состояние перфораций 70- и 16-мм фильмокопий оценивается на основании проверки всей части.

Техническое состояние перфораций фильмокопий оценивается в зависимости от наличия дефектов согласно таблице № 2.

3.6. При оценке технического состояния контрольных участков 35-мм фильмокопий учитывается наивысший дефект перфораций, повторяющийся многократно на данном участке. Единичные повреждения отдельных перфораций не учитываются.

3.7. Категория технического состояния перфораций всей части в 35-мм фильмокопиях устанавливается в соответствии с таблицей категорий по наивысшему виду дефектов перфораций, обнаруженных не менее чем на двух контрольных участках, а в 70- и 16-мм

Таблица №1

Категории технического состояния фильмокопий	Количество киносвансов до перехода части из одной категории в другую										Поверхности	Перфораций		
	На аппаратуре типа I		На аппаратуре типа II и типа III				На аппаратуре типа II		Для 70-мм фильмокопий	Для 16-мм фильмокопий		70-мм и 35-мм фильмокопий	16-мм фильмокопий	
	обычн. и ш/з фильмокопии	сублимированные фильмокопии	в режиме кинопередвижек		в стационарном режиме		обычн. и ш/з фильмокопии	сублимированные фильмокопии						
			обычн. и ш/з ф/копии	субт. ф/копии	обычн. и ш/з ф/копии	субт. ф/копии								
1	2	3	4	5	6	7	8	9	10	11	12	13	14	
I.	до 90	до 60	до 45	до 35	до 60	до 50	до 60	до 50	до 60	до 45	1. Отсутствие механических повреждений 2. Повреждения, незаметные на просвет и на экране*	Надкол (НК)*	(НК)*	
II.	до 250	до 170	до 130	до 110	до 170	до 150	до 170	до 150	до 190	до 125	Повреждения, местами видимые на просвет и на экране, механические повреждения в виде тонких полос и царапин небольшой протяженности (до 25м)	Мелкая надсечка (МН)	Мелкая надсечка (МН)	
III.	до 500	до 340	до 250	до 220	до 340	до 300	до 340	до 300	до 375	до 260	Механические повреждения в виде крупных полос и царапин, не затрагивающие центральную часть изображения, фонограммы и сюжетно важных объектов	1.Глубокая надсечка (ГН). 2. Разрыв перфораций (РП) 3.Стрижка (СТ) до 4-х кадров подряд 4.Надрезающая полоса (НП), позволяющая демонстрирование части	1Глубокая надсечка (ГН). 2. Разрыв (РП) не более одной перфорации и не чаще чем через 3м. 4.Надрезающая полоса (НП), позволяющая демонстрирование части	
IV. Не пригодные к эксплуатации фильмокопии											Механические повреждения в виде "дождя", резких полос и царапин, затрагивающих центральную часть изображения, вызывающих сильные искажения при кинопоказе, а также резкое нарушение цветового баланса, приводящее к недопустимому искажению цветопередачи	Дефекты, исключающие возможность качественного демонстрирования части	Сквозные односторонние разрывы или стрижка на протяжении более 4-х кадров, двухсторонние симметричные разрывы перфораций, надрезающие полосы	Надрезающие полосы, стрижка, частые разрывы перфораций и др.

* Не допускается в фильмокопиях, поступающих от кинокопировальных предприятий.

Таблица №2

ВИДЫ ПОВРЕЖДЕНИЙ ПЕРФОРАЦИЙ ФИЛЬМОКОПИЙ

Наименование дефекта	Характер дефекта для 35- и 70-мм фильмокопий	Характер дефекта для 16-мм фильмокопий
Надкол (НК)	Точечное повреждение перфораций на глубину до 0,1 мм	Точечное повреждение перфораций на глубину до 0,1 мм
Мелкая надсечка (МН)	Разрыв края или углов перфораций на глубину свыше 0,1 мм до 0,8 мм	Разрыв края или углов перфораций на глубину свыше 0,1 мм до 0,35 мм или межперфорационных участков на глубину до 0,75 мм
Глубокая надсечка (ГН)	Разрыв края или углов перфораций на глубину свыше 0,8 мм до 1,5 мм	Разрыв края или углов перфораций на глубину свыше 0,35 мм до 0,7 мм или межперфорационных участков на глубину до 1,5 мм
Разрыв перфораций (РП)	Разрыв края или углов перфораций на глубину свыше 1,5 мм	Разрыв края или углов перфораций до края пленки или разрыв межперфорационного участка на глубину свыше 1,5 мм
Стрижка (СТ)	Отсутствие (срез) перфорационной дорожки на отдельных участках или сквозные разрывы перфораций	
Надрезающая полоса (НП)	Резко прочерченная линия надреза вдоль перфорационной дорожки, фонограммы или изображения, затрагивающая основу кинопленки	

фильмокопиях, обнаруженных на любом одном участке протяженностью в 32 кадра, при проверке всей части.

3.8. При наличии в части надрезающей полосы (НП) на участке, удаление которого не повлечет за собой изъятие части из проката, поврежденный НП участок приравнивается к недостатке метража.

3.9. При обнаружении в части, имеющей удовлетворительное техническое состояние поверхности, НП, размеры, глубина и расположение которой позволяют производить демонстрацию, техническое состояние перфораций оценивается по III категории.

Киноустановки, получающие такую часть, не несут ответственности за дальнейшее разрушение по имеющейся НП.

Если НП приводит к разрыву перфорационных дорожек и затрагивает участок, удаление которого влечет за собой изъятие части из проката, техническое состояние перфораций оценивается по IV категории.

3.10. Категории технического состояния поверхности и перфорации каждой части заносятся в технический паспорт. Там же отмечается фактический метраж каждой части и количество склеек.

3.11. При обнаружении в части большого количества склеек, чем указано в техническом паспорте, или недостатка метража вся часть проверяется на целостность изображения и звука по специальной маркировке в соответствии с ТУ на фильмокопии, путем просмотра на экране или звукоконтрольном столе.

3.12. Техническое состояние ракордов и склеек должно соответствовать требованиям действующих НТД на ракорды и склейки.

3.13. В случае отсутствия звука вследствие отслаивания ферромагнитного слоя с магнитной фонограммы фильмокопии относятся к IV категории.

3.14. Категория части устанавливается по категории, соответствующей наибольшему износу перфораций или поверхности.

3.15. Категория фильмокопии определяется исходя из наихудшего технического состояния 30% частей по поверхности и наихудшему состоянию одной части по перфорации. Фильмо-

копии в целом присваивается наихудшая из категорий, определенных по состоянию поверхности и перфорации.

4. ПРОВЕРКА, РЕМОНТ И РЕСТАВРАЦИЯ ФИЛЬМОКОПИЙ. УЧЕТ ИХ ИЗНОСА

4.1. Каждая фильмокопия, возвращенная кинотеатром, киноустановкой или фильмопроверочным пунктом, должна быть проверена, отремонтирована и увлажнена в срок до пяти рабочих дней.

Проверка производится в соответствии с требованиями раздела 3 настоящих Правил.

При необходимости фильмокопии комплектуются новыми частями.

4.2. В процессе проверки и ремонта фильмокопий производится исправление склеек, не соответствующих требованиям действующей НТД, метрирование частей метрометром, подклейка изношенных перфораций, замена изношенных ракордов, увлажнение. При замене фабричных ракордов шкалы "сквозного контроля" должны переклеиваться в новые ремонтные, соответствующие стандарту, ракорды.

4.3. Загрязненные фильмокопии очищаются от пыли, грязи и масляных пятен. Единичные грязные пятна удаляются при проверке (вручную). При повреждениях поверхности, не соответствующих отработанным киносансам, фильмокопия должна направляться на внеочередную реставрационно-профилактическую обработку.

4.4. Периодичность проведения реставрационно-профилактической обработки фильмокопий, последовательность технологических операций, режим обработки, проверка отреставрированных фильмокопий производится в соответствии с требованиями действующей НТД (Фильмокопии. Технологический регламент реставрационно-профилактической обработки в организациях киноvideопроката РТМ 19-10-90).

4.5. Проведение реставрационно-профилактической обработки фильмокопии регистрируется в специальном журнале и отмечается в дефектной карточке и техническом паспорте фильмокопии.

4.6. Данные каждой проверки заносятся в технический паспорт и дефектную карточку фильмокопии.

4.7. При отправке фильмокопий из одной организации кинопроката в другую технический паспорт и дефектная карточка отправляются вместе с фильмокопией.

5. ХРАНЕНИЕ ФИЛЬМОКОПИЙ В ОРГАНИЗАЦИЯХ КИНОВИДЕОПРОКАТА

5.1. Хранение фильмокопий должно производиться в соответствии с требованиями действующей НТД и пунктом 2.4 настоящих Правил.

5.2. В фильмохранилища направляются на хранение только проверенные, отремонтированные и увлажненные фильмокопии.

5.3. Фильмокопии, временно снятые с экрана, а также списанные из-за технического износа, должны храниться отдельно.

6. ИЗЪЯТИЕ ФИЛЬМОКОПИЙ ИЗ ПРОКАТА

6.1. Изъятие фильмокопий из проката производится в следующих случаях:

- 6.1.1. при переводе фильмокопии в IV категорию технического состояния;
- 6.1.2. при отсутствии заглавных и вводных надписей;
- 6.1.3. при недостатке метража, искажающей смысловое содержание фильма;
- 6.1.4. при усадке киноленты, превышающей допустимую НТД (0,8%);
- 6.1.5. при нарушении цветового баланса, искажающего цветопередачу;

6.1.6. при окончании срока действия договора (лиценза) на право показа фильма.

6.2. На фильмокопию, изъятую из проката, составляется акт, в котором указывается причина списания и количество отработанных фильмокопией сеансов.

6.3. Организации кинопроката обязаны принимать меры к возвращению в прокат изъятых фильмокопий путем допечатки отдельных частей, заглавных надписей, восстановления ракордов, заказывая допечатки через Республиканский фильмокомбинат или копирфабрику.

7. ЭКСПЛУАТАЦИЯ ФИЛЬМОКОПИЙ В КИНОТЕАТРАХ И НА КИНОУСТАНОВКАХ

7.1. Получаемые от организаций кинопроката фильмокопии должны пройти в кинотеатре, киноустановке или фильмопроверочном пункте (ФПП), если таковой имеется, проверку качества упаковки, состояния тары, соответствия количества прибывшего груза сопроводительной документации.

На фильмопроверочном столе (перематывателе) проверяется техническое состояние фильмокопий и соответствие его записям в техническом паспорте.

7.2. Приемка фильмокопий в холодное время года после транспортирования при температурах ниже 0°С должна производиться после выдерживания их перед вскрытием фильмотары в нормальных условиях не менее одного часа во избежание образования конденсационной влаги.

7.3. Каждая фильмокопия, поступающая в кинотеатр (на киноустановку), должна быть подготовлена к сеансу не менее чем за один час до его начала.

Подготовка заключается в перемотке каждой части фильмокопии на "начало" и обязательной намотке на стандартную неразборную бобину или сердечник диаметром 56 мм при 300 м рулонах и 100-мм — при 600 м. Эксплуатация 35-мм фильмокопий без бобин или сердечников не рекомендуется во избежание обрывов или повышенного износа.

При перематывании проверяется техническое состояние поверхности, перфораций, количество склеек, наличие ракордов, заглавных и вводных надписей, сигнальных меток для автоматического кинопоказа, а также перфорированных дисков и увлажняющих элементов.

7.4. При несоответствии записей в техническом паспорте фактическому состоянию фильмокопии или отдельных ее частей до демонстрирования фильмокопии составляется акт в 2-х экземплярах, если кинотеатр, киноустановка получают фильмокопии непосредственно в организации кинопроката, и в 3-х экземплярах при кольцевом фильмоснабжении. Первый экземпляр акта немедленно направляется организации кинопроката, от которой получена фильмокопия, второй, остается на киноустановке. Третий экземпляр направляется киноустановке или фильмопроверочному пункту, от которых была получена фильмокопия (форма акта приведена в Приложении 3).

В составлении акта должны участвовать два представителя киноустановки и представитель зрителей, который свидетельствует факт составления акта до начала демонстрирования фильмокопии.

В случае, когда киноустановка расположена в одном населенном пункте с организацией кинопроката, для составления акта телефонограммой может быть вызван представитель кинопроката. Если в течение 24 часов представитель кинопроката на киноустановку не прибыл, то односторонний акт, составленный киноустановкой, имеет обязательную силу.

7.5. Для иногородних киноустановок претензии к кинопрокату на несоответствие технического состояния фильмокопии записям в техническом паспорте принимаются во внимание только при условии составления акта до начала демонстрирования и отправления его заказным письмом в организацию кинопроката в тот же день, о чем должен свидетельствовать штамп почтового отделения.

7.6. Для сельских киноустановок, где почтовые отделения вечером не работают, разрешается отправлять акт на следующий день.

7.7. Кинотеатры и киноустановки для обеспечения требуемой НТД эксплуатации фильмокопий должны быть оснащены соответствующим оборудованием и фильморемонтными материалами.

7.7.1. Кинотеатр должен иметь: фильмопроверочный стол, электроперематыватель, фильмо-мостат, клеечный пресс, лупу-дефектоскоп, резервные бобины и сердечники, липкую ленту, ножницы, киноленту для защитных частей ракордов, ремонтные ракорды.

7.7.2. Стационарная киноустановка должна иметь: электроперематыватель, фильмо-мостат, клеечный пресс, лупу-дефектоскоп, резервные бобины и сердечники, липкую ленту, ножницы.

7.7.3. Кинопредвижка должна иметь: ручной перематыватель, клеечный пресс, лупу-дефектоскоп, резервные сердечники, липкую ленту, ножницы.

7.8. На стационарных киноустановках с режимом работы не более одного сеанса в день, а также в кинотеатрах и киноустановках, оснащенных аппаратурой, позволяющей производить перемотку частей на кинопроекторе, допускается применение ручных перематывателей вместо электроперематывателя.

7.9. Находящиеся в эксплуатации в кинотеатрах и киноустановках 35- и 70-мм фильмокопии должны храниться в фильмо-мостах, заправленных фильмо-мостатной жидкостью для увлажнения. На киноустановках с режимом работы не более одного сеанса в день фильмо-мостат может отсутствовать.

7.10. При перемотке частей фильмокопии на перематывателе после снятия их с кинопроектора или на самом кинопроекторе с обратной перемоткой проверяется техническое состояние поверхности, перфораций, клеек, ракордов. Перемотка должна производиться без рывков и резких торможений. Запрещается касаться пальцами поверхности киноленты, выравнивать торцевую поверхность рулона путем его разворачивания и вколачивания выступающих витков, вытягивать конец рулона для его уплотнения, разворачивать часть вручную на столе для увеличения внутреннего отверстия, разматывать часть на пол, выворачивать ее на руку для осмотра перфорационных отверстий.

7.10. Перемотка частей фильмокопий должна производиться с сердечника на бобину, с бобины на бобину, с бобины на сердечник, с сердечника на сердечник.

Допускается эксплуатация частей фильмокопии без бобин и без сердечника только на передвижной 35-мм аппаратуре типа КН старых моделей (до КН-17).

7.11. При обнаружении в процессе перемотки или кинопоказа сверхнормативного износа фильмокопии необходимо срочно принять меры к выявлению причин повышенного износа и их устранению.

7.12. Появившиеся и обнаруженные в процессе эксплуатации дефекты в фильмокопии — обрывы, стрижки, разрушающиеся склейки, склейки, не соответствующие требованиям НТД, обрывы ракордов и их защитных частей должны устраняться персоналом киноустановки.

Окончание следует

Повышение квалификации

Кинопроектор 23 КПК

Стабилизатор скорости в кинопроекторе 23 КПК — вращающийся, с масляным демпфированием (рис. 18). Вал 2 гладкого барабана 1 вращается в шарикоподшипниках, установленных в кронштейне 12, которые крепятся к корпусу головки кинопроектора винтами, и фиксируется установочными штифтами.

Картер закрывается крышкой, под которую помещаются бумажные прокладки. Затем картер заполняется минеральным маслом "Турбинное-30". Для этой цели в картере имеются отверстия, закрываемые винтами-пробками 7. Для проверки наличия масла в картере нужно при поднятом прижимном ролике рукой привести картер в быстрое вращение, а затем, остановив на мгновение картер, отпустить его. Если после такой остановки картер снова начнет вращаться, значит, масла в картере достаточно и стабилизатор будет работать нормально. Снаружи картер защищен кожухом, который крепится к корпусу головки кинопроектора.

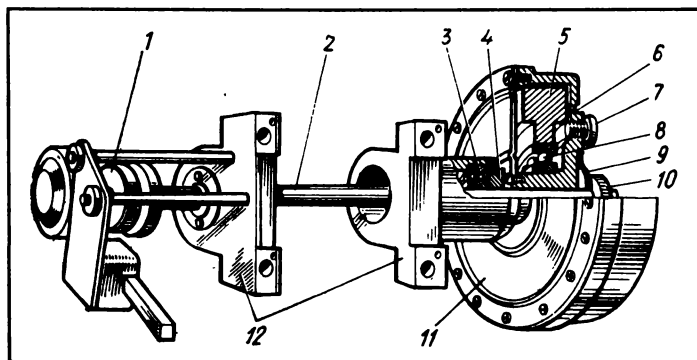


Рис. 18. Стабилизатор скорости:

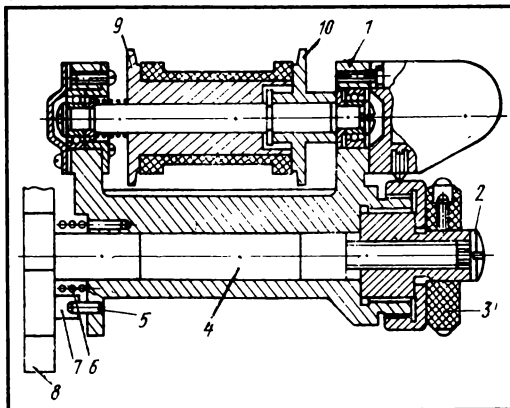
1 — барабан, 2 — вал, 3, 8 — шарикоподшипники, 4 — втулка, 5 — маховик, 6 — корпус картера, 7 — винт-пробка, 9 — плоская пружина, 10 — гайка, 11 — крышка, 12 — подшипник

Гладкий барабан выполнен полым, то есть в средней его части имеется выточка, с тем чтобы кинолента могла касаться поверхности барабана только по перфорационным дорожкам. На вал гладкого барабана надевается втулка 4 со шлицами на торце, в которые входят головки винтов, крепящих крышку 11 к корпусу картера 6. Картер полужестко крепится на валу плоской пружиной 9 и гайкой 10, которая стопорится винтом. Полужесткое крепление картера на валу позволяет уменьшить натяжение киноленты в начальный момент пуска. Картер представляет собой отливку в виде стакана с втулкой, в которой имеется отверстие для посадки картера на вал гладкого барабана. Маховик 5 с шарикоподшипником устанавливается на втулке и закрепляется гайкой.

Каретка с прижимным резиновым роликом показана на рис. 19. Фланец 8 с запрес-

Рис. 19. Каретка с прижимным роликом:

1 — каретка, 2 — винт, 3 — гайка, 4 — ось, 5 — фиксатор, 6 — пружина, 7 — отверстие, 8 — фланец, 9, 10 — ролики



Продолжение. Начало в № 9-10.

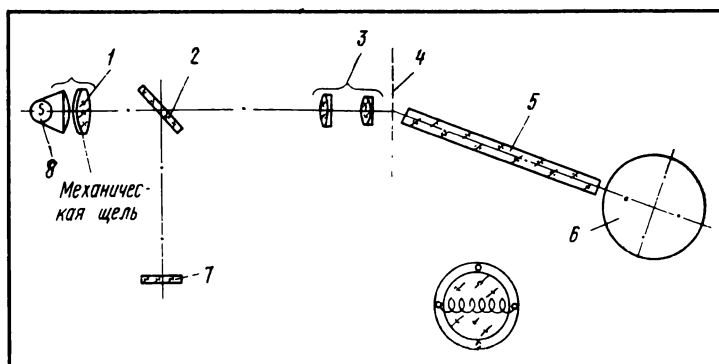


Рис. 20. Читающая система:
1 — конденсор, 2 — плоскопараллельная пластинка, 3 — микрообъектив, 4 — кинолента, 5 — светопровод, 6 — фотодиод, 7 — матовое стекло, 8 — лампа

сованной в нем осью 4 картера винтами крепится к корпусу головки кинопроектора. На ось 4 надевается спиральная пружина 6, конец которой вставляется в одно из отверстий фланца. Затем на ось 4 надевается каретка 1 в собранном виде так, чтобы другой конец пружины зашел в одно из отверстий корпуса каретки.

На резьбовой конец оси 4 навинчивается гайка 3. При повороте этой гайки производится горизонтальное перемещение всей каретки для установки фонограммы фильма по читающему штриху. После регулировки гайка фиксируется винтом 2. Пружина 6 одновременно служит и для прижима каретки к полюму гладкому барабану. В поднятом положении каретка удерживается с помощью фиксатора 5, для которого в корпусе каретки имеется отверстие 7. В это отверстие сначала вставляется пружина, а затем фиксатор 5. При поднятии каретки фиксатор заходит в отверстие 7 во фланце 8 и фиксирует каретку в открытом положении.

В перерывах между работой рекомендуется держать прижимный ролик в поднятом положении (на фиксаторе), чтобы не деформировалась резина роликов 9 и 10.

В процессе эксплуатации необходимо следить, чтобы на резину ролика не попадали масло и грязь, иначе ролик будет повреждать фильмокопию. Загрязненную резину следует промывать спиртом. Ось 4 поворота каретки смазывается через 15-20 ч работы жидким маслом "Индустриальное-30" или М8Б1 (АС-8). Для смазки оси прижимного борта нужно отодвинуть борт и каплю масла

нанести на ось. После этого повернуть несколько раз прижимный борт и излишки масла удалить чистой тряпкой.

Кронштейн ролика упругой петли узла стабилизатора скорости с запрессованной в нем осью винтами крепится к корпусу головки кинопроектора. На ось надевается стальной ролик. Ролик удерживается на оси головкой торцового винта.

Читающая система в кинопроекторе 23 КПК с механической щелью до фонограммы показана на рис. 20.

Источником света служит читающая лампа 8 К6-30 (6 В, 30 Вт). Конденсор 1 состоит из трех линз. Вторая и третья линзы (по ходу луча) склеены вместе. Перед склеиванием на выпуклую поверхность второй линзы наносится слой серебра, на котором прорезается механическая щель. Таким образом она защищена от повреждений и загрязнений.

Микрообъектив 3 со сферическими линзами установлен так, что проецирует на киноленту 4 уменьшенное в 5 раз изображение механической щели в виде читающего штриха размером 2,15x0,02 мм.

Для направления светового потока, прошедшего через фонограмму, на фотодиод 6 в схеме предусмотрен светопровод 5 в точке полого барабана стабилизатора скорости. Торцовая грань светопровода удалена от киноленты на 2 мм.

Положение читающей лампы в схеме контролируют плоскопараллельная пластинка 2 и матовое стекло 7. Пластинка отражает часть светового потока,

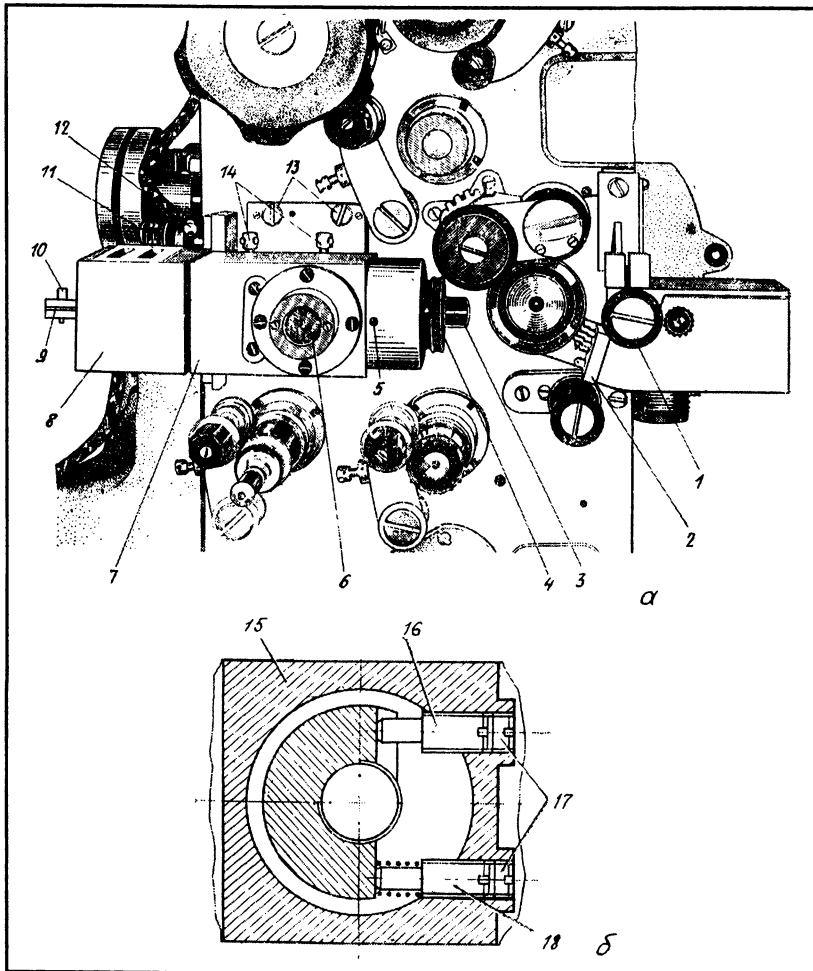


Рис. 21. Конструкция звукочитающей части:
 а — общий вид, б — в разрезе
 1 — гайка, 2 — кронштейн, 3 — микрообъектив, 4 — втулка, 5, 10, 11, 12, 13, 14 — винты, 6 — экран, 7 — корпус, 8 — кожух, 9 — хомут, 15 — корпус, 16, 18 — регулировочные винты, 17 — заглушка

на котором при правильной установке лампы получается увеличенное изображение тела накала лампы в виде спирали.

На рис. 21, а показана конструкция звукочитающей части кинопроектора. Оптическая система заключена в корпусе 7, который крепится винтами 13 к передней стенке головки кинопроектора. Патрон читающей лампы зажимается в хомуте 9 винтом 10. Регулировка лампы в горизонтальном положении производится перемещением хомута при отпущенных винтах 14, в вертикальной плоскости — перемещением хомута при отпущенных винтах 12.

Читающая лампа закрывается кожухом 8, который крепится винтом 11. Светопровод крепится в кронштейне 2. Положение светопровода относительно киноленты и фотодиода регулируется вращением гайки 1 при разжатом хомуте кронштейна.

Микрообъектив 3 ввинчивается в промежуточную втулку 4, которая в свою очередь ввинчивается в корпус 7. Фокусировка микрообъектива осуществляется поворотом промежуточной втулки при отпущенном стопорном винте 5. Положение нити накала читающей лампы отражается на экране 6.

Узел читающей системы в разрезе показан на рис. 21, б. Конденсор с механической

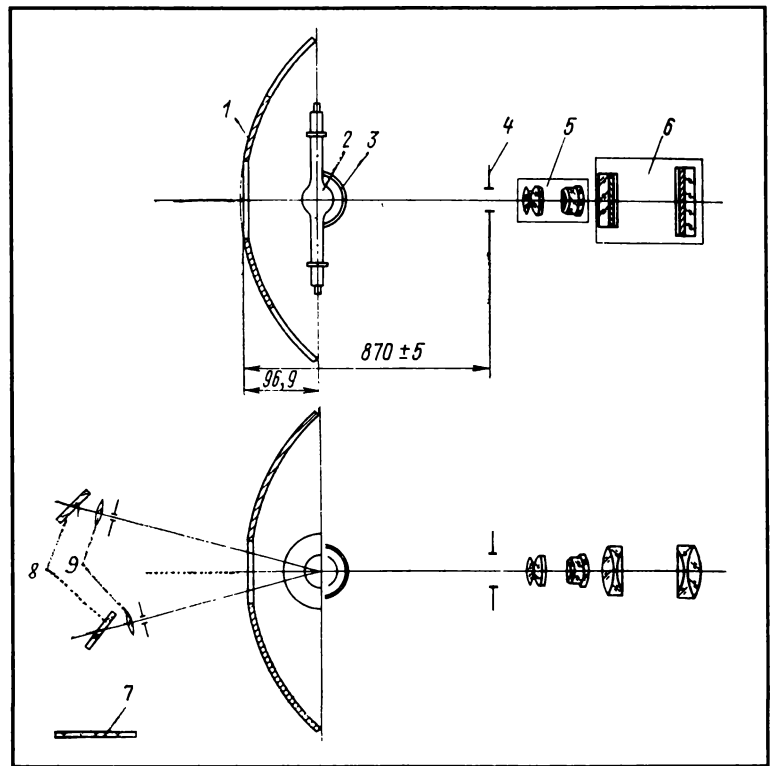


Рис. 22. Осветительно-проекционная система: 1 — отражатель, 2 — ксеноновая лампа, 3 — контротражатель, 4 — кадровое окно, 5 — объектив, 6 — анаморфотная насадка, 7 — контрольный экран, 8 — зеркало, 9 — линза

щелью имеет возможность поворачиваться в корпусе 1 с помощью регулировочных винтов 2 и 4, которые стопорятся заглушками 3.

Осветительно-проекционная система кинопроектора (рис. 22) состоит из ксеноновой лампы 2, эллиптического отражателя 1 с интерференционным покрытием, контротражателя 3, проекционного объектива 5 и анаморфотной насадки 6.

Разряд ксеноновой лампы и его изображение, даваемое контротражателем 3, проецируется основным отражателем в плоскость кадрового окна 4. Объектив 5 и анаморфотная насадка 6 проецируют изображение кадра на экран.

Контрольно-юстировочная система, предназначенная для установки контротражателя относительно разряда ксеноновой лампы, состоит из линз 9, плоских зеркал 8 и матового контрольного экрана 7.

В фонаре (рис. 23) размещены элементы осветительной системы, контрольно-юсти-

ровочного устройства и устройство зажигания ксеноновой лампы. Здесь же находится вентилятор 6 обдува лампы и поворотная заслонка 1 для перекрытия светового потока.

На диэлектрической панели 5 укреплен кронштейн 7 с ксеноновой лампой и стойка 22 с контротражателем в оправе 20, которая фиксируется винтом 21. Ксеноновая лампа устанавливается вертикально в держателях 19 и крепится с помощью винтов 18. Для юстировки ксеноновой лампы по высоте на кронштейне 7 имеются два указателя, расположенные на уровне оптической оси фонаря. Стойка с контротражателем перемещается поперек и вдоль оптической оси при вращении рукояток 2 и 3, а также перемещается вертикально при вращении гайки 4. Перемещение ксеноновой лампы и контротражателя вдоль оптической оси осуществляется с помощью съемной рукоятки, надетой на вал 8. Для перемещения контротражателя

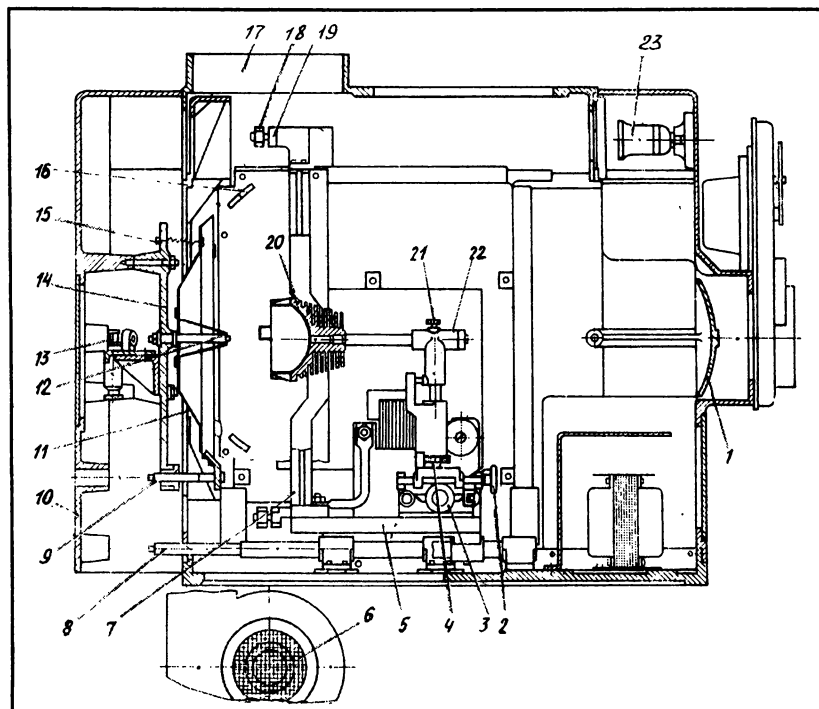


Рис. 23. Фонарь:
 1 — заслонка, 2, 3 —
 ручки, 4 — гайка, 5
 — панель, 6 — элект-
 родвигатель, 7 —
 кронштейн, 8 — вал, 9
 — шпилька, 10 —
 стенка фонаря, 11 —
 оправа, 12 — штырь,
 13 — контрольная юс-
 тировочная система,
 14 — плата, 15 — пружина,
 16 — отражатель, 17 — патруб-
 ок, 18, 21 — винты, 19 —
 держатель, 20 — оп-
 рава, 22 — стойка, 23
 — патрон

относительно стойки необходимо оправу вместе с контротражателем смещать при отжатом винте 21.

Отражатель 16 и контрольно-юстировочная система 13 располагаются на задней стенке фонаря 10. Отражатель 16 удерживается в оправе 11 кольцом с тремя лапками. Оправа с отражателем в центральной части опирается на штырь 12, который закреплен на плате 14. Две шпильки 9, ввернутые в плату 14, соединены с оправой отражателя и расположены одна вертикально, другая горизонтально относительно оптической оси кинопроектора. При вращении какой-либо из шпилек съемной ручкой отражатель наклоняется относительно штыря в вертикальном или горизонтальном направлении, преодолевая сопротивление одной из пружин 15.

Положение контротражателя относительно разряда ксеноновой лампы контролируется по матовому экрану, расположенному со стороны панели управления. Рядом с матовым стеклом имеется смотровое окно

для наблюдения за разрядом ксеноновой лампы. В момент наблюдения необходимо отвести заслонку, перекрывающую окно.

В фонаре смонтированы блокировочные устройства, исключающие работу ксеноновой лампы при открывании задней дверцы и боковой крышки фонаря, а также при отсутствии воздушного охлаждения лампы от вентилятора. Внутри фонаря имеется осветительная лампа 23, автоматически включающаяся при открывании дверцы фонаря. Сверху на фонаре расположен патрубок 17 отвода нагретого воздуха из фонаря.

Тормозное устройство и наматыватель. Тормозное устройство (рис. 24) с переменным моментом сил трения состоит из вала 1, на одном конце которого заштифтованы упорная шпонка 10 и защелка 2, служащие для зацепления и удержания бобины, а на другом конце имеется резьба. Вал вставлен в две чугунные втулки 3, запрессованные в кронштейн 9. С наружной стороны кассеты на вал свободно надеты пластмассовый фланец 7 и спиральная пружина 4, а

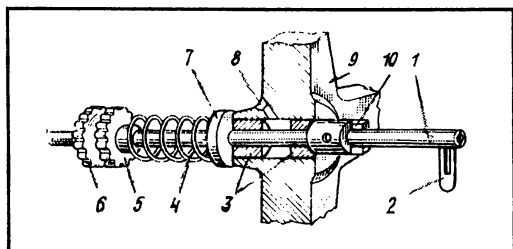


Рис. 24. Тормозное устройство:

1 — вал, 2 — защелка, 3 — втулка, 4 — пружина, 5 — гайка, 6 — контргайка, 7 — фланец, 8 — отверстие, 9 — кронштейн, 10 — упорная шпонка

состоит из текстолитовой прокладки 12, крепящейся на шайбе 4, и стального фланца 13, жестко связанного с валом 15 наматывателя. Шайба 4 с текстолитовой прокладкой 12 приводится во вращение тремя пальцами 2 фланца 3, жестко скрепленного с зубчатым колесом 5. Кроме того, шайба может покачиваться относительно оси 6 для обеспечения полного прилегания фрикционных поверхностей.

Положение оси 6 регулируется болтом 8 и фиксируется гайкой 7. Вращающий момент на валу наматывателя создается силой

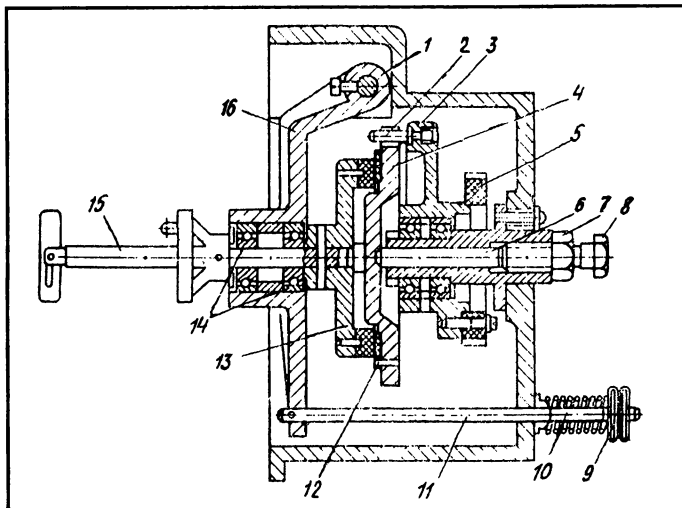


Рис. 25. Наматыватель:

1, 6, 15 — оси, 2 — палец, 3, 13 — фланцы, 4 — шайба, 5 — зубчатое колесо, 7, 9 — гайки, 8 — винт, 10 — пружина, 11 — тяга, 12 — текстолитовая прокладка, 14 — шарикоподшипник, 16 — кронштейн

на резьбовую часть его навинчены гайка 5 и контргайка 6. С помощью гайки регулируется сила трения между фланцем и стенкой кронштейна, чем обеспечивается необходимое торможение вала с бобиной, а контргайка служит для устранения самоотвинчивания или самозавинчивания гайки. Для ежедневной смазки вала и втулок в кронштейне служит отверстие 8. Тормозное устройство должно быть отрегулировано так, чтобы кинолента при работе кинопроектора произвольно не разматывалась и сильно не затягивалась.

Наматыватель (рис. 25) с переменным моментом сил сухого трения получает вращение от передаточного механизма через карданный вал. Фрикционное устройство

трения между текстолитовой прокладкой и стальным фланцем. Вал 15 наматывателя вращается в шарикоподшипниках 14, заключенных в качающемся вокруг оси 1 кронштейне 16.

В процессе наматывания киноленты на бобину под действием возрастающей массы рулона кронштейн стремится повернуться. При этом давление на фрикционную прокладку возрастает, в результате натяжение киноленты будет постоянным. Начальный момент трения между фрикционными поверхностями создается тягой 11, пружиной 10 и гайкой 9. Смазывают фрикционные поверхности с помощью сальников, пропитанных машинным маслом.

Окончание следует

Информация

Телекинорадийотехника-94

Я. Полещук

Радиотехника

Радиотехнический раздел выставки был представлен в основном дилерскими (посредническими) фирмами, которые привезли в Москву множество радиотелефонов различного исполнения: для установки в машинах и помещениях, переносные.

Перегруженная телефонная сеть сегодня уже не в состоянии обеспечить быструю и качественную связь, поэтому интерес к подобной аппаратуре в нашей стране сильно возрос. Особое распространение получили радиотелефоны так называемой сотовой радиосвязи. Посредством радиосвязи радиотелефоны сопряжены с радиоцентром, имеющим выход на проводную телефонную станцию. Таким образом, например, из движущегося автомобиля можно позвонить абоненту, находящемуся дома, и наоборот. Можно позвонить человеку, который, к примеру, прогуливается по улице. Сеть радиоцентров покрывает весь город, а радиусы их действия образуют форму, напоминающую пчелиные соты в улье, благодаря чему система и получила такое название — сотовая радиосвязь. При переходе абонента из одной "соты" в другую, то есть из радиуса действия одного радиоцентра в зону действия другого, радиотелефон автоматически переключается с одного радиоцентра на другой: таким образом, связь не прерывается и такой переход абонентами не ощущается.

Сотовая связь зарекомендовала себя очень надежной и позволяет вести разговоры между двумя радиотелефонами или ра-

диотелефоном и обычным абонентом проводной телефонной сети.

Были представлены на выставке и простенькие системы, позволяющие вести симплексную (с переключениями "прием — передача") радиосвязь между двумя телефонами (или рациями) на сравнительно небольшом расстоянии, а также небольшой радиопередатчик, который позволяет освободиться от шнура, идущего к телефонной трубке: он создает в пределах квартиры уверенный радиус работы микротелефонной радиофицированной трубки, входящей в комплект.

Светодинамическая проекционная реклама

Фирма "Тогоша" представила действующий макет "Проекционного табло с возможностью работы в условиях сильной внешней засветки". Он состоит из специального просветного экрана и кино- (или теле-) проекторов. Экран из особых оптических элементов позволяет демонстрировать изображение в довольно освещенных помещениях. Он может быть установлен на фасаде здания или в витрине. Серьезным недостатком такого экрана является сильное ослабление видимой яркости изображения при отклонении угла наблюдения от оптимального, равного 90^0 . Однако учитывая, что фирма существует недавно и практически, это — "первая ласточка", а технология изготовления экрана будет совершенствоваться, можно ожидать интересных результатов.

Новости фототехники

Видимо, безвозвратно ушло в небытие то время, когда фотографу непрестанно нужно было перематывать фотопленку, подолгу вручную устанавливать величину экспозиции и наводку на резкость, проявлять и фиксировать пленку и фотобумагу. Современные фотокамеры "Поляроид" и "Кодак" позволяют мгновенно получить цветной фотоснимок небольших размеров, но высокого качества без вышеперечисленных технологических трудностей. Такое доступно любому челове-

Продолжение. Начало в № 7-10.

ку, едва знакомому не то что с техникой, но и вообще с принципами получения фотографии.

К сожалению, снимки, сделанные с помощью таких экспресс-систем, менее долговечны, чем обычные, они быстрее выцветают и желтеют из-за "некапитальности" химико-фотографической обработки. Но для больших фотосъемок этот недостаток в большинстве случаев несуществен. Фотоаппараты привычной конструкции остаются в первую очередь для профессионалов.

Хотя фототехника не входила широко в тематику выставки, фирма "Кодак" не упустила возможности еще раз напомнить о себе. Была представлена новая цифровая профессиональная фотокамера DCS200 для журналистов, промышленных, медицинских и научных исследований. Разрешающая способность получаемого фотоизображения чрезвычайно высока. Камера построена на базе фотоаппарата "Nikon 801S". Экспонирование, перемотка, сверхбыстрая фокусировка — автоматические. Фотокамера укомплектована широким набором объективов "Nikon" и имеет выход на компьютерную систему "Эппл Макинтош" для передачи получаемых фотоизображений. Жидкокристаллический дисплей выполняет роль индикатора зарядки батарей, счетчика кадров и индикатора памяти диска. В качестве источника питания применены многоразовые пальчиковые батареи с подзарядкой, заряжаемые от электросети. Одно цветное изображение (4,5 Мб) с помощью такой камеры можно получить за три секунды.

Кроме "Кодака" свои миниатюрные и зеркальные малоформатные фотоаппараты с универсальными системами автоматической установки экспозиции представила немецкая фирма "Лейка".

Телевизионная и видеотехника

На этой выставке было немало видеотехники: видеомагнитофоны с наклонно-строчной системой видеозаписи, видеоплееры (в том числе пишущие), магнитные видеоленты, видеокассеты, мониторы, телевизоры,

системы монтажа, тюнеры, репортажные комплекты, видеокамеры, телепроекторы и другое оборудование.

Фирма "Барко" окончательно перестала заниматься звукотехникой и полностью посвятила весь свой мощный научный и технический потенциал видеотехнике. Телекинопроекторы фирмы, работу которых можно было наблюдать в небольшом видеозале, позволяют получить цветное телевизионное изображение на диффузном экране размером 10х6 м с достаточно высокой яркостью. Качество видеоизображения за счет неоднократного копирования строки на киноэкране — высокое. Фирма выпускает телекинопроекторы для различных по вместимости залов. Цены — фантастические, но качество видеоизображения, поверьте, отменное. И хотя строчное разложение все же заметно, качество изображения несравнимо с любым из самых совершенных телевизоров. Однако, похоже, дешевле построить кинотеатр и оснастить его всем необходимым, чем купить один такой проектор.

НИКФИ также представил свой видеопроектор по более приемлемой цене, хотя допустимые максимальные размеры и яркость изображения заметно ниже.

Среди телевизоров победоносное шествие в мире продолжают кинескопы серии "Тринитрон". Имея одну (а не три) электронную пушку, кинескопы обеспечивают воспроизведение практически идеального цветного изображения на почти плоском экране.

Системы телевидения высокой четкости (ТВЧ) представлены не были. Однако многих заинтересовала система "625—1250", удваивающая количество телевизионных строк путем их копирования, что позволило эффективно улучшить изображение, приближая его к качеству ТВЧ. Увеличилась разрешающая способность (пусть и незначительно), уменьшился эффект строчного разложения. Такая система, вероятно, будет незаменима при переводе существующих видеопрограмм на стандарт ТВЧ.

Значительное внимание привлекла система "Космос-ТВ", позволяющая круглосуточно принимать со спутника любые программы

всех мировых телесетей. Система коллективного пользования и основана на принципе построения кабельного телевидения с расположением параболических антенн на головной станции. Заказчику после оплаты проводится коаксиальная видеопроводка (кабель), и он может круглосуточно смотреть любой из каналов в цвете и с высоким качеством изображения. Это MTV, "Супер-канал", Би-Би-Си, Си-Эн-Эн и многие другие, практически из всех стран Европы и США. Количество передаваемых заказчику каналов может быть различным, что устанавливается каждый месяц при оформлении очередного договора. Тяга людей к круглосуточному и качественному зрелищу очевидна, тем более что отечественное эфирное телевидение не обеспечивает возросших потребностей в досуге. Однако удовольствие воспользоваться системой "Космос-ТВ" доступно только небольшой части города вблизи головной станции, а таковых еще немного, да и не всем это по карману.

Известная отечественная фирма "Кросна" представила ряд своих параболических ТВ-антенн, принимающих сигнал со спутника, как индивидуального пользования, так и для группового. Однако даже самые совершенные антенны все-таки очень велики по габаритам и стоимость их высока.

Тенденции совершенствования видеокамер

Большой интерес всех посетителей, от профессионалов до зевак, вызвали, как всегда, видеокамеры. Их было немало, но гораздо меньше, чем в 1990-м. Теперь они имеют блочное построение с максимумом взаимозаменяемых элементов. Все камеры допускают оснащение в чисто репортерском варианте: имеется возможность установки микрофона с ветрозащитой, осветительного прибора, различных объективов с переменным фокусным расстоянием, УКВ-беспроводного передатчика (например, для съемки с движения), просмотрового монитора и ручек студийного управления, что дает воз-

можность быстро превратить легкую плечевую видеокамеру в облегченную стационарную на облегченном штативе. Это необходимо для работы на природе, в условиях репортажно-документальной и хроникальной видеосъемки. На корпусе всех видеокамер имеются стрелочные приборы, за которыми в процессе съемки наблюдает звукооператор, и встроенный малогабаритный динамик, к которому прилегалось ухо оператора, когда камера располагается на его правом плече. Это — удачное усовершенствование, раньше оператор видел в окуляр лишь беззвучное изображение, а прослушивание звука производилось только звукооператором.

Значительно повысилась чувствительность передающих трубок. Многие видеокамеры позволяют теперь производить съемку в условиях очень низкой освещенности. Так, например, лицо человека, освещенное в крошечной тьме лишь пламенем свечи, оказывается запечатленным на пленке. Такое раньше не было! Это говорит о высокой чувствительности трубки и точной автоматической подстройке экспозиции. Оценка освещенности, воспринимаемой объективом, ранее производилась по средневзвешенной величине, что с точки зрения художественного восприятия изображения человеком неверно. Так, например, лицо человека, стоящего на фоне светлого окна, получалось черным, так как большую часть кадра занимало именно окно с большим уровнем яркости. А сюжетно важная часть (в данном случае — лицо) оставалась слабо освещенной. Теперь же в новых моделях видеокамер различных фирм принцип другой: система сама автоматически выбирает в кадре три точки с минимальной, средней и максимальной яркостью и подстраивается под эти данные таким образом, что ошибки, подобные вышеприведенному примеру, исключены, так как расположение трех упомянутых выше точек в кадре различно от плана к плану и определяется системой автоматически.

Такое усовершенствование весьма эффективно и позволяет избежать типично телевизионного брака при съемке, утомитель-

ной работы по ручной установке экспозиции и повышает художественные возможности записываемого видеоизображения, так как уже нет надобности избегать при съемке "неудобных" планов, искажая замыслы создателей сюжета или фильма.

Большинство из представленных камер имеют формат VHS и S-VHS. Это объясняется наибольшим распространением этого формата по сравнению с другими. Однако на подходе новые форматы, обеспечивающие лучшее качество записи и лучшую технологию ее, к примеру V-8.

Фирмы соревнуются между собой в комплектации, дизайне и удобстве обращения пользователя с подобной техникой.

Стационарные (тяжелые) студийные телекамеры на выставке представлены не были.

Стенд фирмы "Сони" был оформлен с размахом, видно, что фирма процветает. Были представлены портативные телекамеры (плечевые репортажные для работы в

составе ПТС), видеомонтажное оборудование и видеоманитофоны, также другая существенно телевизионная техника. "Сони", бесспорно, поныне остается одним из лидеров на мировом рынке видеотехники. Новые разработки фирмы направлены на получение особо высококачественного цветного телевизионного изображения с отличного качества стереозвуком.

Кроме "Сони", теле- и видеотехнику представили фирмы "Панасоник" и "Джи-Ви-Си". Выбор систем достаточно широк. Различного назначения системы способны обеспечить потребности телевизионной студии или телецентра любого размера: от огромных до совсем небольших.

Особенные надежды возлагаются на формат "Бэтакам", однако такие серьезные недостатки, как уплощение изображения и геометрические искажения, здесь до сих пор не устранены.

Окончание следует

ДОРОГИЕ ДРУЗЬЯ!

В связи со значительным удорожанием почтовых расходов, а также увеличением цен на бумагу и полиграфию

РА "Информкино" вынуждено, ради сохранения изданий "Новые фильмы" и "Киномеханик",

пойти с января 1995 года на **временное объединение** обоих журналов под общим названием **"НОВЫЕ ФИЛЬМЫ" (индекс 73237).**

Мы подчеркиваем, что это временная акция, если, конечно, наш эксперимент вам не покажется рациональным.

Однако, как говорится, нет худа без добра.

Объединение изданий под одной обложкой даст нам возможность делать ее цветной на мелованной бумаге.

Спешим успокоить тех, кто много лет выписывал "Киномеханик".

В новом журнале они найдут все рубрики и разделы, к которым привыкли.

А поклонники "Новых фильмов", как и раньше, будут иметь возможность подробно знакомиться с выходящими на экраны фильмами.

Мы надеемся на ваше понимание и поддержку.

254 - 78

Ежемесячный
массово-технический
журнал

Выходит с апреля 1937 года

Учредители:

Комитет РФ по кинематографии,
Российское агентство "Информкино"

СОДЕРЖАНИЕ

Инструкция "О едином порядке ведения билетного хозяйства кино- и видеозрелищными предприятиями, осуществляющими платную публичную демонстрацию кино- и видеофильмов на территории Российской Федерации" 2

Организация и экономика

Актуальная тема

До первой звезды. Ждем-с?... 5

А что у вас?

Жизнь продолжается 7

Новые фильмы

1994 год 11

Кинотехника

В Кинокомитете России

Правила технической эксплуатации фильмокопий 14

Повышение квалификации

Кинопроектор 23 КПК 22

Информация

Полещук Я. Телекинорадиотехника-94... 28

Номер подготовили:

**Л.Н. Мухина,
Т.В. Мартос, И.К. Крючкова**

Подписано в печать 19.10.94.

Формат 70x100 1/16

Печать офсетная

Гарнитура "Гельветика"

Бумага тип. "Сыктывкар"

Усл.печ.л. 2,6

Тираж 3130 экз.

Цена по каталогу 480 руб.

Адрес редакции:

109017 Москва, Б.Ордынка, 43
тел. 231 49 48, 231 46 96

© "Кинотехник" 1994

Ордена Трудового Красного Знамени
Чеховский полиграфический комбинат
Министерства печати и информации
Российской Федерации
142300 г.Чехов Московской области
Заказ 3539

Редколлегия:

Веракса Л.С.

Голубь С.П.

Дорожкин Ю.М.

Жабский М.И.

Лужинская Л.Л.

Машкин Ю.Л.

Мухина Л.Н.

(отв. за выпуск)

Переходов В.А.

Преображенский И.А.

Рыков И.С.

Черкасов Ю.П.