

КИНО МЕХАНИК

ISSN 0023-1681

2' 93



СОДЕРЖАНИЕ

ОРГАНИЗАЦИЯ И ЭКОНОМИКА

<i>Актуальная тема</i> Кино-93	2
<i>Информация</i> Осенью в Сочи	6
<i>А что у вас?</i> Госзаказ нас спасет	7
<i>8 марта -- Международный женский день</i> Нестеров А. Однажды и на всю жизнь ...	9
<i>Школа киноменеджера</i> Рыков И. Еще раз о налогах	11
<i>Новые фильмы</i>	14

КИНОТЕХНИКА

<i>Начинающему киномеханику</i> Блоки питания БПК-500 и БПН-500 ...	16
<i>Вопросы эксплуатации</i> Ковалев С. Как найти и устранить неисправности в электросхеме кинопроектора МЕО-5Х	20
<i>Повышение квалификации</i> Прворнов С. Качество кинопоказа. Основные показатели и их оценка	28

Ежемесячный
массово-технический
журнал

Выходит с апреля 1937 года

Учредители:
Комитет РФ по кинематографии,
Российское агентство "Информкино"
Кинокомитета России



Актуальная тема

Кино-93

В № 1 мы начали печатать ответы на нашу "новогоднюю" анкету. В этом номере - продолжение.

Напоминаем вопросы:

1. Какой вам видится ситуация в нашей кинематографии в 1993 году?
2. Какой вы хотели бы ее видеть?
3. Что, по-вашему, нужно сделать, чтобы желаемое реализовалось?

М. КОТЕЛЬНИКОВ,
кандидат философских наук
(НИИ киноискусства)

1. Как социолог должен предупредить: сколько-нибудь надежный прогноз сегодняшней ситуации невозможен. Слишком много действует нестабильных факторов. Любой из них может непредсказуемо все повернуть. Инерционным моментом является только наша неразворотливость, длительность сроков между решением и исполнением. На этой основе можно высказать несколько вероятностных предположений.

Во-первых, нас ждет спад кинопроизводства и импортных закупок: денег, соответствующих ценам, не хватит даже у богачей. Репертуарные "дыры" будут отчасти заполняться теми картинами, о таинственной пропаже которых все говорят уже год. Так что доля отечественных фильмов в репертуаре волей-неволей по-

высится.

Во-вторых, неизбежно дальнейшее падение посещаемости и сужение социального состава киноаудитории. Этот процесс, сам по себе объективный, ускоряется однообразием фильмов и дороговизной билетов. Думаю, одновременно замедлится, если не прекратится, рост видеоаудитории. В последнее время он шел в основном за счет проката кассет владельцам частных видеомагнитофонов. Но этот рынок сейчас сужается: новые богатые уже обзавелись "видаками", а для остальных становится недоступной даже замена старого телевизора.

В-третьих, начнется заметное сокращение киносети, в том числе городской. Здания кинотеатров становятся соблазнительным капиталом, а их эксплуатация по прямому назначению все убыточней. Выживут те, кто научится возмещать убытки побочными доходами. В связи с этим начнет меняться -- и, может быть, быстро -- кадровый состав кинофикаторов.

Возможен и другой вариант. Если в эту сферу будет допущен и устремится иностранный капитал, то очень скоро все лучшее, что есть в ней, окажется скупленным международными консорциумами под голливудским патронатом. То есть наша киносеть не только сократится, но и перестанет быть нашей.

Однако я полагаю, что эта угроза (а это действительно большая угроза для национальной культуры -- достаточно поглядеть на бывших братьев по соцлагерю!) вряд ли реальна в новом году. Рынок России, конечно, заманчив для Голливуда и психологически подготовлен "видеопиратами", но пока ненадежен в долгосрочной перспективе. Думаю, стратегии международных киномополий



оценят его именно так и ограничатся разведывательными операциями. А это дает нам шанс подготовиться к экспансии. Открытость миру сама по себе не зло, а благо. Но входить в нее надо на подъеме, а не в момент упадка сил, чтобы не быть раздавленным.

Как ни грустна картина, которая рисуется при беспристрастном анализе, паниковать не следует. Подъем, безусловно, будет, хотя, видимо, не в 1993 году.

2. Оптимизм -- это уже ответ на второй вопрос. Попытаюсь не мечтать, а найти основания для него в самой реальности.

Прежде всего, если обратиться к историческим аналогиям, то мы увидим, что экономический развал, как правило, стимулировал расцвет национального кинематографа. Наиболее яркие примеры -- США периода "Великой депрессии", Италия после войны. Кино становилось отдушиной и лучом надежды для измотанных жизнью людей. У нас сегодня все наоборот. Экран чернее самой жизни, и даже тот мир, в который нас соблазняют войти, представлен в кино чаще всего с уловной стороны.

Тому есть причины, но не глубинные. Уверен: компенсаторная потребность "коллективного бессознательного" сильнее этих причин. Кстати, феноменальный успех мексиканского сериала "Богатые тоже плачут" -- подтверждение тому. Но и повод для размышления -- способно ли кино реализовать эту функцию? Или она окончательно отошла к ТВ?

Думаю, кино не исчерпало своих возможностей. У него есть то, чего практически нет у домашнего экрана: праздничность коллективного сопереживания. Но если в те времена, в которых мы ищем исторические аналогии, особый настрой зрителя создавался уже присутствием в любом кинозале, то теперь нужно значительно больше: радующий интерьер, услуги, роскошное качество изображения и звука.

И, конечно, репертуар, соответствующий ожиданиям. Не берусь быть пророком, но, по моему мнению, в ближайшее время самым массовым настроением на просторах России станет ностальгия. На экране ей соответствует "римейк" -- повторная экранизация популярного когда-то сюжета, стилизующая в современной эстетике черты оригинала.

Прорыв в будущее первым совершит

тот из режиссеров, кто талантливо повторит "Мачеху", "Карнавальную ночь" или (даже!) "Кубанских казаков".

Я не претендую здесь на открытие: Запад все это проходил, хотя и в менее драматической общественной ситуации. Открытие мог бы сделать тот, кто рискнет выпустить сегодня оригиналы (конкретные названия приведены здесь, разумеется, не в качестве рекомендации), если... если сумеет осовременить их техническое состояние.

Порыжевшие и хриплые раритеты "Из коллекции Госфильмофонда" большого успеха иметь не будут. (Тема стоит профессионального разговора, но более подробная аргументация не влезет в рамки анкеты.)

Итак, я ожидаю, что к концу 1993 года или в начале следующего обозначится перелом. В зарубежном репертуаре выделятся один-два "пробных шара" -- фильмы, профессионально отрекламированные и прокатанные непосредственно западным владельцем; в отечественном кино проявятся режиссеры, готовые (и способные!) выразить запросы массового зрителя не в кустарных "мафио-боевиках", а в добротных и добрых произведениях. Но все это при определенных условиях, которые и составляют ответ на третий вопрос.

3. Ничто не произойдет само собой. Нужна твердая государственная политика:

четкое и исполняемое законодательство, пресекающее охоту к жульничеству и поощряющее сохранение творческого и технического потенциала отрасли;

финансовая поддержка конкретных произведений -- от сценария до сеанса, делающая работу с ними выгоднее любой другой;

строгий индивидуальный подход к приватизации киносети, ограждение ее от растаскивания; техническое перевооружение кинотеатров за счет государства (об этом следовало бы сказать отдельно); модернизация, а не разрушение государственной прокатной службы, методов ее работы; переподготовка кадров, создание условий для цивилизованной конкуренции "альтернативных" сетей.

Сколько это стоит -- надо считать. Но в первую очередь надо думать не о суммах -- денег в кино немало, а об умелом распоряжении ими. Неизбежное впереди

падение всех показателей драматично для большинства работников отрасли -- необходимы механизм социальной защиты и просто человеческое внимание к каждому. Но для самой отрасли такая пауза -- не умирание, а как бы период линьки. Надо только позаботиться, чтобы родное кино за это время не "слиняло" совсем и вместо него не встряхнул бы новой шерстью неведомый и неласковый зверь.

И. ГРАЩЕНКОВА,
киповед,
президент Российской общедоступной
киноакадемии

1. Ситуация в отечественном кино представляется мне весьма драматичной: резкое (обвальное) сокращение фильмопроизводства; безработица среди кинематографистов; невозможность стартовать новому кинематографическому поколению; господство финансовой цензуры; размывание культурного слоя в ситуации, когда кинокартины снимает любой, нашедший деньги; продолжающееся отчуждение зрителя от отечественного кино в пространстве разрушенного проката и невероятной дороговизны наших фильмов на кинорынке; дальнейшее падение кинопосещаемости -- из-за резкого подорожания билетов, а также от того, что зритель устал от низкопробного,

преимущественно американского репертуара; закрытие кинотеатров (банкротство, неуправляемая приватизация).

Иными словами, в наступающем году не на что снимать фильмы, некому их покупать, негде смотреть и некому. Но это драматизм не конца отечественного кино, а его переходного состояния -- от того, которое было на государственном содержании, к свободному, саморегулирующемуся по законам рынка. Эстетические потенции в нашем кинематографе живы. Об этом свидетельствует постепенно пробуждающийся интерес к нему в массовой, прежде всего молодежной аудитории, с одной стороны, а с другой -- неожиданная для умирающего сила кинематографического поколения начала 90-х, в первую очередь -- режиссеры. Кинофестиваль "Дебют-92" продемонстрировал это летом минувшего года с неоспоримой убедительностью. А если два важнейших звена -- художник и зритель -- подают признаки жизни, значит, можно восстановить жизнедеятельность всей цепи.

2. Как это ни парадоксально, я хотела бы предельного обострения и обнажения всех названных выше болезненных явлений как кризиса, после которого начинается выздоровление, и всеми нами (художниками, посредниками, зрителями) осознания реальности по-новому организованного и функционального кинопроцесса.

3. Что же нужно сделать, чтобы не просто восстановить, но воссоздать по законам рынка отечественный кинопроцесс? Запаситесь здоровым терпением (ведь потребуются годы и годы), новым знанием (опытом мирового кино, "пересчитанным" на нашу культурную специфику), новыми или обновленными действующими силами кинопроцесса (художники, посредники, зрители), его восстановленной и модернизированной производственной и прокатной базой. Из неотложных мер переходного и весьма, повторяю, драматичного 1993 года первостепенными мне кажутся такие, которые способны поддержать и развить эстетические потенции отечественного кино. То есть поддержать наших молодых кинематографистов и те группы кинозрителей, что ориентированы на отечественный кинорепертуар. Для этого необходимо объединить усилия государственных, общественных и коммерческих структур



в деле финансирования и организации профессионального кинообразования, а также съемок дебюта и второго фильма. Во многих странах уже испытаны возможности специализированных и культурно-коммерческих фондов, государственных заказов, льгот, совместных кинопостановок, контактов с телевидением. Одновременно надо заниматься зрителем: его воспитанием через систему народного кинопросвещения, повседневным привлечением в кинотеатры с отечественным репертуаром, работой с ним.

Как приоритетные силы кинопроцесса я назвала здесь зрителя и художника и тем как бы отодвинула на второй план тех, кого называют посредникам, -- прокатчиков, кинофикаторов, кинофинансистов, и весь круг связанных с ними проблем. Но это только потому, что как киновед, кинопедагог, организатор общественных кинодвижений я лучше знаю именно эти сферы кинопроцесса -- творчество и восприятие, эти его движущие силы -- художника и зрителя. И поэтому беру на себя ответственность и смелость прогнозировать их грядущее.

О.МОИСЕЕВ,

директор киноцентра "Ленинград"

(С.-Петербург),

заслуженный работник культуры России

1. Какой окажется ситуация в кинематографии, будет зависеть от политической обстановки в стране. Прогнозировать ее я не берусь.

2. Хотелось бы стабильности -- и политической, и экономической, чтобы реформа перестала быть стихийной, приняла более конкретные формы. Чтобы правительство нашей страны прониклось нуждами и проблемами киносети и перестало ее приравнять к промышленным предприятиям в части налогов. Какое же промышленное предприятие -- кинотеатр, если мы ничего не производим, а лишь показываем то, что предлагает кинорынок, и никакого влияния на качество продукции оказывать не можем?



Народ уже устал от американской продукции, а отечественное кино пока не способно обеспечить прокат. Затраты на отопление и освещение возросли в несколько раз, а посещаемость падает. Мы терпим убытки. Государство должно помочь кинематографии выжить.

Хотелось бы, чтобы зритель имел возможность выбрать фильм соответственно своему настроению, интеллектуальному уровню, а этого сегодня нет. Мы теряем своих зрителей, особенно 30--40-летних, тех, кто не хотят смотреть американские боевики, а тяготеют к интеллектуальному кино. Вернуть их в кинозалы будет очень непросто.

3. Отечественное кино не должно попасть в руки дельцов. Как минимум, 50% фильмов надо обеспечить госзаказом. А если какие-то коммерческие организации берутся финансировать создание отечественных фильмов, необходимо предоставить им льготы по налогообложению, как это делается во Франции. Нашему кино нужно дать приоритет.

Многие отечественные картины закупаются для проката коммерческими структурами и доходят до зрителя поздно или не доходят вообще. Приведу пример. Больше года назад вышел фильм В. Тодоровского "Любовь". Это хороший фильм, и, уверяю вас, еще год назад он дал бы прекрасные сборы. Однако он был приобретен какой-то фирмой и, например, в С.-Петербург пришел лишь теперь. Причем за него запросили огромные деньги. А за это время ситуация переменялась, и прокат уже не сможет окупить фильм.

Мы делаем, что можем. И сейчас, хотя это и непросто, стараемся показывать

наши картины. Провели презентацию фильмов "Чувствительный милиционер" К. Муратовой, "Ближний круг" А. Кончаловского. Если будут хорошие картины, поработаем с ними с большой радостью, постараемся обеспечить им успех.

Записала Л. РЕЗАНОВА

Информация

Осенью в Сочи

Прекрасный город Сочи за последние годы стал своеобразной "меккой" для кинематографистов. Под гостеприимной крышей лучшего городского отеля "Жемчужина" регулярно проводились киноярнки, фестиваль "Кинотавр", школы кинобизнеса и другие кинематографические "тусовки".

В заслуженной славе этих киномероприятий весомую роль, безусловно, играют своеобразие города-курорта, радушие его жителей и гостей. Однако Сочи притягивает кинематографистов не столько морем, пляжем и буйством красок южных растений, сколько хорошими условиями для плодотворной работы. Об этом позаботились и организаторы IV Российского киноярнка, проходившего в ноябре 1992 года -- Кинокомитет России и Республиканский фильмокомбинат, Московское представительство СП "Кредо-Аспект", спонсоры - акционерная компания-студия "Пирамида" и акционерное общество "Е.-- Арт ЛТД" (Екатеринбург). За всеми этими организациями -- конкретные люди, благодаря усилиям которых на рынке царил атмосфера деловитости и товарищеского общения: генеральный директор Республиканского фильмокомбината В. Переходов, директор МП "Кредо-Аспект" А. Куранчев, руководитель исполнительной дирекции Н. Вельмискин и другие.

Ни плохие метеоусловия, ни большие расстояния, ни сложная военно-политическая обстановка на границе с Абхазией не испугали верных Российскому киноярнку кинематографистов. Стремление к сотрудничеству, добрые чувства и дружба собрали в Сочи 428 человек, представлявших организации производителей фильмов и прокатчиков из различных регионов России, Украины, Беларуси, Молдовы, Армении, Казахстана, Туркмени и других государств, входивших ранее в состав СССР.

Насыщенная восьмидневная программа просмотров, включавшая свыше 90 фильмов, была многожанровой, рассчитанной на различные вкусы и пристрастия зрителей. Полбвину ее составили отечественные кинопроизведения.

По традиции художественный и коммерческий потенциал картин оценивали сами участники киноярнка. Их мнения во многом совпали с решением профессионального жюри во главе с кинокритиком В. Ивановой.

Лучшими фильмами IV Российского киноярнка были признаны и отмечены призами "Воспитание жестокости у женщин и собак", "Луна-парк" и "...цензуру к памяти не допускаю".

Первый из них создан на киностудии "Слово" киноконцерна "Мосфильм" и ТО "Экран". Режиссер -- И. Селезнева. Картина, несомненно, вызовет интерес у зрителей, так как в основе ее -- острый сюжет, любовные коллизии. Кроме того, рекламным моментом может стать имя сценариста -- В. Черныха ("Москва слезам не верит", "Человек на своем месте", "С любовью и отвагой" и др.). "Луна-парк" производство фирмы "Блюз" и Национального центра кинематографии Франции. Автор сценария и режиссер -- П. Лунгин ("Такси-блюз"). "...цензуру к памяти не допускаю" -- режиссерский дебют известного актера А. Пороховщикова (производство киностудии "Родина" при участии "Ленинтерфильма").

Наряду с этими фильмами большой интерес у участников киноярнка вызвали также "Невеста из Парижа" ("Ленфильм", режиссер О. Дугладзе), "Идеальная пара" (студия "Аура", автор сценария и режиссер -- А. Польшников), "Игра всерьез" (студия "Ирэн" совместно со студией имени А. Довженко, режиссер -- А. Иванов).

Как и на предыдущих российских киноярнках, в рамках IV успешно работал Деловой клуб кинематографистов. Его участники обсудили актуальные проблемы взаимодействия кинопроизводства и кинопроката в условиях новых экономических взаимоотношений. Жаркую дискуссию вызвала информация эксперта Школы культурной политики при Союзе кинематографистов России А. Штермана "Какая приватизация нам нужна, какая приватизация в кинематографе возможна".

Немало споров было и вокруг самих киноярнков, их механизма, нравов, накладок в сроках проведения и т. п.

По единодушному мнению участников, необходимо срочно пересмотреть структуры киноярнков, упорядочить время их проведения, разработать принципиально новую концепцию реализации и проката кинопродукции, рассмотреть вопросы объединения ряда киноярнков в единый маркетинговый комплекс, сделать его доступным как для крупных студий и предпринимателей, так и для кинотеатров и дворцов культуры.

А что у вас?

Госзаказ нас спасет

Наша беседа с генеральным директором Чимкентского (Казахстан) областного киноvideообъединения Хамидом Акрамовичем Хаятовичем началась с обсуждения нелегкой ситуации, сложившейся в кинопрокате.

Корр. Я понимаю, Хамид Акрамович, что вы, как и все работники киносети и кинопроката, встревожены сегодняшним состоянием этой сферы культурного обслуживания населения. Но не в прошлом ли зачатки сегодняшних трудностей?

Х.Х. Не хотелось бы говорить о собственной персоне, но нельзя не упомянуть, что в кинематографию я пришел еще в 1959 году. Так вот: на моей памяти два объединения и два разъединения с местными органами культуры. Например, с 1963 года кино стало самостоятельной отраслью. Удалось укрепить материальную базу, подготовить квалифицированные кадры, накопить некоторый опыт продвижения и рекламирования фильмов. И вдруг несколько лет назад нас снова "слили"! Созданное за десятилетия буквально вмиг пошло, что называется, с молотка. Имущество, принадлежавшее киносети и кинопрокату, ни с того ни с сего оказалось общим с прежними "соседями".

Сейчас нас опять разъединили, но система-то разрушена, многое утеряно навсегда. А все из-за того, что некомпетентные люди почему-то вздумали объединить бюджетную организацию с хозяйственной...

Корр. Однако ведь сейчас вообще все по-иному. Формируется рыночная экономика. Какое место, по-вашему, займут киносеть и кинопрокат в новых структурах?

Х.Х. Рынок мне представляется форматом с суровыми экономическими требованиями. А с чем мы к нему пришли? Когда Госкино у нас был ликвидирован, все отдали на откуп неизвестно кому. Кинотеатры оказались бесхозными.

Теперь им приходится изыскивать необходимые средства самыми разнообразными путями, лишь бы выжить. А денег требуется немало! Тут и эксплуатационные расходы, тут и ремонт зданий, и замена оборудования. А зарплата? О ней приходится беспрерывно думать -- вечно нечем людям платить!

Корр. Но ведь существует какая-то дотация из бюджета?

Х.Х. Да, существует, но это -- не выход из положения.

Корр. В чем же вы его видите?

Х.Х. В системе госзаказов -- я говорю о них применительно к нашей специфике. Мне и многим моим коллегам кажется, что для кинопроката были бы целесообразны госзаказы. Скажем, на уровне города -- на культурно-массовые мероприятия, кинообслуживание детей, поддержку национальных кинематографий (определенные сеансы отечественных фильмов ежедневно -- один или два). Это, безусловно, внесет необходимую организованность и поможет сохранить кинотеатры как очаги подлинной культуры. А то во что они превратились? К сожалению, в большинстве случаев -- просто в источники дохода, пусть гарантированного, но за счет каких моральных потерь!

Может быть, необходимы решения на этот счет на самом высоком правительственном уровне? Все чаще и чаще говорят о том, что в каждом из государств СНГ должен быть принят Закон о кино, регламентирующий все стороны нашей деятельности. Увы! Мы оказались неподготовленными к свободе и еще нуждаемся в некой организующей силе.

Корр. Но все-таки ликвидация "указующих" структур, тормозящих живую мысль, инициативу, имела и несомненное положительное значение?

Х.Х. Ну, конечно, кто же будет возражать? Получив самостоятельность на местах, мы теперь можем, по идее, разнообразить репертуар, формировать его в соответствии со своим пониманием запросов и нужд зрителей. Однако на этом пути стоит серьезная преграда: не хватает средств на приобретение хороших фильмов. Нередко приходится покупать или брать в прокат не то, что лучше, а то, что подешевле...

А разве можно не считать шагом вперед кинорынок -- рожденный жизнью прогрессивный метод продвижения

фильмокопий? Он очень нам помог, хотя тоже нуждается в упорядочении и совершенствовании. Есть уверенность, что это непременно произойдет. Жизнь все поставит на свои места, но... когда?

Корр. Как сейчас выглядят киносеть и прокат в вашей области -- одной из ведущих в недавнем прошлом по кинообслуживанию жителей Казахстана?

Х.Х. Контора кинопроката подчиняется республиканским организациям, а киноvideообъединение -- исполкому областного Совета. Функции КВО из административных по отношению к киносети превратились в координирующие. Наша область -- действительно крупнейшая по кинофикации. КВО объединяет более 400 киноустановок (всего их в области около 1500, но остальные принадлежат различным ведомствам). Сюда входят 34 постоянно действующих кинотеатра. С каждым из них, а также с дирекциями сельской киносети существуют договоры, условия которых непременно соблюдаются. Представители КВО приобретают для своих "подопечных" фильмы на кинорынках.

Повторю: цены там подчас непомерно высоки, мы в состоянии купить лишь одну-две копии картин на всю область. Конечно, до села они не доходят. Напомню о нашем предложении ввести госзаказ или же подумать о льготных ценах на кинорынках на копии, предназначенные для сельской киносети. Ведь у крестьян кино по-прежнему пользуется популярностью, это в ряде случаев -- единственная возможность культурного досуга. Видео там -- не конкурент для нас.

Корр. А в городе?

Х.Х. Если бы кинотеатры оказались свободны от чисто хозяйственных забот, им было бы что противопоставить мутной воде сомнительной кинопродукции. Но, как это ни парадоксально, их коллективам сейчас не до того. Жизненно важные хозяйственные проблемы уводят от чисто творческих вопросов, связанных с выпуском новых фильмов, пропагандой истинного киноискусства.

Взять, например, наш чимкентский "Казгурт", современный красивый кинотеатр на 700 мест. Его доход составлял около 1 млн. руб. в год. А недавно изменились цены на коммунальные услуги, и только за отопление будет взиматься 580 тыс. руб. Где уж тут думать о полноцен-

ной рекламе картин или благоустройстве прилегающей территории! Рядом с кинотеатром издавна существовал роскошный фонтан. Так даже его пришлось отключить -- нет средств платить за воду... Благо, ближайший колхоз взял на баланс это уникальное сооружение.

Корр. Как обстоят дела с зарплатой сотрудников КВО?

Х.Х. Как везде. Все пытаемся по возможности ликвидировать допущенную в недавнем прошлом несправедливость -- когда повысили заработную плату работникам культуры, оставив за бортом кинемехаников. Последующие попытки улучшить положение киноработников дали мало. Опять напомним о госзаказе -- он помог бы решить вопрос о зарплате раз и навсегда. А то получается ерунда -- чтобы повысить заработки, мы должны сокращать штаты. Вот у нас вместо 40 человек осталось 16. Как распределить усложнившиеся обязанности?

Корр. Ваше отношение к приватизации кинотеатров?

Х.Х. К ней, мне кажется, надо подходить дифференцированно и крайне осторожно, в каждом случае решая вопрос отдельно. При этом не следует забывать, что предпочтением необходимо отдавать коллективам кинотеатров, а не вновь-наведенным дельцам, которые через несколько лет закроют зрелищные предприятия и превратят их в источники извлечения доходов, не более. Такой путь был бы губительным. В то же время коллективам, вступившим на новую стезю, несомненно, следует помочь.

Хочу привести такой пример. В Атарском районе нашей области был приватизирован коллективом районный кинотеатр. На первых порах приходилось трудно, но мы старались оказать всяческую поддержку: выделяли вне очереди фильмы, которые могли привлечь зрителей, установили ряд льгот по оплате различных услуг. И что же? Кинотеатр выстоял, материально окреп. И теперь уже не нуждается в дотации.

Корр. Какие еще проблемы, на ваш взгляд, требуют неотложного решения?

Х.Х. Критическое положение сложилось с профсоюзной киносетью в совхозных клубах. Совхозам из-за отсутствия средств киноустановки содержатся трудно. Фильмы на установках, которые сохранились, все равно не демонстрируются

по разным причинам. В конечном счете страдают сельские зрители, а это недопустимо.

Корр. Кто-то вам сегодня все же помогает преодолевать трудности, рожденные нашим беспокойным временем?

Х.Х. Поддержку и добрый совет мы всегда можем получить в концерне "Казахкино". В него входят на договорных началах все областные киновидеообъединения. Возглавляет концерн народный депутат Казахстана О. Рымжанов, который прекрасно понимает наши нужды. Сообща ищем способы выхода из, казалось бы, тупиковых ситуаций, которые возникают на каждом шагу. Замечу: одним из главных по-прежнему остается

вопрос о финансовой поддержке киноустановок.

Корр. В конце беседы, пожалуйста, еще несколько слов о себе.

Х.Х. Вся моя трудовая жизнь прошла в Чимкенте. В кино я пришел, как уже говорил, в 1959 году -- учеником киномеханика. Затем учился -- стал технорук, заместителем директора, а позже директором облкинопроката. Руководил также киномеханическим предприятием, занимал должность начальника отдела киновидеообслуживания. С апреля 1991 года -- генеральный директор областного киновидеообъединения.

Беседовала И. ПИВОВАРОВА

8 марта — Международный женский день

Однажды и на всю жизнь

А. НЕСТЕРОВ

Сегодня, когда наш труд и быт насыщены радио- и видеоаппаратурой, компьютерами, профессия киномеханика уже не кажется столь таинственной и романтической. Хотя в то же время аппаратура для показа фильмов совершенствуется, становится все сложнее и нередко требует от киномеханика знаний инженера.

Юной же Нурхалипам, случайно попавшей однажды в аппаратную кинотеатра в далекие теперь уже годы, человек, стоявший за пультом кинопроектора, показался волшебником. И она даже мечтать не смела о том, чтобы когда-нибудь самой стать повелительницей этой чудо-техники.

А мечтала Нурхалипам стать педагогом. Чувствовала тягу к общению с детьми, любила организовывать культпоходы, концерты художественной самодеятельности.

Однако судьба все-таки свела ее с миром кино... На пути к желанной цели -- поступить в педагогический -- встали родственники Нурхалипам. Они и мысли не допускали о том, что после окончания института их девочка может уехать в какой-нибудь глухой отдаленный район. Пришлось искать учебное заведение, предоставлявшее после окончания работу в городе.

И Нурхалипам решилась: в списки зачисленных в готовящее киномехаников училище №1 города, тогда носившего имя Фрунзе, была внесена и ее фамилия. А через год в одном из кинотеатров появился новый киномеханик -- Нурхалипам Данакова.

С той памятной поры прошло почти двадцать лет. Но вряд ли забудет когда-нибудь Нурхалипам Аршитдиновна первый самостоятельный рабочий день. За два месяца практики она со своим наставником Николаем Павловичем Клименко, казалось, освоила все тонкости процесса демонстрирования фильма. И тем не менее сердце девушки дрогнуло, когда Николай Павлович от своего поста крикнул ей: "Включай!"

Семь лет работы киномехаником прошли так быстро... Н. Данакову перевели в один из центральных кинотеатров

нашего города -- "Иссык-Куль". Его два зала ежедневно обслуживают свыше пяти тысяч зрителей. Требуются четкая, бесперебойная работа киноаппаратной, хозяйский, надежный глаз за приемкой и сдачей фильмов. Нурхалипам оказалась одной из тех, кто был в состоянии обеспечить необходимый уровень работы "сердца" кинотеатра, и ее назначили сменным инженером.

Вскоре в кинотеатре появился новый директор. Им стала работавшая здесь методистом выпускница Института искусств Аджар Иманакунуовна Бегалиева. Ей давно нравилась Нурхалипам -- своей серьезностью, ровным, спокойным характером, умением найти подход к каждому человеку, хорошим знанием всех сторон работы кинотеатра. Другого помощника для молодого руководителя трудно было представить, и Аджар Иманакунуовна предложила Нурхалипам занять место главного администратора.

В октябре 1990 года кыргызский кинематограф отмечал свое 50-летие. В честь этого события Нурхалипам Аршитдиновна, в числе других кинофикаторов, была награждена значком "Отличник кинематографии".

"Ни разу не пожалела я о том, что связала свою жизнь с кино, -- поделилась со мной Нурхалипам. -- Наверное, потому

Н. Данакова и А. Бегалиева



что нахожу в своей работе очень многое из того, о чем мечтала в юности: та же работа с людьми, живая, интересная... К тому же есть великолепный помощник -- экран. К сожалению, правда, современные фильмы трудно назвать воспитывающими, скорее, наоборот. Поэтому нам приходится быть особенно внимательными при формировании репертуара..."

Конечно, и работники "Иссык-Куля" вынуждены думать об экономических сторонах своей деятельности. Но здесь все-таки стараются выходить из борьбы за зрителя с меньшими нравственными потерями. Они не торопятся заполучить фильмы из числа так называемых остросюжетных боевиков:

"Эта уголовщина, кровь, жестокость уже надоела зрителю, -- говорит Аджар Иманакунуовна, -- и, честно говоря, нередко сожалеешь о том, что сегодня никто не спрашивает ни с кинематографистов, ни с кинофикаторов за воспитательную работу. Мы стараемся как-то "смягчить" репертуар -- строгим подбором новых лент и активным использованием лучших "повторок". Проводим недели показа фильмов -- фантастических, приключенческих, исторических. К юбилею кыргызского кино провели месячник показа лучших работ студии "Кыргызфильм". Ну а чтобы, как говорится, свести концы с концами, охотно работаем с индийскими фильмами. Их любит наш зритель, да и мы видим, что эти ленты своей искренностью и чистотой, обязательной победой положительных героев, музыкальностью и красотой рожают в душах людей бодрость, веру в добро и справедливость, повышают настроение. А это сегодня так важно..."

Хорошее настроение должно быть и у зрителей, и у всех сотрудников кинотеатра -- так считают в "Иссык-Куле". Поэтому работе с кадрами уделяют здесь времени не меньше, если не больше, чем работе с репертуаром. Еженедельно проводятся планерки, на которых обсуждаются итоги прошедшей недели, отмечаются успехи и достижения -- никто из коллектива не остается без внимания. С кинемеханиками обсуждаются проблемы повышения качества кинопоказа, ухода за аппаратурой. Не забывают здесь и о духовном развитии -- кроме кинолитературы, получаемой из кинопроката, кинотеатр выписывает журналы "Кинеме-

ханик", "Экран" -- местный и московский, "Искусство кино".

Нельзя не сказать, что в кинотеатре работают люди десяти национальностей: кыргызы, русские, уйгуры, узбеки, армяне, казахи, евреи, татары, украинцы, немцы.

"Ну, и как живете? -- спрашиваю директора. -- Возникают у вас межнациональные конфликты?"

"Прекрасно живем... -- отвечает Аджар Иманакуновна. -- Только из газет и телевидения узнаем, что такое бывает -- и с какими страшными последствиями! Уверена: простым людям делить нечего. Все эти конфликты -- результат борьбы за власть".

"Мне очень повезло, что я попала в "Иссык-Куль", -- вступает в разговор Нурхалипам Аршитдиновна, -- здесь прекрасный коллектив. Недавно мы отмечали тридцатилетие нашего кинотеатра, пришли все ветераны -- киномеханики, контролеры, директора. Вы не представляете, какой это был удивительный вечер! Вечер воспоминаний, вечер и грустных, и радостных слез, вечер человеческого тепла..."

К этим словам трудно что-либо добавить.

Бишкек

Школа киноменеджера

Еще раз о налогах

И. РЫКОВ

НАЛОГ НА ПРИБЫЛЬ

Этот налог установлен для предприятий всех форм собственности, в том числе совместных, международных, в следующих размерах:

32% -- на прибыль предприятий, СП,

иностранных юридических лиц (от хозяйственной деятельности);

45% -- на прибыль от посреднических операций и сделок, бирж, брокерских контор;

50% -- от концертно-зрелищных мероприятий в залах более 2 тыс. мест;

70% -- с доходов видеосалонов, видеопоказа, проката видео- и аудиокассет и записи на них, игровых автоматов;

90% -- с доходов от казино, иных игровых домов (мест) и другого бизнеса;

20% -- с доходов иностранных юридических лиц от авторских прав (лицензий, арендных платежей и др. доходов, источник которых находится в РФ);

15% -- с доходов от делового участия в других предприятиях (от совместной деятельности) на территории РФ, дивидендов, процентов по акциям, принадлежащих предприятию;

6% -- на прибыль иностранных юридических лиц от фрахта.

*Верховный Совет РФ 16 июля 1992 года принял Закон "О внесении изменений и дополнений в налоговую систему России". Уточнения внесены практически во все законы, принятые Верховным Советом в декабре 1991 года, касающиеся налогообложения. Особенные изменения претерпели налоги на добавленную стоимость, на прибыль и подоходный с физических лиц. Публикуемые ниже ставки данных налогов приведены в соответствии с этими изменениями.

Освобождаются от этого налога:

1) на первые два года -- редакции, со дня первого выхода в свет (эфир) продукции массовой информации; совместные предприятия (СП), зарегистрированные до 1 января 1992 года и занятые в сфере материального производства; малые предприятия (от 15 до 200 человек), производящие сельхозпродукцию, товары народного потребления, стройматериалы, и строительные организации, если они созданы не на базе ликвидированных (реорганизованных);

2) банки, кредитные и страховые учреждения (по их основной деятельности), предприятия любых правовых форм собственности -- по прибыли от реализации произведенной ими сельхозпродукции;

3) средства, объединяемые предприятиями для совместной деятельности.

Облагаемая налогом прибыль уменьшается (общая сумма уменьшения по

Продолжение. Начало см. в N1.

всем изложенным ниже пунктам не должна превышать 50% налогооблагаемой прибыли) на суммы:

отчислений в резервный фонд (не более 25% уставного фонда и 50% налогооблагаемой прибыли);

направленные на техническое перевооружение, реконструкцию, расширение, освоение производства, на ввод новых мощностей на предприятиях нефтяной и угольной промышленности, предприятиях по производству товаров народного потребления, продовольствия, медикаментов (по перечню правительства), а также средства, направленные на техническое перевооружение в остальных отраслях народного хозяйства и реконструкцию объектов социальной инфраструктуры;

прибыли малых предприятий, направленной на строительство, реконструкцию и обновление основных фондов;

платежей по кредитам банков в пределах ставки, установленной законодательством, и затрат на оплату процентов по кредитам поставщиков за приобретение товаров (работ, оказание услуг сторонним организациям), а также платежей по проценту за кредит банков в пределах учетной ставки, установленной ЦБ, увеличенной на три пункта (по ссудам, полученным на приобретение основных средств и восполнение собственных оборотных средств);

дивидендов, выплачиваемых физическим лицам, в случае их использования внутри предприятия на техническое перевооружение, реконструкцию, расширение производства, в том числе на НИРОКР, а также на строительство и реконструкцию объектов социальной инфраструктуры;

затрат предприятий на развитие коммунально-бытовой сферы для содержания спецконтингента, базы производства сельхозпродукции и личного состава;

направленные на погашение государственного целевого кредита на пополнение оборотных средств в государственных предприятиях;

целевых отчислений на содержание некоммерческих и бюджетных организаций (общественных организаций и фондов, включая международные союзы, религиозные объединения и др.), поступающих от других предприятий долевых (паевых, целевых) вкладов и членских

вступительных взносов;

отчислений на содержание находящихся на балансе предприятий, объектов и учреждений здравоохранения, образования, культуры, спорта, детских садов и лагерей отдыха, домов престарелых и инвалидов, жилищного фонда, а также затрат на эти цели при долевом участии в их содержании (по нормам местных советов);

взносов на благотворительные, экологические, природоохранные, а также отчислений организациям здравоохранения, образования, культуры, спорта, социального обеспечения, но не более 2% налогооблагаемой налогом прибыли;

прибыли, направленной на покрытие убытка 1992 года (в течение последующих пяти лет);

расходов и платежей (налога) за границей в соответствии с законодательством этих государств.

НАЛОГ НА ДОБАВЛЕННУЮ СТОИМОСТЬ

С 1 января 1992 года со всех предприятий и организаций, независимо от форм собственности и ведомственной принадлежности, в том числе с иностранными инвестициями (СП), иностранных юридических лиц, лиц, занимающихся предпринимательской деятельностью без образования юридического лица (кроме общественных и бюджетных организаций без коммерческой деятельности), если их выручка превышает 100 тыс. руб. в год, начисляется налог на добавленную стоимость в размере 28%:

при реализации новых (приобретенных в 1992 г.) основных фондов (зданий, сооружений, аппаратуры, оборудования, автотранспортных средств и т. д.) -- на разницу между ценой продажи и приобретения. При реализации основных средств, приобретенных до 1992 года, -- на цену реализации;

при строительных, строительно-монтажных, проектно-изыскательских, ремонтных работах, в том числе хозяйственным, -- со стоимости выполненных работ, принятых заказчиком;

при продаже кино- и видеопрограмм -- на стоимость продажи (по договору);

при оказании услуг сторонним организациям по тиражированию кассет, записи, перезаписи кино- и видеопрог-

рам, монтажу, озвучиванию, дублированию и субтитрованию фильмов -- на стоимость услуг;

при сдаче в аренду имущества, в том числе и по лизингу (кроме сдачи в аренду земли), -- на сумму арендной платы;

при обмене товарами (работами, услугами), безвозмездной их передаче -- на стоимость товаров (работ, услуг), исходя из уровня свободных цен на момент обмена (передачи);

при услугах торговли, связи, транспортных, жилищно-коммунальных, оздоровительных, бытовых и др. рекламных услугах -- на стоимость услуг;

при посреднических услугах, связанных с поставкой товаров, -- с разницы между ценой продажи и приобретения (в размере 21,88%);

при реализации импортных товаров, закупаемых за счет собственной инвалюты или по товарообмену (НАС по ставке 21,88%), -- на разницу между стоимостью реализации и контрактной ценой, включая в эту цену расходы в инвалюте по доставке товаров до границы, таможенных пошлин, сборов за оформление и др. платежей (в пересчете на руб. по рыночному курсу ЦБ).

Примечание. НДС по ставке 21,88% распространяется на стоимость товаров, работ и услуг, содержащую в себе НДС (28%), как правило, по регулируемым ценам в розничной, комиссионной торговле, общественном питании, посреднической деятельности. Так, если приобрели товар за 128 руб., а продали за 328 руб., то посредник перечисляет налог $(328 - 128) \times 21,8\% = 43,76$ руб.

В облагаемый оборот включаются также суммы денежных средств, получаемые от своих покупателей в виде финансовой помощи, пополнения фондов специального назначения или в счет увеличения прибыли за реализуемые им товары.

От НДС освобождаются:

1) услуги учреждений культуры и искусства, театрально-зрелищные, спортивные, культурно-просветительные, развлекательные мероприятия, включая видеопозаказ в части:

продажи входных билетов (абонементов) на данные мероприятия;

выдачи напрокат видеокассет и аудиокассет населению;

изготовления копий звукозаписей, фонограмм концертов, спектаклей, му-

зыкальных произведений из фонотек театров музеев, библиотек, клубных учреждений.

Выдача напрокат музыкальных инструментов, сценических костюмов, театральных реквизитов;

2) выдача напрокат кинофильмов, видеопрограмм кинозрелищным предприятиям, киноустановкам, видеозалам предприятиями и организациями всех форм собственности;

3) выдача, получение и уступка патентов, авторских прав, лицензий;

4) обороты игровых автоматов;

5) импортные товары -- только при таможенном оформлении;

6) товары (работы, услуги), экспортируемые за пределы СНГ (перевозки за границей внешнеторговых и иностранных грузов нашими и иностранными фрахтователями и экспедиторами), а также экспедиторские и транспортные услуги, в том числе погрузочно-разгрузочные работы, связанные с обслуживанием экспортных и транзитных иностранных грузов;

7) научно-исследовательские и опытно-конструкторские работы, выполняемые за счет бюджета, а также внебюджетных фондов министерств, ассоциаций, образуемых для этих целей, а также по договорам:

с высшими учебными заведениями и другими образовательными организациями, их секторами и частями;

с предприятиями, учреждениями и организациями, являющимися субподрядчиками при выполнении НИИР и ОКР, генподрядчиками по которым являются вузы и другие образовательные организации и их секторы;

8) работы по строительству жилых домов независимо от источника их финансирования, в том числе за счет средств населения, садоводческих товариществ, дачно-строительных кооперативов (с 1 октября 1992 г.);

9) продажа, обмен, безвозмездная передача приобретенных с НДС основных средств и товаров для непроизводственных целей, по цене, не превышающей цену приобретения, если превышает, то с разницей между ценой продажи и приобретения по ставке -- 21,88%;

10) услуги вневедомственной охраны МВД РФ (с 1 июля 1992 г.);

11) платные медицинские услуги для населения, лекарственные средства,

изделия и техника медицинского назначения, туристско-экскурсионные путевки (курсовки) в санаторно-курортные и оздоровительные учреждения;

12) стоимость жилых домов, детских садов, клубов, санаториев и других объектов социально-культурного и бытового назначения, передаваемых Советам народных депутатов;

13) стоимость выкупаемого в порядке приватизации имущества государственных предприятий, приобретаемых гражданами жилых помещений в домах государственного и муниципального жилищного фонда (в порядке приватизации) и в домах, находящихся в собственности общественных объединений (организаций), а также арендная плата за арендные предприятия, образованные на базе государственной собственности;

14) операции по страхованию и перестрахованию.

Примечание. Пункты 9, 11, 12 введены в действие с 1 апреля 1992 года. С 1 января 1993 года установлены следующие ставки НДС:

10% -- по продовольственным товарам (кроме подакцизных), по товарам для детей, по прачню, утвержденному правительством РФ;

20% -- по остальным товарам (работам, услугам), включая подакцизные продовольственные товары.

P.S./ С 1 января 1993 года в отдельные законы РФ о налогах вносятся изменения и дополнения. Мы проинформируем о них читателей в N 3 журнала.

Окончание следует

Новые фильмы

Июнь - сентябрь 1992 года

"Глаза", 1992

К/с "Таркифильм". Сцен. и реж. Валентин Ховенко. Права проката у к/с "Таркифильм". Цв., 8 ч.,

Продолжение. Начало в N 1.

75 мин., ГРУ N 1109792 от 31.08.92. Без срока, для всякой аудитории, кдс.

В ролях: Сергей Стеблов, Инна Ильм, Светлана Крючкова, Клара Лучко, Леонид Кулагин.

Повесть с элементами мелодрамы. Юноша полюбил слепую девушку. Так сильно, что ослеп. А она, прозрев, предпочла другого...

"Желание любви", 2 с, 1992

По мотивам повести А. Куприна "Впотьмах". ТПО "АртПриз-Москва". При уч. Издатбанка. Сцен. и реж. Виктор Георгиев. Права проката у ТПО "Арт-Приз-Москва". Цв., 14 ч., 2 ч. 09 мин. ГРУ N 1108692 от 06.08.92. Без срока, для всякой аудитории.

В ролях: Светлана Рябова, Борис Химичев, Александр Збруев, Аня Туровская, Анатолий Ромашич, Борис Иванов, Борис Нрвиком, Владимир Дружников.

Драматическая история любви молодой гувернантки и богатого фабриканта.

"Звезда за двадцать долларов", США

Сцен. и реж. Пол Лезер. Цв., озв., 10 ч., ГРУ от 16.06.92 N 1804292, до 25.03.97, исключая ТВ и видео, кроме детей до 16 лет. Права проката у ТО "Класс".

В главной роли -- Ребекка Холден.

Эротическая мелодрама. У знаменитой эстрадной певицы пикантное хобби -- по ночам она отправляется на поиски острых ощущений...

"Звезды на море", 2 с., 1992

К/с "Москва". Сцен. и реж. Владимир Захаров. Права проката у Объединения "Гжель" и театра-шоу "Гжель". Цв., 14 ч., 129 мин. ГРУ N 1106392 от 02.07.92. Без срока, для всякой аудитории.

В ролях: Лидия Пахоменко, Александр Стриженов, Тамара Семина.

Музыкальный фильм. Романтическая история любви солистки театра-шоу "Гжель" и американца русского происхождения, встретившихся на Черноморском побережье.

"Иди и не оглядывайся", 1992

Т/О "Евразия". Сцен. Владимир Сухорезный, реж. Алексей Меньшиков. Права проката у Т/О "Евразия". Цв. 8 ч., 68 мин. ГРУ N 1108792 от 07.08.92. Без срока, для всякой аудитории, кдс.

В ролях: Марина Сахарова, Игорь Миркурбанов, Н. Озерова, Ю. Данабаев, В. Кириличев, Т. Малягина.

Женщина-режиссер попыталась "перекроить" жизнь своего возлюбленного, будто это жизнь придуманного персонажа.

"Исполнитель приговора", 1992

Российская киновидеокомпания. Сцен. Алексей Тимм, реж. Владимир Шамшурин. Права проката у Российской киновидеокомпания. Цв., 8 ч., 69 мин. ГРУ N 1106192 от 02.07.92. Без срока, для всякой аудитории, кдс.

В ролях: Вера Глаголева, Евгений Сидихин, Вацлав Дворжецкий, Александр Белявский, Тамара Семина, Борис Токарев, Виктор Филиппов.

"Иногда они возвращаются", США

По рассказу С. Кинга. Сцен. Л. Коннер, М. Розенталь. Реж. Т. Мак-Лафлин. Цв., 10 ч., озв. ГРУ от 17.09.92 N 1807092, до 22.07.97, для всякой аудитории, кдс, исключая ТВ и видео.

Права проката у АК Студия "Пирамида".

В ролях: Т. Мэтсон, Б. Эдамс, Р. Раслер, У. Сандерсон, К. Деметрад, Р.Х. Горман.

Психологическая драма с элементами мистики и ужасов. Вернувшись в родной город, герой видит среди своих учеников давно умерших убийц своего брата...

"Катка и Шиз", 1992

К/с "Курьер" киноконцерна "Мосфильм", фирма "Киноконтакт". Сцен. Ефим Островский при уч. Давида Кеосаяна, реж. Тигран Кеосаян. Права проката у к/с "Курьер". Цв., 8 ч., 76 мин. ГРУ N 1104992 от 04.06.92. Без срока, для всякой аудитории, ксдс.

В ролях: Денис Карасев, Елена Шевченко, Армен Джигарханян, Отар Мегвинетухцеси и др.

Острозащитная романтическая мелодрама о молодом аферисте и его возлюбленной.

Кинопрограмма 20 век. Хроника тревожного времени.

Кривая разлома. Фильмы I и II, 1992

"Кинопрограмма 20 век". Центральная студия детских и юношеских фильмов, при участии ТО "Экран", фирмы "Ратмир-Инвест", "Хронос-Документарфильм", Берлин. Сцен. Виктор Листов, Виктор Лисакович, реж. Виктор Лисакович. Права проката у Центральной студии детских и юношеских фильмов. Фильм I -- цв., 8 ч., 79 мин., фильм II -- цв., 8 ч., 76 мин. ГРУ N 1110192 от 01.09.92. Без срока, для всякой аудитории.

Художественно-публицистический фильм. Диалог о событиях первых дней Февральской революции 1917 года на фоне заключительного этапа первой мировой войны. Всплываясь в эпоху, авторы пытаются осознать причины катастрофы и роль в ней реальных исторических лиц.

"Крысиный угол", 1992

Студия "Ирэн". Сцен. Николай Иванов, Андрей Андронников, реж. Андрей Андронников. Права проката у МП "Производственно-творческий центр "Ирэн". Цв., 9 ч., 81 мин. ГРУ N 1106492 от 06.07.92. Без срока, для всякой аудитории, кроме детей до 16 лет.

В ролях: Александр Иншаков, Виктор Павлов, Евгений Жариков, Александр Мартынов, Киптя Кмит, Сергей Газаров.

Несправедливо осужденный тренер-каратист, вернувшись из заключения, вступает в поединок с местной мафией.

"Ледяная грудь", Франция -- Италия

Сцен. и реж. Ж. Лотнер. По роману Р. Матесона "Обливающийся кровью". Цв., 10 ч., озв., ГРУ от 19.06.92 N 1804592, для всякой аудитории, кроме детей до 16 лет, на 7 лет с даты первого выпуска. Права проката у СП "Мосмедиа".

В ролях: К. Брассер, А. Делон, М. Дарк, Ф. Альтовити, Э. Мессина.

Герой влюбился в странную, загадочную женщину. Он не хочет верить в предостережения ее адвоката о том, что она больна, и несколько мужчин уже заплатили жизнью за свою любовь...

"Лыжный патруль", США

Сцен. С. Митчел, Г.В. Сайкл. Реж. П. Маслански.

Цв., озв., 9 ч., ГРУ от 18.08.92 N 1805992, до 01.06.95, для всякой аудитории, исключая ТВ и видео. Права проката у компании "Третьяковка".

В ролях: Р. Роуз, Н. Нипар, Т.К. Картер, Л. Джордан, П. Фэйг.

Создатель популярного сериала "Полицейская академия" верен жанру эксцентрической комедии. Фильм насыщен комическими приключениями, любовными похождениями, головокружительными трюками звезд фристайла, а также -- прекрасной музыкой.

"Маленький гигант большого секса", 1992

По мотивам повести Фазиля Искандера "О, Марат!". К/с "Круг" киноконцерна "Мосфильм". Сцен. Александр Бородинский, Николай Досталь, реж. Николай Досталь. Права проката у к/с "Круг" к/к "Мосфильм". Цв., 8 ч., 76 мин. ГРУ N 1106992 от 09.07.92. Без срока, для всякой аудитории, ксдс.

В ролях: Геннадий Хазанов, Ирина Розанова, Ирина Сабинова, Елена Зорина, Ирина Кокрятская, Татьяна Васильева, Татьяна Чепикова.

Кинокомедия. Герой так верит в свою мужскую неотразимость, что перед ним не может устоять ни одна женщина...

"Назад в СССР", США

Сцен. Л. Смит, реж. Д. Сарафьян. Цв., 9 ч., озв. ГРУ от 24.07.92 N 1805592, для всякой аудитории, ксдс. Без срока, включая ТВ и видео. Права проката у к/к "Мосфильм".

В ролях: Ф. Уэлей, Н. Негода, Р. Поланский.

Американская версия сегодняшней российской действительности, круто замешанная на борьбе бесчисленных мафиозных группировок в агонизирующей столице.

"Новый Одеон", 1992

К/с "Новый Одеон". Сцен. и реж. Анатолий Эйрамджан. Права проката у к/с "Новый Одеон". Цв., 7 ч., 66 мин. ГРУ N 1109292 от 25.08.92. Без срока, для всякой аудитории, ксдс.

В ролях: Александр Панкратов-Черный, Дмитрий Харатьян, Татьяна Васильева, Ирина Муравьева, Любовь Полищук, Михаил Державин и др.

Комические приключения в разных эпохах с песнями и танцами.

"Одни в доме", США

Сцен. М. Нанкин, реж. Т. Такая. Цв., озв., 10 ч., ГРУ от 16.06.92 N 1804092, до 25.03.97, для всякой аудитории, ксдс, исключая ТВ и видео. Права проката у ТО "Класс".

В ролях: С. Дорф, Л. Трипп, К. Дентон.

Сюжет базируется на явлении, именуемом "полтергейст". На даче, где остались одни подростки, начинается нечто таинственное, невероятное!

Продолжение следует



Начинающему киномеханику

Блоки питания БК-500 и БПН-500

Принципиальная схема преобразователя "напряжение -- частота" приведена на рис. 4. Рассмотрим ее работу по временным диаграммам напряжений на элементах схемы (рис. 5).

Преобразователь "напряжение -- частота" состоит из преобразователя "напряжение -- ток" на транзисторе $VT1$, формирователя пилообразного напряжения на транзисторах $VT2$, $VT3$, $VT4$ и конденсатора $C1$; и компаратора-одновибратора на микросхеме $DA1$.

На клеммы 1, 2 блока подается напряжение $U_{упр}$ с выхода сумматора сигналов обратной связи. Постоянное напряжение $U_{упр}$, меняющееся в зависимости от изменения параметров питающей сети и датчика установки тока лампы, преобразуется с помощью транзистора $VT1$, резисторов $R1$ -- $R4$ в зарядный ток емкости $C1$.

Пилообразное напряжение $U_{п}$, формирующееся на конденсаторе $C1$, поступает на вход истокового повторителя, выполненного на полевом транзисторе $VT3$, применение которого практически исключает влияние компаратора на генератор пилообразного напряжения.

Для повышения стабильности генерирования частоты пороговым устройством

на микросхеме $DA1$, сток транзистора $VT3$ получает питание от стабилизированного источника на стабилитроне $VD1$.

Напряжение, снимаемое с истока транзистора $VT3$, двухполярное. Диод $VD2$ пропускает на вход компаратора только напряжение положительной полярности. В момент времени, непосредственно перед срабатыванием компаратора, потенциалы на входах 4 и 5 микросхемы $DA1$ равны друг другу и немного отличаются от потенциала нулевой точки питания схемы. Срабатывание компаратора по инвертирующему входу 4 может быть произведено только положительным сигналом с выхода истокового повторителя. Когда положительное напряжение на входе 4 (время t_1) компаратора превысит пороговый уровень, компаратор срабатывает, и на его выходе 10 появляется отрицательное напряжение. Транзистор $VT4$ открывается, переводя разрядный транзистор $VT2$ интегрирующей емкости $C1$ с режима отсечки в режим насыщения.

Конденсатор $C1$ перезаряжается мгновенно через резистор $R5$ и переход коллектор -- эмиттер транзистора $VT2$, и напряжение на нем становится отрицательным. Следующий за опрокидыванием компаратора процесс эквивалентен полупериоду работы обычного мультивибратора, выполненного на операционном усилителе с времязадающей цепочкой $R17$, $C2$, подключенной к инвертирующему входу 4. Время перезарядки конденсатора $C2$ определяет длительность отрицательного напряжения на выходе 10 микросхемы. Входное напряжение компаратора при этом равно нулю, так как диод $VD2$ находится в непроводящем состоянии. Диод $VD5$ заперт отрицательным напряжением на его аноде. Положительная обратная связь ждущего мультивибратора образуется резисторами $R14$ - $R16$, включенными между выходом 10 и неинвертирующим входом 5 микросхемы $DA1$.

Конденсатор $C2$ разряжается с постоянной времени цепочки $R17$, $C2$. При достижении напряжения на конденсаторе $C2$ порогового уровня происходит переключение компаратора $DA1$, и на его выходе появляется положительное напряжение (время t_2). Транзисторы $VT2$ и $VT4$ закрываются, и начинается перезарядка конденсатора $C1$ током транзистора $VT1$ до момента времени t_3 . Процесс повторяется. При изменении величины

Продолжение. Начало см. в N 1.

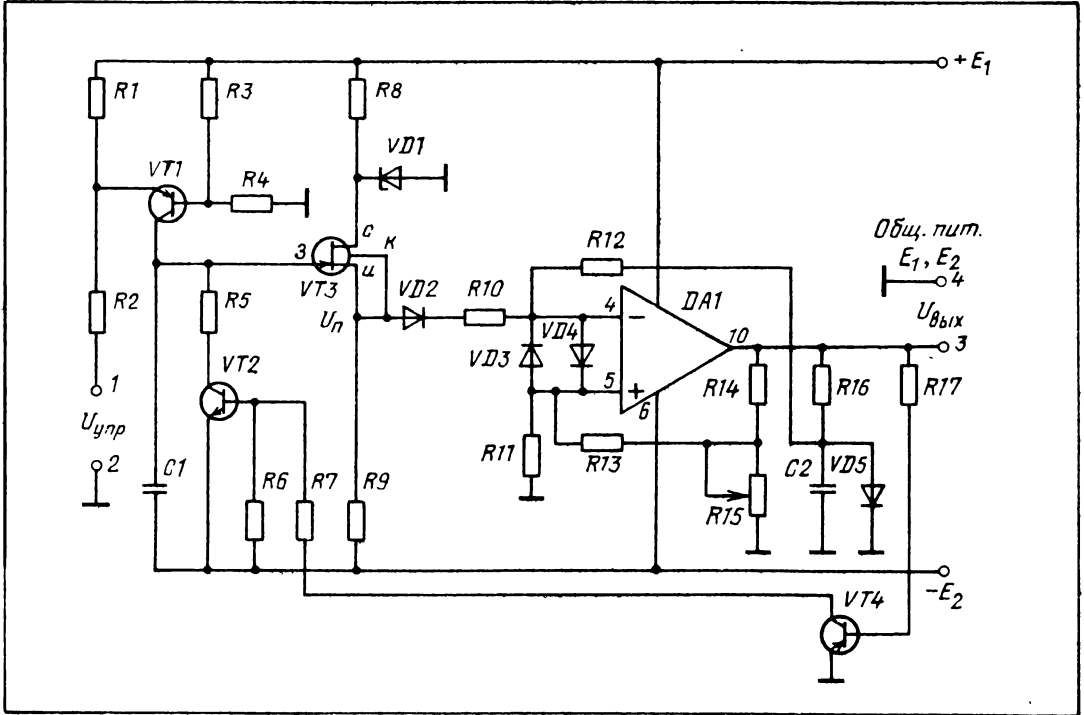
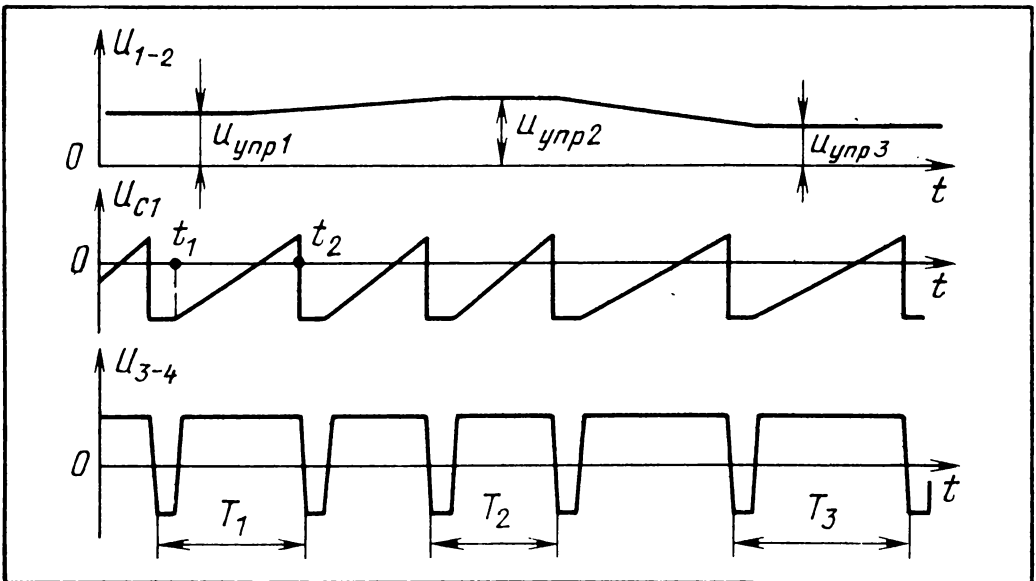


Рис. 4. Принципиальная схема преобразователя "напряжение -- частота"

Рис. 5. Временные диаграммы напряжений на элементах схемы преобразователя "напряжение -- частота"



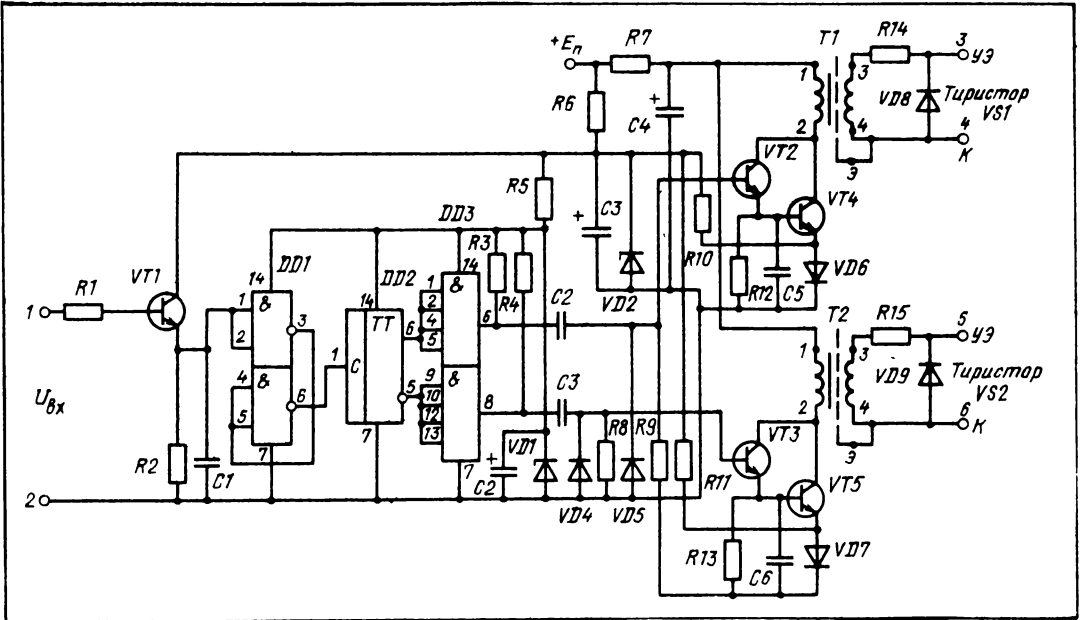


Рис. 6. Принципиальная схема распределителя импульсов и усилителя мощности

управляющего напряжения $U_{упр}$ изменяется время перезаряда конденсатора $C1$ -- меняется наклон пилообразного напряжения, что ведет к изменению периода переключения компаратора $DA1$.

На временных диаграммах показаны напряжения на элементах преобразователя "напряжение -- частота" при трех значениях управляющего напряжения ($U_{упр.1} < U_{упр.2} > U_{упр.3}$).

При увеличении напряжения, поступающего на вход преобразователя, частота генерируемых импульсов увеличивается, а при уменьшении -- уменьшается.

Переменным резистором $R15$ можно регулировать частоту генерируемых импульсов компаратора. При наладке системы управления этим резистором выставляется максимальная частота импульсов управления тиристором инвертора.

Импульсы с выхода преобразователя "напряжение -- частота" подаются на

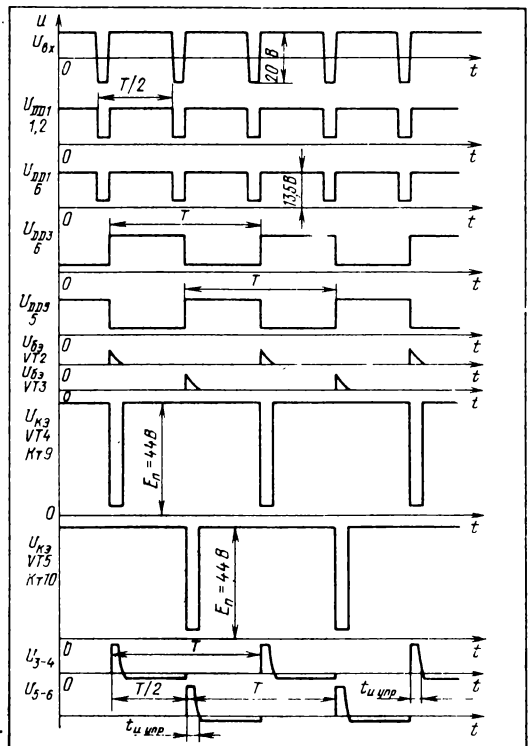


Рис. 7. Временные диаграммы, поясняющие принцип формирования импульсов управления тиристором инвертора

распределитель импульсов и усилитель мощности, принципиальная схема которых приведена на рис. 6.

Временные диаграммы, поясняющие принцип формирования импульсов управления тиристорами инвертора, приведены на рис. 7.

Распределитель импульсов включает усилитель-инвертор на транзисторе $VT1$, логический элемент $DD1$, триггер $DD2$.

С выходов 5 и 6 триггера сигналы поступают на два усилителя мощности, выполненные на микросхеме $DD3$ и транзисторах $VT2 - VT5$.

Напряжение с выходов 6 и 8 микросхемы $DD3$ подаются на дифференцирующие цепочки $R8 C3$ и $R9 C3$. Продифференцированные импульсы длительностью около 15 мкс поступают на базы составных транзисторов $VT2$ и $VT3$ оконечных усилителей мощности сигналов управления тиристорами инвертора.

Для гальванического отделения цепей управления от силовой части инвертора усилители мощности выполнены по схеме с трансформаторами $T1, T2$ в коллекторах транзисторов $VT4, VT5$.

При помощи резисторов $R10, R11$ и

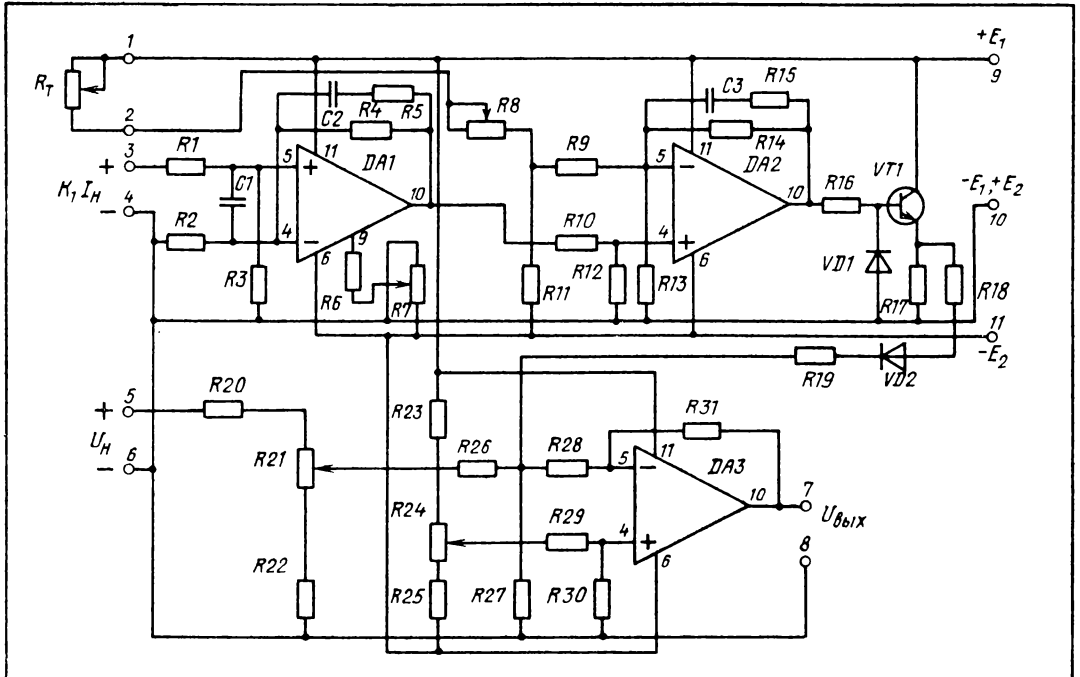
диодов $VD6, VD7$ формируется отрицательное напряжение 1 В, которое для надежного запирания в режиме отсечки подается на базы транзисторов $VT4, VT5$. Резисторы $R14, R15$ и диоды $VD8, VD9$ формируют отрицательное напряжение на управляющих переходах тиристор инвертора. Напряжение на диодах $VD8, VD9$ формируется за счет протекания тока через них при переходе транзисторов $VT4, VT5$ в режим отсечки. Противоздс индуктивности первичных обмоток трансформаторов $T1, T2$ вызывает протекание тока в цепи вторичных обмоток при закрывании транзисторов $VT4, VT5$.

Принципиальная схема блока автоматического регулирования приведена на рис. 8.

Все узлы системы автоматического регулирования блока питания выполнены на операционных усилителях в интегральном исполнении. На микросхеме $DA1$ собран усилитель сигнала, пропорционального току нагрузки.

Коэффициент усиления такой схемы по постоянному току определяется соотношением резисторов $R1$ и $R4$ и примерен равен 15.

Рис. 8. Принципиальная схема блока автоматического регулирования



Усилитель регулятора тока выполнен также на основе неинвертируемого усилителя, включенного по схеме ПИ-регулятора на микросхеме DA2.

Регулировка сигнала, пропорционального току нагрузки, осуществляется при помощи выносного регулятора R_T и переменного резистора R8.

Напряжение с выхода 10 микросхемы DA2 поступает через эмиттерный повторитель на транзисторе VT1 на инвертирующий вход 4 микросхемы DA3, на вход 5 -- поступает опорное напряжение, снимаемое с резистора R24.

Резисторами R21 и R24 выставляются напряжение холостого хода инвертора. Напряжение с выхода 10 микросхемы DA3 -- управляющее напряжением ($T_{упр}$ для преобразователя "напряжение -- частота").

Продолжение следует

Вопросы эксплуатации

Как найти и устранить неисправность в электросхеме кинопроектора МЕО-5Х

С.КОВАЛЕВ

Нахождение неисправностей в цепях управления электродвигателем привода механизма кинопроектора

На рис. 3 приведена схема включения электродвигателя привода механизма кинопроектора. При нажатии кнопки S6 ("Включение электродвигателя") переключается триггер D2, включается реле K1, которое своими контактами K1-1 включает лампу освещения фильмового

Окончание. Начало см. в N 1.

канала E4 и подает напряжение ~ 220 В на однофазный электродвигатель привода механизма кинопроектора M1.

Схема разгона электродвигателя выполнена на транзисторе VT10. По мере того, как электродвигатель M1 набирает номинальное число оборотов, напряжение на конденсаторах C1 и C2 уменьшается, а на его пусковой обмотке -- увеличивается. Начинается заряд конденсатора C17. Выпрямленное напряжение с него поступает на диностор V16. По достижении определенного уровня диностор включается, сработает реле K5 и своими контактами (K5-1) включит реле K2, которое отключит конденсатор C2 от пусковой обмотки электродвигателя M1. Одновременно реле K2 контактами K2-2 включит лампу H5, сигнализирующую об отключении конденсатора.

Время, на которое конденсатор C2 подключается к пусковой обмотке электродвигателя, зависит от положения подвижного контакта резистора R39.

В табл. 2 приведены наиболее часто встречающиеся неисправности в цепях управления электродвигателем привода механизма кинопроектора.

Нахождение неисправностей в схеме подъема заслонки и включения звукочитающей лампы

Схема включения автоматической заслонки и звукочитающей лампы представлена на рис. 4.

При нажатии кнопки S8 ("Включение заслонки") включается мультивибратор D4 и реле K3. Последнее контактами K3-1 подает напряжение +36 В на электромагнит заслонки Y, одновременно импульс с мультивибратора D4 попадает на триггер D5.

Пояснение к рис. 2, опубликованному в N 1: I и II -- элементы схемы, расположенные в осветителе; III -- кнопки S3, S4, S5 -- на лицевой панели управления; 5ав, 6ав, 10ав, 11ав, 12ав и 13ав -- разъем X4, соединяющий кинопроектор с осветителем; 8X7 и 7X7 -- плата подключения внешнего монтажа. Осветительные элементы схемы расположены в блоке PL02. Все элементы схемы имеют позиционное обозначение согласно заводской схеме.

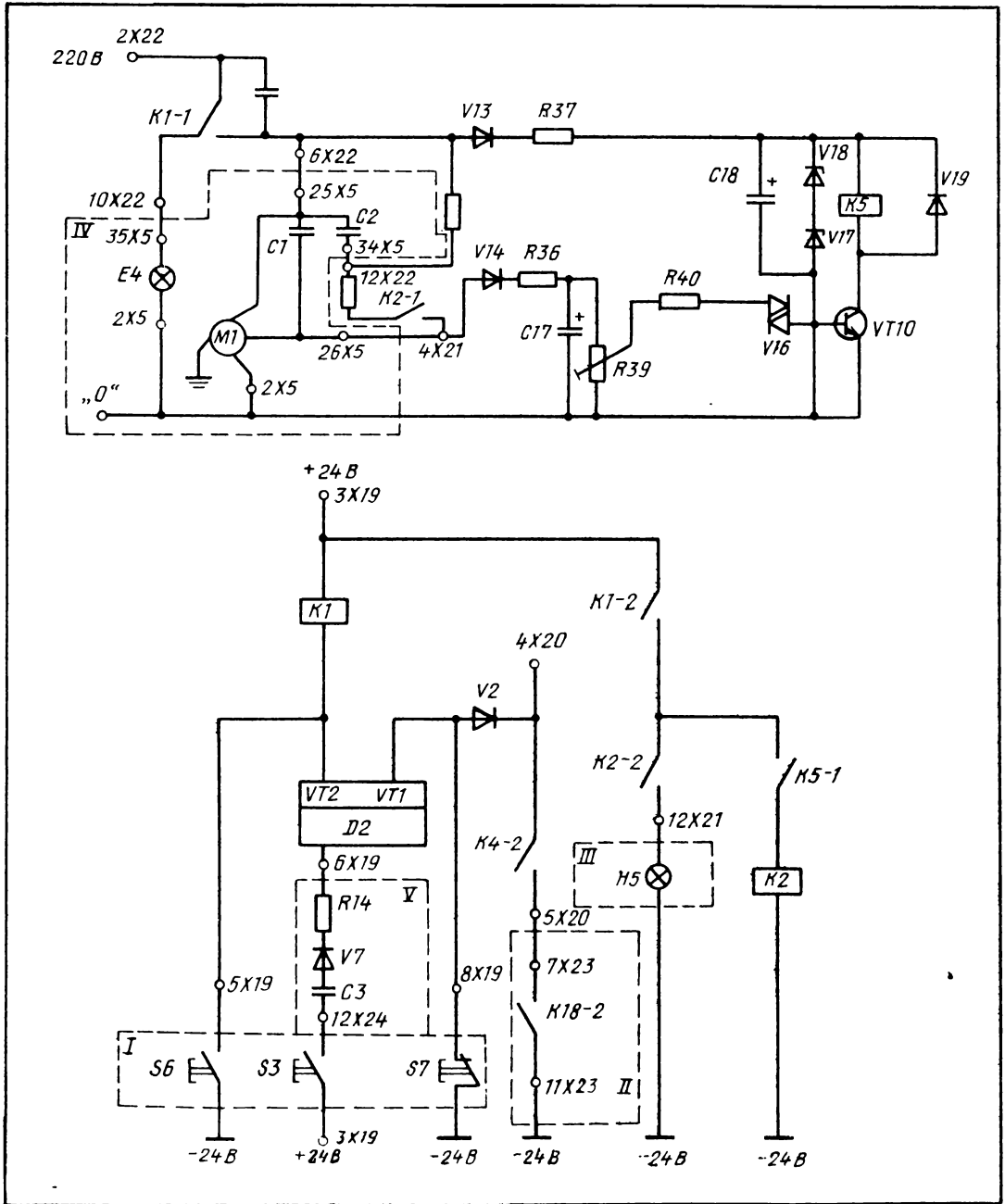


Рис. 3. Схема включения электродвигателя привода механизма кинопроектора: I — кнопки S3, S6, S7 расположены на лицевой панели управления; II — реле K18 — в блоке PL02; III — сигнальная лампа H5 — на панели управления; IV — узел электродвигателя привода механизма кинопроектора; V — элементы схемы — в блоке PL02

Таблица 2

Неисправности в цепях управления электродвигателем привода механизма кинопроектора и способы их обнаружения

Неисправность	Способ обнаружения
При нажатии кнопки <i>S6</i> ("Включение электродвигателя") не срабатывает реле <i>K1</i> и электродвигатель не включается	Проверьте последовательно цепь: <i>3X19</i> -- катушка реле <i>K1</i> -- <i>5X19</i> -- кнопка <i>S6</i>
При нажатии кнопки <i>S6</i> сработало реле <i>K1</i> , электродвигатель включился, но лампа <i>H5</i> , сигнализирующая об отключении пускового конденсатора <i>C2</i> , не зажглась	Проверьте сигнальную лампу <i>H5</i> , а если она исправна -- контакты <i>K1-2</i> реле <i>K1</i> и <i>K2-2</i> реле <i>K2</i> . Если реле <i>K2</i> не включилось, проверьте реле <i>K5</i> (контакты <i>K5-1</i>). Если не включилось реле <i>K5</i> -- элементы схемы разгона электродвигателя: <i>V13</i> , <i>V14</i> , <i>C17</i> , <i>R39</i> , <i>V16</i> , <i>VT10</i> , <i>V17</i> , <i>V18</i>
Электродвигатель не набирает номинального числа оборотов	Проверьте размыкающие контакты <i>K2-1</i> реле <i>K2</i> -- нарушение контакта препятствует подключению пускового конденсатора <i>C2</i>
При нажатии кнопки <i>S6</i> электродвигатель включается, при отпускании кнопки сразу выключается. То же при нажатии кнопки <i>S3</i> ("Центральный пуск")	Вышел из строя транзистор <i>VT1</i>
При зарядке пленки в лентопротяжный тракт и замыкании микровыключателя <i>S12</i> сразу включается электродвигатель	Вышел из строя транзистор <i>VT2</i>
При нажатии кнопки <i>S3</i> ("Центральный пуск") электродвигатель не включается, а кнопки <i>S6</i> -- включается	Проверить последовательно цепь: диод <i>V7</i> -- резистор <i>R14</i> -- база транзистора <i>VT2</i>

Рис. 4. Схема включения автоматической заслонки и звукочитающей лампы; I — кнопки *S3*, *S8*, *S9* — на панели управления; II — элементы схемы расположены в блоке *PL02*; III — узел автоматической заслонки; IV — блок *Z01*; V — блок *Z02*; VI — узел звукочитающей лампы; VII — блок *PL02*. Остальные элементы расположены в блоке *RP02*

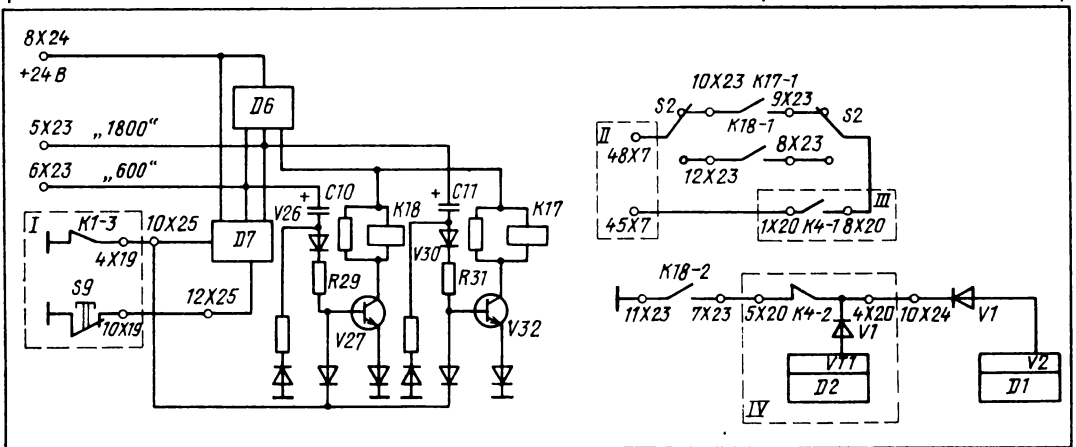


Таблица 3

Неисправности в схеме подъема заслонки и включения звукочитающей лампы и способы их обнаружения

Неисправность	Способ обнаружения
<p>При включении электродвигателя привода механизма кинопроектора сразу поднимается заслонка и включается звукочитающая лампа. При нажатии кнопки <i>S9</i> ("Отключение заслонки") заслонка не опускается</p>	<p>Вышел из строя транзистор <i>VT6</i></p> <p>Опасность неисправности в том, что включается реле <i>K3</i>, которое своими контактами <i>K3-1</i> подает напряжение 36 В на подъем заслонки. При выходе из строя транзистора <i>VT6</i> реле <i>K3</i> постоянно находится во включенном состоянии. Катушка электромагнита заслонки перегревается и может выйти из строя.</p>
<p>При нажатии кнопки <i>S8</i> ("Включение заслонки") заслонка поднимается, звукочитающая лампа не включается или выключается во время работы кинопроектора. Заслонка при этом не опускается</p>	<p>Вышел из строя транзистор <i>VT8</i></p>
<p>При нажатии кнопки <i>S3</i> ("Центральный пуск") или при переходе с поста на пост заслонка не поднимается. При нажатии на кнопку <i>S8</i> заслонка поднимается</p>	<p>Проверьте: цепь -- <i>12X24</i> -- диод <i>V8</i> -- резистор <i>R15</i> -- <i>1X23</i> -- <i>11X19</i> -- база транзистора <i>VT3</i>; диод <i>V5</i>. Если цепь неисправна, проверьте элементы мультивибратора <i>D3</i>; транзисторы <i>VT3</i>, <i>VT4</i>, <i>VT5</i>; конденсаторы <i>C5</i>, <i>C7</i>, <i>C8</i>, <i>C9</i>; резистор <i>R15</i></p>
<p>При нажатии на кнопку <i>S9</i> ("Выключение заслонки") заслонка опускается. При отпускании кнопки -- снова поднимается</p>	<p>Вышел из строя транзистор <i>VT14</i></p>
<p>Во время работы кинопроектора самопроизвольно опускается заслонка и выключается звукочитающая лампа</p>	<p>Колебания питающей сети превышают допустимые.</p> <p>Самопроизвольно срывается генерация датчика <i>A3</i>. При обнаружении такой неисправности рекомендуется снять двухканальный датчик <i>A3</i>. Если самопроизвольное опускание заслонки прекратилось, необходимо тщательно очистить датчик от пыли, кусочков фольги, штырьки платы <i>X2</i> -- от пыли и масла. Установить датчик на место. Если после этого самопроизвольное опускание заслонки не прекратилось, нужно замерить режимы датчика по постоянному току. Для этого снять датчик и подать напряжение питания на соответствующие клеммы разъема <i>X2</i> с клемм <i>40X2</i> ("+") и <i>50X2</i> ("-"), используя провода сечением 0,75 -- 1 мм² с защитной изоляцией. Контролировать выходной сигнал датчика можно на его штыревом разъеме (<i>51X2</i> -- канал "1800", <i>52X2</i> -- канал "600")</p> <p>Если после снятия датчика самопроизвольное опускание заслонки не прекратилось, проверьте состояние контактов и работу реле <i>K1</i>. Если реле функционирует нормально -- неисправность в схеме <i>D6</i></p>

* Нахождение неисправности см. в табл. 5.

Поступающее с него напряжение включает электронные ключи на транзисторе *VT13*, обеспечивающем подъем и удержание заслонки, и составном транзисторе *VT11* и *VT12*, включающем звукочитающую лампу *E3*.

После отпускания кнопки *S8* мультивибратор *D4* обесточит реле *K3*. Ток удержания заслонки при этом будет протекать через транзистор *VT13* и часть резистора *R3*.

При неработающем кинопроекторе включение заслонки заблокировано контактами *K1-2* реле *K1*.

Мультивибратор *D3* обеспечивает подъем заслонки с задержкой в 7 с при переходе с поста на пост и при нажатии кнопки *S3* ("Центральный пуск").

В табл. 3 приведены некоторые наиболее часто встречающиеся неисправности в этой функциональной схеме.

Нахождение неисправностей в схеме привода электродвигателей тормозного устройства и наматывателя

Схема управления электродвигателями наматывателя и тормозного устройства представлена на рис. 5.

При зарядке пленки в лентопротяжный тракт и замыкании микровыключателя *S12* реле *K12* и *K15* подключают электродвигатели *M2* и *M3* для работы в режиме натяжения: *K12* своими контактами *K12-1* -- наматывателя, а *K15* контактами *K15-1* -- тормозного устройства *M2*.

При нажатии кнопки *S6* ("Включение электродвигателя") срабатывает реле *K1*, своими контактами *K1-2* включая электродвигатели *M2* и *M3* в рабочий режим (режим демонстрации кинофильма). Реле *K14* при этом контактами *K14-1* шунтирует часть резистора *R2*. Реле *K15* отключается, а напряжение на электродвигатель тормозного устройства *M2* будет поступать через контакты *K12-1* реле *K12* и резистор *R1*.

При зарядке киноплёнки для перемотки замыкается микровыключатель *S13*, включаются реле *K12*, *K14* и *K15*, и

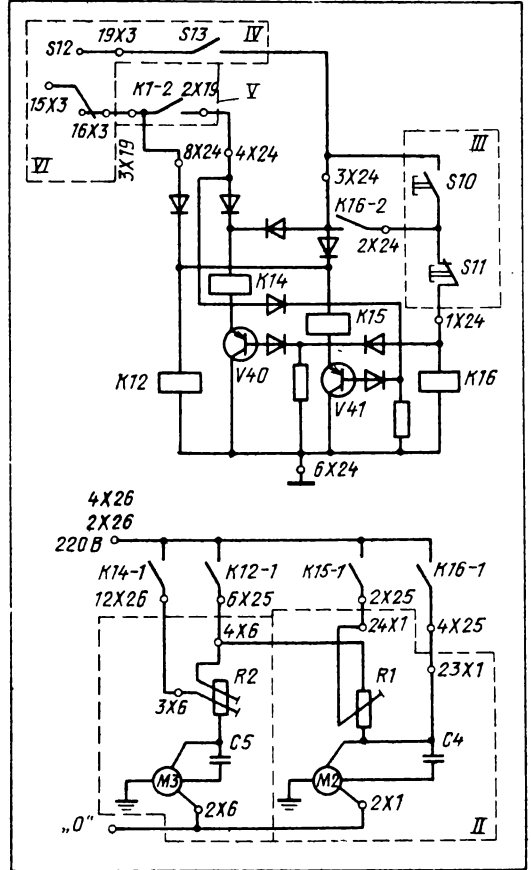


Рис. 5. Схема управления электродвигателями наматывателя и тормозного устройства:

I — узел наматывателя; *II* — узел тормозного устройства; *III* — кнопки *S10* и *S11* — на панели управления кинопроектора; *IV* — микровыключатель *S13* — на верхнем кронштейне узла перемотки; *V* — элементы схемы расположены в блоке *RP02*. Остальные — в блоке *PL02*

электродвигатели *M2* и *M3* включаются в режим натяжения. При нажатии на кнопку *S10* ("Включение перемотки") электродвигатели начинают работать в режиме перемотки. При этом срабатывает реле *K16*, которое контактами *K16-2* блокирует кнопку *S10*, а контактами *K16-1* включает электродвигатель тормозного устройства *M2*. Реле *K14* при этом отключается.

Напряжение на электродвигатель на-

матывателя *M3* подается через контакты *K12-1* реле *K12* и часть резистора *R2*.

Наиболее вероятные неисправности в работе схемы представлены в табл. 4.

Таблица 4

Неисправности в схеме управления электродвигателями наматывателя и тормозного устройства и способы их обнаружения

Неисправность	Способ обнаружения
При зарядке киноплёнки в лентопротяжный тракт и замыкании микровыключателя <i>S12</i> электродвигатели тормозного устройства <i>M2</i> и наматывателя <i>M3</i> не включаются в режим натяжения. Лампа <i>H6</i> на панели управления, сигнализирующая о готовности кинопроектора к работе, не включается	Проверьте исправность микровыключателя <i>S12</i> . Если он исправен -- наличие напряжения питания на кинопроекторе, выходное напряжение +24 В блока <i>Z01</i> , исправность цепи <i>15X3 — S12 — 16X3 — 3X19 — 8X24</i>
При нажатии на кнопку <i>S6</i> ("Включение электродвигателя") электродвигатель привода механизма включается, а электродвигатели тормозного устройства и наматывателя не включаются в рабочий режим	Проверьте цепь: <i>3X19</i> -- контакты <i>K1-2</i> реле <i>K1 — 2X19 — 4X24</i>
После окончания демонстрации кинофильма и размыкания микровыключателя <i>S12</i> электродвигатель привода механизма, осветитель и автоматическая заслонка выключаются, а электродвигатели тормозного устройства и наматывателя -- нет	Замените перегоревшую лампу <i>H6</i> , сигнализирующую о готовности кинопроектора к работе
При зарядке киноплёнки в режиме перемотки электродвигатели <i>M2</i> и <i>M3</i> не включаются в режим натяжения (реле <i>K12</i> , <i>K14</i> , <i>K15</i> не включаются)	Проверьте исправность микровыключателей <i>S12</i> и <i>S13</i>
При нажатии на кнопку <i>S10</i> ("Включение перемотки") электродвигатели <i>M2</i> и <i>M3</i> не включаются в режим перемотки. Реле <i>K14</i> не отключается	Проверьте наличие напряжения +24 В в цепи: <i>S13</i> -- кнопка <i>S10</i> -- кнопка <i>S11</i> -- <i>1X24</i> -- катушка реле <i>K16 — 6X24</i>
При нажатии на кнопку <i>S10</i> электродвигатели <i>M2</i> и <i>M3</i> включаются в режим перемотки При отпускании кнопки электродвигатели выключаются	Проверьте цепь: <i>3X24</i> -- контакты <i>K16-2</i> реле <i>K16 — 2X24</i> -- кнопка <i>S11</i> . Осмотрите клиновидные ремни тормозного устройства и наматывателя, так как ослабление их натяжения или сильный износ могут привести к проскальзыванию. В результате не будет необходимого усилия натяжения киноплёнки, и соответственно разомкнется микровыключатель <i>S13</i>
При нажатии на кнопку <i>S10</i> электродвигатель тормозного устройства не включается в режим перемотки. Электродвигатель наматывателя работает	Проверьте цепь включения реле <i>K16</i> и наличие напряжения 220 В в цепи: <i>4X26 (2X26)</i> -- контакты <i>K16-1</i> реле <i>K16 — 4X25 — 23X1</i> -- электродвигатель <i>M2</i> -- <i>2X1</i> -- "0"

* Такая неисправность возможна в кинопроекторах выпуска до 1985 г.

Нахождение неисправностей в схеме перехода с поста на пост

Схема узла перехода с поста на пост представлена на рис. 6.

Для автоматического перехода с поста на пост кинопроектор оборудован двухканальным датчиком. В зависимости от положения переключателя каналов датчика S2, расположенного на панели управления, подключается тот или иной канал.

Если переключатель S2 включен в положение "1800" и метка нанесена с звуковой стороны киноплёнки, при прохождении ее над чувствительным элементом датчика откроется транзистор V32, кратковременно сработает реле K17, которое своими контактами K17-1, подключен-

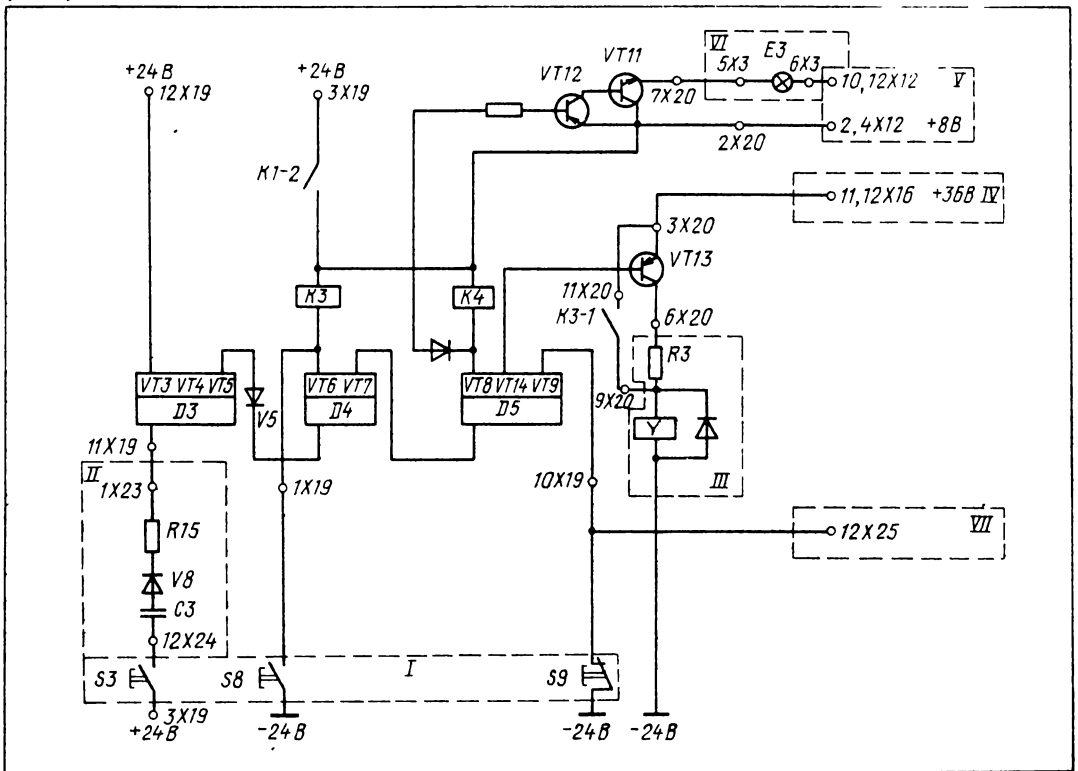
ными параллельно кнопке S3 ("Центральный пуск") поста, вступающего в работу, включит другой пост. Схема D6 одновременно выдаст сигнал на опускание заслонки на посту, заканчивающем работу.

Если переключатель каналов датчика включен в положение "600" и метка нанесена со стороны фонограммы, при прохождении ее откроется транзистор V27 и кратковременно сработает реле K18, действие которого аналогично действию реле K17.

Кроме того, схема останавливает кинопроектор в перерыве между кинофильмом и журналом. При этом при прохождении над чувствительными элементами датчика одновременно двух меток, нанесенных в одном кадре,

Рис. 6. Схема узла перехода с поста на пост:

I — элементы схемы — в блоке RP02; II — плата подключения внешнего монтажа X7; III — элементы схемы — в блоке RP02; S2 — переключатель каналов датчика — на панели управления кинопроектора; IV — элементы схемы — в блоке RP02. Остальные элементы схемы расположены в блоке PL02



срабатывают оба канала датчика, и с выхода схемы *D6* на реле *K17* и *K18* напряжение не поступает, а схема *D7* вырабатывает сигнал, поступающий по цепи *12X25 -- 10X19* на триггер *D5*. Он переключается, и заслонка опускается.

При прохождении над чувствительным элементом датчика повторной метки, нанесенной со стороны фонограммы, снова срабатывает реле *K18*. Поскольку

заслонка опущена, реле *K4* выключено и, соответственно, замкнуты его контакты *K4-2*, реле *K18* своими контактами *K18-2* через диоды *V1* подает управляющий сигнал на триггеры *D1* и *D2*, и они переключаются. Ксеноновая лампа и электродвигатель привода выключаются.

Неисправности, которые наиболее вероятны в работе этой схемы, представлены в табл. 5.

Таблица 5

Неисправности в схеме перехода с поста на пост и способы их обнаружения

Неисправность	Способ обнаружения
При прохождении метки, нанесенной с незвуковой стороны киноплёнки, нет перехода с поста на пост	<p>Проверьте готовность поста, вступающего в работу (замкнут ли микровыключатель <i>S12</i>), и положение переключателя каналов датчика <i>S2</i> (он должен находиться в положении "1800"). Проконтролируйте работу датчика без метки. Для этого можно использовать металлический предмет (например, отвертку), проведя им над соответствующим чувствительным элементом датчика. Если при этом пост, подготовленный к вступлению в работу, включится, замените фольгу, применяемую для нанесения меток. Если же не включится, проверьте напряжение + 24 В (с поста, вступающего в работу) на клемме <i>48X7</i></p> <p>Проверьте прохождение напряжения в цепи: <i>48X7 -- кнопка S2 -- 10X23 -- контакты K17-1 реле K17 -- 9X23 -- кнопка S2 -- 8X20 -- контакты K4-1 реле K4 -- 1X20 -- 45X7</i>. Особое внимание обратите на состояние замыкающих контактов реле <i>K17</i> и <i>K4</i>. Кроме того, проверьте контакты <i>K2-3</i> реле <i>K2</i>, блокирующие работу датчика при выключенном кинопроекторе</p> <p>Проверьте поступление сигнала от датчика на схемы <i>D6</i> и <i>D7</i> (цепь: <i>51X2 -- 51X7 -- 51-1X7 -- 5X23</i>), а также цепи: <i>5X23 -- C11 -- V30 -- R31 -- V32; 5X23 -- R21 -- V13 -- V14</i> (схема <i>D6</i>) -- катушка реле <i>K17</i></p>
При прохождении метки, нанесенной со стороны фонограммы, нет перехода с поста на пост	<p>Проверьте готовность поста, вступающего в работу, положение переключателя каналов <i>S2</i>, который должен находиться в положении "600", работу датчика, наличие напряжения + 24 В на клемме <i>48X7</i>, цепь: <i>48X7 -- кнопка S2 -- 12X23 -- K18-1 -- 8X23 -- кнопка S2 -- 8X20 -- K4-1 -- 1X20 -- 45X7</i>. Проверьте поступление сигнала от датчика на схемы <i>D6</i> и <i>D7</i> по цепи: <i>52X2 -- 52X7 -- 52-1X7 -- 6X23</i>. Необходимо также проверить цепи: <i>6X23 -- C10 -- V26 -- R29 -- V27 и 6X23 -- R20 -- V12 -- V14</i> (схема <i>D6</i>) -- катушка реле <i>K18</i></p>

Продолжение таблицы см. на с. 28.

Продолжение таблицы

При исправном датчике при работе кинопроектора самопроизвольно опускается заслонка

Проверьте исправность транзисторов V21 и V19 (схема D7)

При нажатии кнопки S8 ("Подъем заслонки") заслонка поднимается, а при отпуске кнопки сразу опускается

Вышли из строя диоды V15 и V16 (схема D6)

При прохождении метки канала "1800" включается кинопроектор, находящийся в состоянии готовности, и одновременно опускается заслонка на посту, заканчивающем работу (на кинопроекторе, вступившем в работу, заслонка еще не поднялась, а на заканчивающем -- уже опустилась)

Вышел из строя диод V16 (схема D6)

После опускания заслонки в перерыве между журналом и кинофильмом при прохождении метки, нанесенной со стороны фонограммы, не выключаются электродвигатель привода механизма кинопроектора и осветитель (т. е. кинопроектор) не останавливается

Проверьте контакты K4-2 реле K4 на замыкание

Повышение квалификации

Дорогие друзья-читатели!

С 1 марта начинается подписная кампания на II половину 1993 года.

На этот раз вы найдете наш журнал в каталоге, подписаться сможете в любом отделении связи.

Подписной индекс журнала -- 70431, цена одного номера по каталогу -- 70 руб. По нынешним временам это не такая уж большая сумма, и если наши подписчики смогут изыскать ее и останутся верными своему журналу, мы будем и дальше выпускать его.

Мы сделаем все, чтобы "Кинемеханик" был интересен и полезен всем киноработникам -- от кинемехаников до руководителей кинотеатров, прокатных организаций. Оставайтесь с нами!

Качество кинопоказа. Основные показатели и их оценка

С. ПРОВОРНОВ,
профессор ЛИКИ

Контраст экранного изображения

Контраст экранного изображения K оценивается отношением

$$K = \frac{L_u - L_{\phi}}{L_{\phi}},$$

где L_u -- яркость изображения в кд/м²;

L_{ϕ} -- яркость фона в тех же единицах.

Кроме того различают:

интервал яркости снимаемого



Продолжение. Начало см. в N 1.

Таблица 3

Величина порога контрастной чувствительности δ_K зрительного анализатора человека при различной яркости экранного изображения

Контрастная чувствительность глаза	Яркость изображения на экране, нит						
	44	34	25	18	13	10	1,6
Величина δ_K	10	10	12	12	14	15	25
Различаемые глазом детали яркости	0,04	0,04	0,05	0,05	0,06	0,06	0,1

объекта, то есть отношение максимальной яркости (самого светлого участка) к минимальной (самого темного участка). У реальных снимаемых объектов это отношение достигает 10^3 . Киноплёнка передать такой диапазон яркости не может, что приводит к искажению фотографического изображения;

деталь яркости -- минимальное отношение яркости двух смежных участков снимаемого объекта или его изображения, при котором глаз зрителя воспринимает оба поля одинаково яркими, то есть в этом случае зрительный анализатор человека визуальное изображение не воспринимает. Поэтому величина K характеризует контрастную чувствительность последнего и является порогом контрастной чувствительности анализатора человека.

Величина δ_K , как показано в табл. 3, зависит от яркости экранного изображения и возрастает с ее увеличением. Для диапазона средних яркостей экранного изображения можно принять $\delta_K = 12$. В темных местах экранного изображения эта величина существенно возрастает.

Учитывая контрастную чувствительность глаза, зрительный анализатор человека может различать в изображении определенное количество деталей яркости, определяющегося по формуле:

$$n = 1 + \frac{\lg \frac{L_{max}}{L_{min}}}{\lg (1 + \delta_K)}$$

Если экранное изображение образуется только световым потоком кинопроектора (не засвечивается посторонним светом), то в изображении на киноэкране зритель может различить примерно 20 -- 25 деталей (градаций) яркости. В телевизионном изображении число различаемых деталей яркости значительно меньше и составляет примерно 15--20.

Критерием качества экранного изображения по контрасту является отношение яркостей самого яркого участка и самого темного и определяется отношением оптических плотностей в фотографическом изображении кадра. Однако в реальных условиях демонстрирования кинофильма на экран будет попадать свет: в кинотеатре -- из-за отражения света киноэкраном и рассеяния его линзами кинопроекторного объектива; при кинопоказе на открытых площадках -- естественным путем. То есть произойдет засветка экранного изображения посторонним светом.

На рис. 5 показан разрез зрительного зала кинотеатра по вертикали. Световой поток, выходящий из кинопроекторного объектива и падающий на экран, отражается в зрительный зал, попадая не только в глаза зрителей, но одновременно на потолок и стены зала. После многократного отражения он возвращается обратно на экран, засвечивая все изображение. Для более наглядного представления на рисунке показан ход светового луча 1, который падает на экран из объектива, затем отражается от потолка 2, задней стенки 3, пола 4 и, наконец, попадает на экран в точку 5, а не в точку 1, засвечивая изображение. Это приводит к значительному снижению

* Согласно исследованиям д.т.н. М.Антипина.

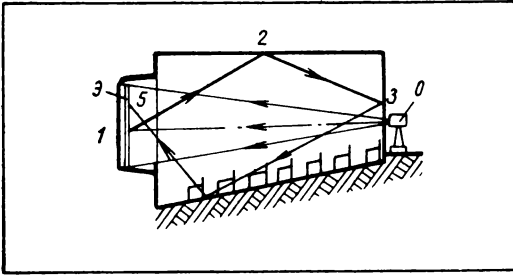


Рис. 5. Вертикальный разрез зрительного зала кинотеатра:

1 — исходная точка луча на экране; 2 — потолок; 3 — задняя стенка; 4 — пол; 5 — точка на экране, в которую возвращается отраженный луч

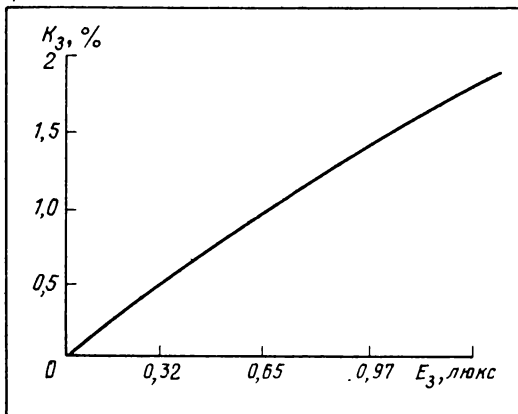
контраста экранного изображения. Контраст экранного изображения в таком случае будет определяться из соотношения:

$$K_3 = \frac{(L_3 + L_3) - (L_{\phi} + L_3)}{L_3 + L_3},$$

где L_3 — яркость середины экрана без засветки;
 L_3 — яркость середины экрана только от засветки.

Из рис. 6, где приведена зависимость контраста экранного изображения от интенсивности засветки L_3 при $L_3 = 40$ кд/м², следует, что с ростом L_3 быстро уменьшается контраст изображения.

Рис. 6. Зависимость контраста экранного изображения от интенсивности его засветки



Согласно отраслевому стандарту яркость засветки в кинотеатрах не должна превышать 2% яркости изображения L_3 без засветки.

Чтобы уменьшить засветку в кинотеатрах следует:

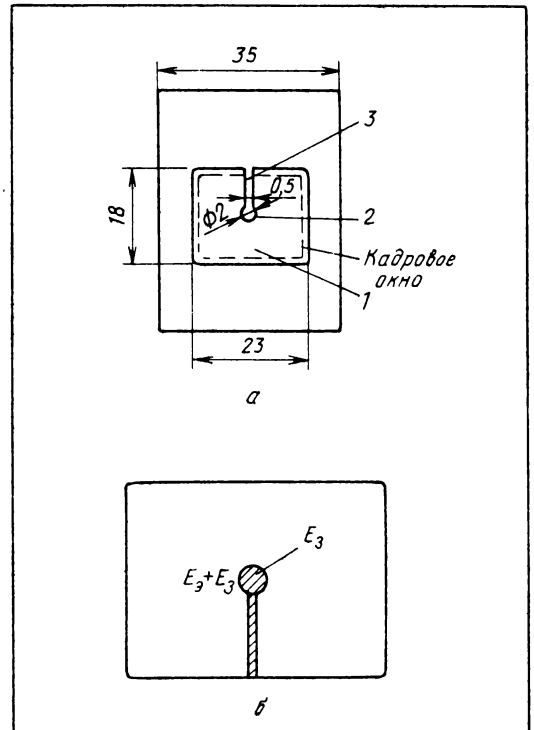
поместить экран в нишу достаточно удаленную от потолка (при низких потолках засветка более интенсивная);

боковые стены зрительного зала окрашивать в темные тона, мало отражающие свет (это возможно для кинотеатров и вряд ли допустимо для зрительных залов общего назначения, где проводятся не только кинопоказ, но концерты и другие культурные мероприятия).

Для контроля интенсивности засветки экрана посторонним светом применяется следующий метод. Тщательно затемняют окна зрительного зала, протирают мягкой тряпочкой наружные поверхности линз объектива. Освещенность киноэкрана измеряют люксмет-

Рис. 7. Шаблон для фильмового канала:

а — конструкция; б — изображение на экране
 1 — вырез; 2 — диск; 3 — ножка диска



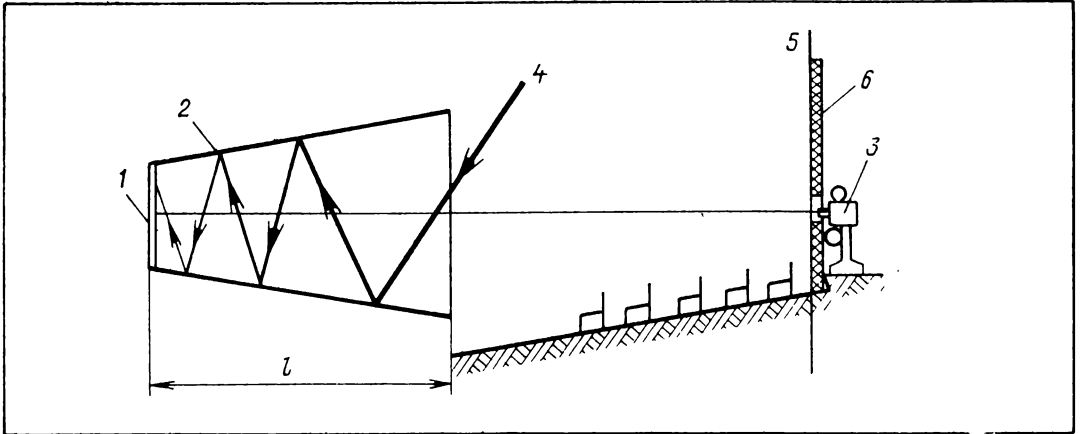


Рис. 8. Кинопроекция в шахту:

1 — экран; 2 — шахта; 3 — кинопроектор; 4 — луч; 5 — плоскость; 6 — непрозрачная перегородка

ром. Для кинотеатров и киноустановок, где установлены диффузно рассеивающие свет киноэкраны, величина яркости L_3 и L_2 пропорциональна величине освещенности E_3 и E_2 .

В фильмовый канал вставляется металлический шаблон (рис. 7), имеющий вырез 1, несколько превышающий размеры кадрового окна, и диск 2 диаметром 2 мм, укрепленный на тонкой ножке 3. Его изображение на экране показано на рис. 7, б. Кинопроектор включается вхолостую, и люксметром измеряются освещенности на экране в зоне изображения диска и на светлом участке изображения кадрового окна (возможно ближе к изображению диска). В зоне изображения диска освещенность E_3 будет определяться только рассеянным светом. Из объектива же свет в эту зону не попадет. В светлых местах освещенность экрана определяется световым пучком объектива и, дополнительно, засветкой.

Следовательно, коэффициент относительной засветки экрана посторонним светом будет:

$$K_3 = \frac{E_3}{E_3 + E_2} 100\%$$

По данным экспериментов на киноустановках величина коэффициента относительной засветки K изменяется от 1 до 7%, редко опускаясь ниже.

При демонстрации кинофильма на открытых площадках при естественном освещении засветка экрана посторонним светом весьма значительна. Поэтому для такого показа созданы установки дневного кино. Принципиальные схемы некоторых из них приведены на рис. 8--10.

Наиболее простое устройство -- кинопроекция в шахту (рис. 8).

На экран 1, помещенный в глубокую шахту 2 (ее длина примерно в 2--4 раза больше ширины экрана), проецируется изображение с кинопроектора 3. Шахта 2 изготовлена из непрозрачного материала, внутри окрашена черной матовой краской, мало отражающей свет. Луч 4 падает в шахту 1, многократно отражаясь, поэтому его интенсивность у экрана будет во много раз меньше интенсивности луча на входе (на рисунке -- лучи разной толщины).

Наиболее уязвимое место -- плоскость 5, со стороны которой лучи могут попасть прямо на экран без многократных отражений. Во избежание этого в плоскости 5 необходимо поместить непрозрачную перегородку 6 и уже за ней -- кинопроектор 3.

Продолжение следует

КИНО МЕХАНИК

Индекс 70431

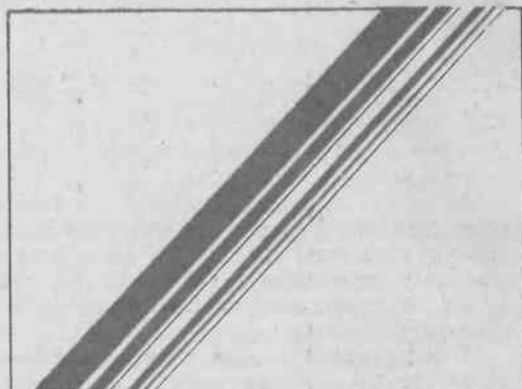
254-78

Эффективна и выгодна

реклама в "Кинемеханике". О вашем товаре (фильмах, киноаппаратуре, запчастях к ней, пленке и пр.) смогут быстро узнать те, кому адресованы ваши предложения.

По вопросам размещения рекламы звоните по телефону: 231-49-48

Наш адрес: 109017 Москва, ул. Большая Ордынка, 43, РА "Информкино" -- для журнала "Кинемеханик".



Сдано в набор 04.01.93.
Подписано в печать 04.02.93.
Формат 70x100 1/16.

Печать офсетная.

Гарнитура литературная
Бумага тип. N 1 "Сыктывкар"

Усл. печ. л. 2,6

Тираж 5442 экз.

Заказ 1614

Каталожная цена -- 10 руб.

Адрес редакции:
109017 Москва, Б. Ордынка, 43
тел. 233-31-85

© "Кинемеханик" 1993

Ордена Трудового Красного Знамени
Чеховский полиграфический комбинат
Министерства печати и информации
Российской Федерации
142300 г. Чехов Московской области



Москва
РА "Информкино"