

# КИНО МЕХАНИК

ISSN 0023-1681

*Татяна Васильева*  
в фильме  
"Увидеть Париж и умереть"

3 / 94



## Актуальная тема

### Как живешь, кинотеатр?

Т. ПАВЛОВА

гл. специалист отдела государственной поддержки кинопроката и демонстрации фильмов Роскомкино

Анализируя состояние столичной киносети, можно смело утверждать, что оно аналогично положению кинотеатров других крупных городов России. Так как же существуют сегодня кинотеатры Москвы? В системе кинофикации создалась кризисная ситуация, обусловленная трудностями переходного периода к рынку и отсутствием системы управления. Все кинотеатры переведены в муниципальную собственность. Являясь хозрасчетными предприятиями, они не получают государственной поддержки, в результате чего постепенно превращаются из очагов культуры в объекты коммерциализации.

Непомерно возросшие эксплуатационные расходы уже не покрываются средствами, заработанными от киносеансов. Отсюда необходимость использования других источников покрытия расходов—дачи помещений в аренду, долевого участия в коммерческой деятельности, создания совместных предприятий и пр. В связи с этим явно снизился уровень кинообслуживания населения, ослаблена работа по пропаганде отечественного кино.

Дистрибьюторские фирмы и посредники в кинобизнесе практически захватили экраны для массового показа зарубежных кинолент, в то время как отечественные остаются невостребованными. Они же диктуют цены на кинобилеты, игнорируя льготы, установленные кинотеатрами для малоимущих слоев населения.

Московский бюджет несет потери из-за проката фильмов, предоставленных фирмами других городов России и СНГ, налоги от которого поступают в местные

бюджеты. Так, в 1992 году при общем объеме валового сбора от киносеансов 350 млн. руб. более 100 млн. ушло в другие регионы.

Основной принцип работы кинотеатров с прокатными фирмами—получение фильмов для проката с выплатой владельцам отчислений от выручки в размере 40—50%. Существующее в Москве государственное предприятие "Киноvideопрокат", казалось бы, имеет большое преимущество перед независимыми дистрибьюторскими фирмами, располагая крупнейшим фондом картин выпуска прошлых лет, оборудованием и специалистами по реставрации и ремонту фильмокопий. Однако оно оказалось неконкурентоспособным в части новых фильмов, составляющих основу репертуара кинотеатров. Для его формирования требуется не менее 50—60 фильмов в год. На кинорынках стоимость одной картины для Москвы в конце 1992 года составляла 1 млн. руб., а в 1993-м уже 8-9 млн.руб. Следовательно, для насыщения репертуара "Киноvideопрокату" требовалось до 500 млн. руб., а собственных средств у предприятия на эти цели нет. Поэтому "Киноvideопрокат" не может предложить кинотеатрам достаточный выбор фильмов, особенно отечественных, которые практически не закупаются, и сделать более доступными условия проката (снизить процент прокатных отчислений).

Ежемесячно в репертуаре кинотеатра (в расчете на один зал) используется пять-семь картин, как правило, зарубежных. За первую половину 1993 года их количество составило, например, в кинотеатре "Ленинград"—40, в том числе отечественных—6, "Экран"—49 и соответственно—4, "Марс"—51 и 11, "Горизонт"—128 (на четыре зала) и 12. В среднем каждый отечественный фильм собрал от 700 до тысячи зрителей, зарубежный—от двух до 2,5 тыс. человек. Наибольшим успехом у зрителей пользовались наши ленты "Хочу в Америку" и "Увидеть Париж и умереть".

Уже на этих примерах видно, что одна из самых острых проблем киносети—проблема посещаемости. За последние три года средняя загрузка зрительных залов кинотеатров сократилась с 42 до 8%, потеряно 40 млн. зрителей. Многие кинотеатры из-за отсутствия публики резко сокращают количество сеансов, отменяют их, не проводят сеансы для детей, а помещения сдают под коммерческие магазины, клубы, дискотеки, автосалоны и др.

Среди причин оттока зрителей—социально-психологическое состояние большей части населения, невысокий уровень произведений киноискусства, как отечественных, так и зарубежных, и, конечно же, ослабление работы по пропаганде фильмов. Для стабилизации посещаемости все большее значение приобретает качество обслуживания зрителей, что в нынешних экономических условиях не под силу кинотеатрам, сосредоточившим, как уже отмечалось, все свои усилия на выживании, поисках источников финансирования непомерно возросших расходов. Доходы от киносеансов в общем объеме занимают в среднем несколько более 70%, остальная часть восполняется за счет других видов деятельности кинотеатров. В качестве примера возьмем те же кинотеатры "Экран", "Ленинград", "Горизонт". Их доходы от всех видов деятельности в I половине 1992 года составили соответственно 9,7; 7,8 и 8 млн.руб., а сумма эксплуатационных расходов—9,7 и 7,8 млн.руб. Прибыль—от 50 до 125 тыс. Более чем в пять раз возросли расходы кинотеатров по выплате коммунальных услуг (водоснабжение, электроэнергия и др.).

А что же происходит в этих условиях с материально-технической базой киносети? Без ее укрепления нельзя рассчитывать на повышение посещаемости. Но на ремонт и реконструкцию кинотеатров требуются значительные капиталовложения, внебюджетные инвестиции. Где их взять? На обновление парка кинотехники тоже нужны немалые средства. К примеру, один отечественный кинопроектор стоит уже 350 — 400 тыс.руб. К тому же

многие заводы, поставляющие киноаппаратуру, теперь оказались в "ближнем зарубежье". Следует еще учесть, что большая часть кинотеатров оснащена кинопроекторами чехословацкой фирмы "Мелоптон" и их ресурс будет исчерпан в течение полутора-двух лет.

Серьезной проблемой остается и система налогообложения. В настоящее время кинотеатры платят налоги на прибыль, пользуясь общеустановленными льготами, налоги на рекламу, дорожный фонд и другие, по которым льгот не имеют. Освобождены от налога на добавленную стоимость следующие виды услуг: стоимость входных киновбилетов на просмотр фильмов, видеофильмов и видеопрограмм, выдача на прокат кинофильмов, видеопрограмм киноvideозрелищным предприятиям, видеокассет населению. Не облагается налогом имущество, используемое исключительно для нужд кинопроката.

Поскольку кинотеатры разъяснением Государственной налоговой службы Российской Федерации и Министерства финансов Российской Федерации от 7.08.92 г. №В-3-6-05/251/70 "Об отдельных вопросах НДС" отнесены к учреждениям культуры, в соответствии с Законом Российской Федерации "О внесении изменений и дополнений в налоговую систему России" №3317-1 от 16.07.92 г., они освобождены от уплаты земельного налога. Руководители детских кинотеатров, а их в Москве 11, получающие дотацию по остаточному принципу, предлагают изменить форму финансирования—перевести на полное бюджетное финансирование. Было бы целесообразно предусмотреть средства из бюджета на частичное финансирование отдельных работ, как ремонт, обновление парка киноаппаратуры, предоставление дополнительных услуг зрителям. Крайне необходимы дополнительные средства на прокат отечественных фильмов, их закупку у кинопроизводителей.

При частичном финансировании таких проектов кинотеатры были бы готовы сотрудничать с Роскомкино по вопросам проката отечественных кинолент, по-

лучивших государственную поддержку. В этих целях Кинокомитету следовало бы создать фонд поддержки кинотеатров, что позволит шире использовать отечественные фильмы.

Все эти вопросы можно было бы решать через представителей Роскомкино в лице создаваемых сейчас на местах кинокомитетов или государственных предприятий "Киновидеопрокат" при передаче им полномочий учредителей кинотеатров.

При всех трудностях периода экономических реформ нет оснований терять веру в будущее российского кино. Рынок постепенно насыщается зарубежными картинками, и появляются первые признаки повышения интереса зрителей к отечественным фильмам. И чтобы поддержать этот интерес, привлечь внимание массовой аудитории к отечественному кинематографу, необходимы государственная поддержка российским фильмам, создание благоприятных условий для их показа в кинотеатрах.

## Как приватизировать кинотеатры?

**Л.МИРОПОЛЬСКАЯ,**  
ген. директор АО "Екатеринбург-Арт",  
**М.БОБРОВА,**  
юрист

Уже не один год обсуждается вопрос о приватизации кинотеатров. У нее есть и сторонники, и противники. Различны мнения и по поводу путей, принципов приватизации.

Нынче получило довольно широкое распространение суждение, что при приватизации не меняется профиль приватизируемого предприятия. Это неверно в отношении кинотеатров, так как в настоящее время доходы кинотеатров от побочной деятельности порой выше, чем от кинопоказа; материальная база киноустановок, интерьеры зрительных залов, фойе, кассовых залов нуждаются в полно-

масштабной модернизации и, следовательно, в долгосрочных инвестициях.

Поэтому при продаже кинотеатров с аукциона или приватизации по иной существующей методике они окажутся в руках, что маловероятно, трудового коллектива, более вероятно—директора и К<sup>о</sup>, и еще более вероятно—покупателя "со стороны". Во всех перечисленных случаях инвестиций на развитие кинопоказа не последует.

Более того, все имеющиеся средства будут вложены в развитие побочной деятельности, приносящей больший доход. Кинопоказ же будет сокращен, а затем полностью свернут.

Во многих кинотеатрах страны мы уже сегодня видим, что даже в условиях муниципальной собственности постоянно сокращается число киносеансов, закрываются малые кинозалы, в то же время усиленно развиваются бары, ночные дискотеки, сдача помещений под магазины, автосалоны, офисы.

Следует также отметить, что в условиях отсутствия действенного контроля за кинотеатрами постоянно растет объем укрываемой от прокатчиков и государства выручки от кинопоказа (до 50% валового сбора), ухудшается качество кинообслуживания, работы со зрителями. Позиция многих директоров кинотеатров способствует появлению в репертуаре явной халтуры, покупаемой ими на свои деньги на кинорынках по демпинговым ценам. Следовательно, достойные отечественные и зарубежные фильмы с трудом пробиваются на экраны.

Все это может привести к разрушению действующей киносети. По нашим оценкам, приватизация сократит количество киноустановок в десять раз.

Нам кажется, что спасти ситуацию могут только следующие действия: немедленный запрет на приватизацию кинотеатров по существующей методике; принятие специального плана приватизации объектов кинофикации российскими кинопрокатными организациями, имеющими устойчивую репутацию, с обязатель-

ным созданием на местах альтернативных киносетей.

Что необходимо для реализации такого плана?

1. Распоряжение Государственного комитета по управлению имуществом о приостановлении приватизации объектов кинофикации до принятия и утверждения отдельной программы приватизации объектов кинофикации либо до включения такой программы в готовящуюся Государственную программу приватизации.

2. Принятие программы приватизации объектов кинофикации в Российской Федерации.

Программа должна основываться на существующей законодательной базе приватизации объектов муниципальной собственности и включать в себя следующие основные положения:

все объекты кинофикации приватизировать путем выставления на конкурс, исключая акционирование предприятий со стоимостью основных средств свыше 1 млн. руб.;

в соответствии с программой приватизировать объекты кинофикации населенных пунктов с числом жителей свыше 50 тыс. человек. Остальные могут приватизироваться в соответствии с существующим законодательством. Кроме того, в соответствии с программой должны приватизироваться все объекты приватизации, независимо от того, на чем балансе они находятся;

областные комитеты по управлению имуществом выставляют на конкурс не отдельные объекты (кинотеатры), а создают киносети в пределах области, объединяя в них различные по имущественному положению, зрительскому спросу и т.д. кинотеатры, с тем чтобы обязательно создавалось несколько альтернативных киносетей в пределах области. В Московской, Ленинградской областях должно быть не менее трех киносетей.

А теперь—об условиях конкурса. Прежде всего—сохранение профиля приватизируемой киносети в течение 15 — 25 лет; обязательные инвестиции в развитие киносети по принципу наибольшего

вклада с обязательными гарантиями вложения средств; не менее 50% выпускаемых в киносети фильмов в течение года должно быть отечественного производства. Дополнительные условия—по усмотрению местной администрации.

Принять участие в конкурсе могут частные кинопрокатные организации Российской Федерации или их объединения, способные обеспечить не менее 50% потребного приватизируемым кинотеатрам, входящим в киносеть, ежегодного количества фильмокопий (по справке с кинокопировальных фабрик за 1993 год). Участники конкурса подтверждают возможность вложения в объект приватизации. Победителем конкурса признается участник, предложивший наибольший размер вкладываемых средств.

Нам кажется, что предлагаемые условия приватизации кинотеатров в России способны остановить начавшееся их исчезновение, привлечь заинтересованных прокатчиков, значительные инвестиции в кинопрокат, обеспечить продвижение на экраны фильмов отечественного производства и в конечном счете—способствовать развитию российской культуры.

## Информация

### Конец прошлого года

ознаменовался вручением профессиональных призов "Ника" Академии кинематографических искусств. Торжество состоялось в Москве в Центральном доме кинематографистов.

Если помните, в 1992 году почти все призы были отданы "Небесам обетованным" Э.Рязанова. На этот же раз ни одна картина не получила больше двух наград. Так, "Анкор, еще анкор!" П.Тодоровского был удостоен "Ники" как лучший игровой фильм 1992 года, а актриса Е.Яковлева—за лучшее исполнение в нем роли второго плана. Лучшей сценарной рабо-



"Анкор, еще анкор!"

той оказалась драматургическая основа картины "Солнце неспящих" Т.Баблуани из Грузии, а Э.Бурдули сыграл в ней луч-

"Солнце неспящих"



"Урга. Территория любви"

шую мужскую роль. Лучшую женскую— Т.Васильева в фильме "Увидеть Париж и умереть". Первым среди режиссеров признан Н.Михалков ("Урга. Территория любви").

Среди документальных кинолент лучшей названа "Сергей Параджанов. Последняя весна" режиссера М.Варганова из Армении, научно-популярных—"Вологодский романс" петербургского режиссера А.СИДЕЛЬНИКОВА, погибшего в октябре у "Белого дома", а анимационных—"Болеро" И.Максимова.

За выдающийся вклад в киноискусство "Ники" удостоен один из старейших наших режиссеров И.Хейфиц.

## Под рождество

кинематографисты собрались еще на один свой профессиональный праздник, который устроила им кинокомпания "Кинотавр". Состоялось вручение призов "Золотой Овен" наиболее отличившимся мастерам отечественного кино.

101 эксперт, определяя лауреатов, отдал предпочтение молодежи. Лучшими актерами названы И.Розанова и С.Маковецкий, сыгравшие в минувшем году ряд

интересных ролей. Среди режиссеров призом отмечен **С.Овчаров** ("Барабаниада"), операторов—**С.Козлов** ("Русский регтайм", "Гонгофер" и др.), сценаристов—**П.Лутик** и **А.Саморядов** ("Дюба-дюба"). Кинобизнесменом года признан **Б.Грачевский**. А "Человеком киногода" был назван недавно скончавшийся **А.Гайдай**.

Впервые "Золотой Овен" вручался директору кинотеатра—лучшего в России. Этот приз получила **В.Гоманюк** из Чебоксар.

А генеральный продюсер кинокомпании "Кинотавр" **М.Рудинштейн** получил приз за "кинособытие года" от киноvideо-центра "Москва".

## Кинопресса

тоже выставила отметки отечественному кино. Лучшим российским фильмом признан "**Макаров**" режиссера **В.Хотиненко**. Тот же "**Макаров**" получил приз "Кино-стиль года". И лучшая мужская роль—тоже в "**Макарове**" **С.Маковецкого**. А женская—**И.Чуриковой** в картине **А.Галина** "Плащ Казановы". Лучшим режиссером назван **С.Овчаров** ("Барабаниада"). Среди зарубежных лент первой оказалась "**Аромат женщины**" (США).

Призами отмечены также пишущие о кино журналисты **П.Шепотинник** и **А.Шемакин**.

## Школа киноменеджера

## Налогообложение прибыли (дохода) юридических лиц

*Многие читатели недостаточно хорошо разбираются в отдельных вопросах, связанных с применением налогового законодательства о налогообложении прибыли (дохода) юридических лиц. В связи с этим*

*публикуем разъяснения, подготовленные Государственной налоговой службой Российской Федерации.*

**При определении прибыли от реализации основных фондов и иного имущества предприятия для целей налогообложения должна учитываться разница между продажной ценой и первоначальной или остаточной стоимостью этих фондов и имущества, увеличенной на индекс инфляции в порядке, установленном Верховным Советом Российской Федерации. Учитывая, что этот порядок до настоящего времени не установлен, можно ли при определении прибыли от реализации основных фондов применить вместо индекса инфляции коэффициент, использованный при проведении переоценки основных фондов?**

Поскольку порядок увеличения на индекс инфляции Верховным Советом Российской Федерации не был установлен, прибыль от реализации основных фондов следует исчислять как разницу между продажной и остаточной стоимостью.

**Чем руководствоваться при определении рыночной стоимости производимой продукции, покупных товаров и основных средств при исчислении налогооблагаемой прибыли, если: вся производимая продукция реализована по цене ниже себестоимости, покупные товары—по цене ниже цены приобретения, а основные средства—по цене ниже балансовой стоимости; продукция и имущество реализованы в порядке прямого обмена?**

Если вся производимая продукция реализуется или обменивается по ценам не выше ее себестоимости, для целей налогообложения прибыли следует принимать рыночную цену, сложившуюся в данном регионе по данному виду продукции, но при этом она должна быть выше себестоимости.

Аналогичный порядок определения цены для целей налогообложения при реализации покупных товаров, по которым применена цена реализации не выше цены их приобретения.

При осуществлении прямого обмена и реализации основных средств и иного имущества по ценам не выше балансовой стоимости сумма сделки для целей налогообложения определяется по рыночной цене, сложившейся в данном регионе, но при этом она должна быть выше балансовой стоимости имущества данного предприятия.

Во всех приведенных случаях должны применяться рыночные цены, действовавшие на момент исполнения сделок.

Регион—сфера обращения товара в данной местности, которая определяется исходя из экономической возможности покупателя приобрести товар на близлежащей по отношению к покупателю территории.

При этом под близлежащей территорией наряду с национально- и административно-территориальными, национально-государственными образованиями понимаются конкретный населенный пункт или группа населенных пунктов или иные территории, находящиеся в пределах границ этих образований.

**Согласно внесенным дополнениям в Закон Российской Федерации от 27.12.91 №2116-1 "О налоге на прибыль предприятий и организаций" с 01.01.93 в состав внереализационных доходов включаются суммы средств, полученные безвозмездно от других предприятий при отсутствии совместной деятельности. Возникает вопрос, подлежат ли включению в состав вышеуказанных доходов предприятия суммы средств, полученные безвозмездно от физического лица, а также стоимость полученных безвозмездно от других предприятий основных средств, товаров и другого имущества, и по какой стоимости?**

Согласно пункту 11 статьи 2 Закона Российской Федерации "О налоге на прибыль предприятий и организаций" средства от добровольных пожертвований и взносов граждан не подлежат обложению налогом на прибыль. Указанные средства

*В дальнейшем — Закон Российской Федерации "О налоге на прибыль предприятий и организаций".*

подлежат отражению на счете 88 "Фонды специального назначения", субсчет "Фонд пополнения оборотных средств".

Налогообложению подлежат не только денежные средства, полученные безвозмездно от других предприятий, но и другие виды средств (основные средства, товары, другое имущество).

При определении налогооблагаемой прибыли в расчет принимается стоимость основных средств, товаров и иного имущества не ниже их балансовой стоимости, числящейся у передающего предприятия.

В случае несоблюдения этого порядка предприятиям разрешается внести необходимые уточнения в расчеты по налогу на прибыль за 9 месяцев текущего года.

При выявлении налоговыми органами фактов занижения налогооблагаемой прибыли по указанной причине после представления таких расчетов штрафные санкции применяются в порядке и размерах, предусмотренных налоговым законодательством.

**Какие виды деятельности относятся к предпринимательской деятельности у бюджетных организаций?**

Все виды деятельности (кроме основной), направленные на получение прибыли (дохода) и не запрещенные действующим законодательством.

**Имеет ли право предприятие, часть затрат которого покрывается ассигнованиями из бюджета, устанавливать метод определения выручки от реализации: по бюджетным ассигнованиям—по выполненным работам, по договорам—по мере поступления средств на расчетный счет?**

Согласно Положению о бухгалтерском учете и отчетности в Российской Федерации, утвержденному приказом Минфина России от 20.03.92 №10 предприятия при принятии учетной политики на отчетный год устанавливается единый метод определения выручки от реализации про-

*В дальнейшем—Положение о бухгалтерском учете и отчетности.*



дукции (работ, услуг), независимо от источника финансирования производства и реализации продукции (работ, услуг). Пунктом 13 Положения о составе затрат по производству и реализации продукции (работ, услуг), включаемых в себестоимость продукции (работ, услуг), и о порядке формирования финансовых результатов, учитываемых при налогообложении прибыли, утвержденного постановлением Правительства Российской Федерации от 05.08.92 №552<sup>\*</sup> установлено, что метод определения выручки от реализации продукции (работ, услуг) устанавливается предприятием на длительный срок (ряд лет) исходя из условий хозяйствования и заключаемых договоров.

**Если участники совместной деятельности согласно договору решили не распределять полученную в результате этой деятельности прибыль, а использовать ее вновь в рамках совместной деятельности, то каков в этом случае порядок налогообложения?**

Налогоплательщики—участники совместной деятельности в соответствии с действующим налоговым законодательством могут направлять на совместную деятельность средства только после окончательных расчетов с бюджетом по налогам, т.е. после распределения прибыли от этой деятельности и налогообложения ее у каждого из участников в установленном порядке.

**Какой уставный фонд следует принимать при определении суммы отчислений в резервный фонд: предусмотренный учредительными документами или фактически сформированный?**

Резервный фонд не должен превышать 25% от средств, фактически перечисленных в уставный фонд.

Предприятия и организации, осуществляющие хозрасчетную деятельность, но по оплате труда приравненные по документам Правительства Российской Федерации к бюджетным организациям, в случае превышения фактических расхо-

**дов по оплате труда, включаемых в себестоимость продукции (работ, услуг), по сравнению с их нормируемой величиной должны ли уплачивать в бюджет налог с суммы этого превышения?**

Предприятия и организации, которые в соответствии с Законом Российской Федерации "О налоге на прибыль предприятий и организаций" являются плательщиками налога на прибыль (кроме полностью освобожденных от уплаты налога), а также предприятия, получившие убыток от хозяйственной деятельности, должны уплачивать в бюджет налог с суммы превышения фактических расходов на оплату труда по сравнению с их нормируемой величиной.

**Учитываются ли при исчислении налога с суммы превышения фактических расходов на оплату труда по сравнению с их нормируемой величиной среднесписочная численность и расходы по оплате труда студентов и учащихся, проходящих производственную практику на предприятии?**

Согласно п.14.6 Инструкции по статистике численности и заработной платы рабочих и служащих на предприятиях, в учреждениях и организациях, утвержденной Госкомстатом СССР от 17.09.87 №17-10-0370, студенты и учащиеся в указанном случае не включаются в среднесписочную численность.

Учитывая, что оплата их труда включается в фонд оплаты труда (п.7 Положения о составе затрат), при исчислении нормируемой величины расходов на оплату труда в среднесписочную численность работников предприятия для целей налогообложения следует включать студентов и учащихся, проходящих производственную практику.

**Объектом налогообложения является превышение фактических расходов на оплату труда работников, занятых в основной деятельности, в составе себестоимости продукции по сравнению с их нормируемой величиной; как быть, если на предприятии подсобные цеха не входят в основную деятельность: учитывать**

*В дальнейшем—Положение о составе затрат.*

**ли при налогообложении оплаты труда работников этих цехов?**

При определении превышения фактических расходов на оплату труда по сравнению с их нормируемой величиной, подлежащих налогообложению, следует учитывать расходы на оплату труда, включенные в себестоимость продукции (работ, услуг).

**Включаются ли надбавки к заработной плате за разъездной, подвижной характер работ в фактические расходы на оплату труда и увеличивается ли на эту сумму нормируемая величина расходов на оплату труда?**

В соответствии с п.7 (абзац 6) Положения о составе затрат выплаты компенсирующего характера, связанные с режимом работы и условиями труда, включаются в состав затрат на оплату труда и относятся на себестоимость продукции (работ, услуг). Согласно инструкции Госкомстата России от 13.10.92 №6-3/124 "О составе затрат, направляемых на потребление" к компенсирующим выплатам относится надбавка за подвижной и разъездной характер работ для работников, непосредственно занятых на строительстве, реконструкции и капитальном ремонте. Нормы и порядок возмещения указанных расходов установлены постановлением Минтруда России от 03.03.93 №44 с учетом изменений и дополнений от 28.06.93 №127, доведенных до налоговых органов письмами Госналогслужбы России, соответственно, от 19.04.93 №юу-6-10/48 и от 24.08.93 №юу-6-10/285. Нормируемая величина расходов на оплату труда на эти расходы не увеличивается, поскольку это не предусмотрено постановлением Верховного Совета Российской Федерации "О порядке введения в действие Закона Российской Федерации "О налоге на прибыль предприятий и организаций".

**При проверках правильности определения расходов на оплату труда, принимаемых при исчислении налога на убыточных предприятиях, обнаруживаются значительные суммы доначислений в**

**бюджет. За счет каких источников указанные предприятия должны производить расчеты с бюджетом по доначисленным суммам?**

Уплата в бюджет налога с суммы превышения фактических расходов на оплату труда по сравнению с их нормируемой величиной, по таким предприятиям производится за счет их собственных средств.

**Многие предприятия с 1993 года часть расходов на оплату труда производят за счет прибыли, остающейся в их распоряжении, включают в фонд потребления натуральные выплаты, в т.ч. приобретение путевок, проездных билетов. Следует ли учитывать указанные расходы в расчете налога с суммы превышения фактических расходов на оплату труда по сравнению с их нормируемой величиной?**

Осуществляя хозяйственную деятельность, предприятия и организации, формируя состав затрат, должны руководствоваться согласованным с Верховным Советом Российской Федерации Положением о составе затрат, которым регулируются их расходы.

Пунктом 7 этого Положения определен перечень затрат на оплату труда, включаемых в себестоимость продукции (работ, услуг), а также перечень выплат работникам предприятий в денежной и натуральной формах, и связанных с их содержанием, не включаемых в себестоимость продукции (работ, услуг).

**При расчете сумм превышения фактических расходов на оплату труда против удвоенной нормируемой величины этих расходов налог исчисляется по всем предприятиям по ставке 50 процентов. Будут ли облагаться данным налогом предприятия, полностью освобожденные от уплаты в бюджет налога на прибыль?**

Такие предприятия освобождаются от уплаты этого налога как по основным ставкам налога на прибыль, так и по ставке 50 процентов.

**На одном предприятии работник выполняет основную работу и работает по совместительству. Как учитывать в среднесписочной численности таких работников?**

Постановлением Верховного Совета Российской Федерации "О порядке введения в действие Закона Российской Федерации "О налоге на прибыль предприятий и организаций" установлено, что нормируемая величина расходов на оплату труда определяется исходя из фактической среднемесячной оплаты труда работников предприятия, занятых в основной деятельности, в части, относимой на себестоимость продукции (но не выше четырехкратного размера минимальной месячной оплаты труда в Российской Федерации, установленного Законом), и фактической среднесписочной численности этой категории работников, в том числе работающих по совместительству, а также лиц, не состоящих в штате предприятия (выполняющих работы по договору подряда и другим договорам гражданско-правового характера). При этом к работникам, работающим по совместительству, относятся как работники данного предприятия, работающие по совместительству в свободное от основной работы время, так и работники других предприятий, работающие по совместительству на данном предприятии.

Исчисление среднесписочной численности работников, принятых на работу по совместительству, производится исходя из фактически отработанного ими времени с учетом продолжительности рабочего времени, установленной для совместителей законодательством.

**Уплачивают ли образовательные учреждения налог с суммы превышения фактических расходов на оплату труда по сравнению с их нормируемой величиной?**

По превышению фактических расходов на оплату труда по сравнению с их нормируемой величиной образовательное учреждение должно рассчитываться с бюджетом в общеустановленном порядке.

**В каком порядке учитывается численность лиц, работающих по договорам подряда, при определении среднесписочной численности, если договор заключен на 12 месяцев?**

**Как быть, если в расчет среднесписочной численности данная категория лиц включалась, а в следующем году договор расторгается без выплаты зарплаты?**

Численность лиц, работающих по договорам подряда и другим договорам гражданско-правового характера, учитывается в общей численности основного производственного персонала ежемесячно в течение всего срока действия договора. При отсутствии учета рабочего времени с учетом продолжительности рабочего времени этих лиц в списочной численности они принимаются за каждый календарный день как целые единицы. Этот порядок применяется независимо от сумм начисления и выплаты зарплаты.

При расторжении договора без выплаты зарплаты необходимо за периоды, в которых учитывалась эта численность, уменьшить среднесписочную численность работников и уточнить расчеты по налогу за соответствующие периоды.

**В соответствии с постановлением Совета Министров РСФСР от 04.02.91 №76 "О некоторых мерах по социально-экономическому развитию районов Крайнего Севера" за работниками, высвобождаемыми в связи с реорганизацией объединений, предприятий, организаций и учреждений, расположенных в районах Крайнего Севера, а также в районах и местностях, где надбавки выплачиваются в порядке и на условиях, определенных постановлением ЦК КПСС, Совета Министров СССР и ВЦСПС от 06.04.72 №255 на период трудоустройства, но не свыше 6 месяцев, сохраняется непрерывный стаж и средняя заработная плата по прежнему месту работы. Указанные выплаты производятся за счет средств предприятий и организаций, высвобождающих работников.**

**В каком порядке указанные суммы отражать в расчете налога с суммы пре-**

**В каком порядке указанные суммы отражать в расчете налога с суммы превышения фактических расходов на оплату труда по сравнению с их нормируемой величиной?**

По таким предприятиям указанные выплаты включаются в фонд оплаты труда и относятся на себестоимость продукции (работ, услуг). При исчислении налога с суммы превышения фактических расходов на оплату труда по сравнению с их нормируемой величиной из фактических расходов на оплату труда исключается сумма начисленной заработной платы сокращенным работникам на период трудоустройства, но не свыше 6 месяцев после их сокращения.

**Следует ли увеличивать нормируемую величину расходов на оплату труда на величину надбавки к заработной плате, установленной для населения закрытых городов?**

Постановлением Верховного Совета Российской Федерации "О порядке введения в действие Закона Российской Федерации "О налоге на прибыль предприятий и организаций" с учетом последующих изменений и дополнений увеличение нормируемой величины расходов на оплату труда на указанную надбавку не предусмотрено.

*Окончание следует*

## Новые фильмы

### 1993 год

#### "Конец невинности"

ГСПУ №1804993 от 02.04.93. Производство США. Права проката у СП "Петроград-фильм". Цв., 10 ч., 1 час 31 мин. Сроком до 13.02.98, исключая ТВ и видео, для зрителей старше 16 лет.

Сцен. и реж. Дайан Кэннон.

Роли исполняют: Дайан Кэннон, Джон Херд, Джордж Коу, Пола Мейсон, Ребекка Шеффер, Стив Медоуз и др.

Чисто женский фильм, созданный по собственным воспоминаниям о сладкой и тревожной поре превращения девушки в женщину.

#### "Солнце неспящих"

ГСПУ №1104893 от 05.04.93. Производство киностудии "Грузия-фильм", киностудии "Адам и Ева". Права проката у фирмы "Блюз". Цв., 13 ч., 2 часа 11 мин. Без срока. Для всякой аудитории, кроме ксдс.

Сцен. и реж. Теймураз Бабуани.

Роли исполняют: Элгуджа Бурдули, Давид Казишвили, Эка Сааташвили, Флора Шедания, Лия Бабуани, Гиви Сихарулидзе и др.

Проникновенная история о добрых людях: отце, пытающемся в одиночку изобрести лекарство от рака, и сыне, погруженном в криминогенную молодежную среду.

#### "Сердца трех-2"

ГСПУ №1105093 от 06.04.93. Производство Гильдии художников Украины, киностудии "Ялта-фильм", киностудии им. А.Довженко. Права проката у ТО "Шанс". Цв., 14 ч., 165 мин. Без срока. По мотивам одноименного романа Джека Лондона.

Сцен. Роман Фурман, Олег Колесников, Владимир Попков. Реж. Владимир Попков.

Роли исполняют: Алена Хмельницкая, Владимир Шевельков, Сергей Жигунов, Рафаэль Котанджян, Пирет Мянгал, Игорь Кваша, Сейдунна Мондаханов, Келли Ги Бой, Дмитрий Харатьян, А.Масюлис, Н.Шевчук, К.Шафоренко, Лиза Дойя, Ван Зо Ли и др.

Друзья отправляются на поиски сокровищ майя, но попадают в селение затерянных душ, которые, по обычаю, должны убивать всех пришельцев. Одному из героев приходится стать мужем хозяйки селения, чтобы спасти остальных...

#### "Америкэн бой"

ГСПУ №1105193 от 06.04.93. Производство киностудии "Унивэкс", при уча-

Цв., 12 ч., 104 мин. Сроком до 31.12.93. Для всякой аудитории, ксдс.

Сцен. Юрий Рогоза. Реж. Борис Квашнев.

Роли исполняют: Александр Песков, Владимир Гостюхин, Олег Рогачев, Анна Унигорская, Галина Мороз, Валерий Свищев, Анатолий Хостикоев, Артур Ли, Гиви Лежава, Сергей Пономаренко, Сергей Асовский, Олег Игнатъев, Борис Калягин и др.

Бывший афганец, осевший в Америке, приехав на родину, узнает об убийстве своего друга-однополчанина. Он в одиночку начинает войну с мафиозной группировкой...

### "Страшное кино"

ГСПУ №1805093 от 06.04.93. Производство США. Права проката у А/О "Интервизит". Цв., 10 ч., 1 час 24 мин. Сроком на 4 года, включая ТВ и видео, для всякой аудитории, ксдс.

Сцен. Тод Хекетт по сюжету Митчелла Смиа. Реж. Марк Херриер.

Роли исполняют: Джил Шозлен, Том Виллард, Ди Уоллес Стоун, Дерек Райделл, Малколм Данэр и др.

Ночной фестиваль фильмов ужасов превращается в реальный кошмар...

### "Индокитай"

ГСПУ №1805193 от 07.04.93. Производство Франции. Права проката у НТПКО "MOST". Цв., 18 ч., 2 часа 24 мин. Сроком до 31.01.96. Исключая ТВ и видео, для всякой аудитории, ксдс.

Сцен. Катрин Козн, Луи Гардель, Эрин Орсена, Режи Варнье. Реж. Режи Варнье.

Роли исполняют: Катрин Денёв, Винсан Перес, Лин Дан Фам, Жан Янн, Доминик Бланк, Анри Марто и др.

Роковые любовные страсти, усугубляемые страстями политическими, на фоне экзотической природы и традиций.

### "Танго на дворцовой площади"

ГСПУ №1105293 от 07.04.93. Производство ККФ "Милена-фильм" при участии концерна "Гермес" в лице московского банка "Гермес", агентства "Метакон", Мытищинского отделения "Уникомбанка". Права проката у ККФ "Милена-фильм". Цв., 8 ч., 1 час 07 мин. Без срока, для всякой аудитории, ксдс.

Сцен. Ольга Жукова, Юрий Макусинский. Реж. Ольга Жукова.

Роли исполняют: Николай Караченцов, Милена Фадеева, Игорь Костоловский, Алика Смехова, Евгений Лебедев и др.

Фильм о любви—о том, как одной петербургской ночью разведенные мосты помогли четверым найти свое счастье.

### "Женщина с цветами и шампанским"

ГСПУ №1105293 от 07.04.93. Производство киностудии им. М.Горького, ТО "Контакт", СП "Старлайт", студии "Антарес-фильм", коммерческого банка "Славянский", фирмы "Эльдорадо". Права проката у СП "Старлайт", студии "Антарес-фильм". Цв., 8 ч., 72 мин. Без срока, для всякой аудитории, ксдс.

Сцен. Сергей Дернов. Реж. Михаил Мельниченко.

Роли исполняют: Ирина Малышева, Виктор Соловьев, Алика Смехова, Вадим Андреев, Оксана Фомичева, Борис Иванов, Иосиф Рыклин, Юрий Данабаев и др.

Остросюжетная мелодрама о любви актрисы и бывшего заключенного, рвущего связи с преступным миром.

### "Не стреляйте в пассажира"

ГСПУ №1104493 от 05.04.93. Производство студии "Эрхус", киностудии им. М.Горького. Спонсор Центр компьютерной томографии. Права проката у студии "Эрхус". Цв., 10 ч., 91 мин. Без срока, для всякой аудитории, ксдс.

Сцен. и реж. Хусейн Эркенов.

Роли исполняют: Сергей Виноградов, Николай Ерёменко, Александр Филиппенко, Елена Кондулайнен, Оксана Потоцкая, Олег Васильков, Нина Русланова, Сергей Коровин, Андрей Козлов, Сергей Николаев и др.

Герой фильма пишет автобиографический роман и после разных перипетий в настоящем и недалеком прошлом в конце концов решает "убить" надоевшего ему литературного двойника...

### "Подставное тело"

ГСПУ №1805293 от 12.04.93. Производство США. Права проката у фирмы "Парадиз". Цв., 12 ч., 1 час 31 мин. Сроком на 5 лет, исключая ТВ и видео. Для зрителей старше 16 лет.

Сцен. Роберт Авреч и Брайан Ди Пальма. Реж. Брайан Ди Пальма.

Роли исполняют: Крейг Уоссон, Мелани Гриффит, Дебора Шелтон, Деннис Франц.

История загадочного убийства, которое пытаются расследовать единственный очевидец—молодой актер.

#### "Железный орел"

ГСПУ №1805393 от 12.04.93. Производство США. Права проката у студии "Парадиз". Цв., 10 ч., 1 час 15 мин. Сроком на 5 лет, исключая ТВ и видео. Для всякой аудитории, ксдс.

Сцен. Кевин Элдерз, Сидней Фьюри. Реж. Сидней Фьюри.

Роли исполняют: Люис Госсет, Джейсон Гедрик, Дэвид Сачет, Лэрри Скотт, Кэролайн Лагерфельд, Джерри Левин и др.

Юноша на тренировочном самолете отправляется спасать отца-летчика, сбитого и плененного арабами.

#### "Наперекор всему"

ГСПУ №1805493 от 12.04.93. Производство США. Права проката у студии "Парадиз". Цв., 12 ч., 1 час 34 мин. Сроком на 5 лет, исключая ТВ и видео. Для всякой аудитории, ксдс.

Сцен. Эрик Хьюз. Реж. Тейлор Хэкфорд.

Роли исполняют: Рашель Уорд, Джефф Бриджес, Джеймс Вудс, Алекс Каррас, Ричард Видмарк и др.

Владелец клуба посылает одного из бейсболистов на розыски своей сбежавшей возлюбленной. Естественно, тот в нее влюбляется...

#### "Ночная погоня"

ГСПУ №1805593 от 12.04.93. Производство США. Права проката у компании "Демос". Цв., 10 ч., 1 час 25 мин. Сроком на 3 года, исключая ТВ и видео. Для зрителей старше 16 лет.

Сцен. Рассел В.Манзатт, Боб Бралвер. Реж. Боб Бралвер.

Роли исполняют: Майкл Дудикофф, Марк Хэмилл, Савина Герсак, Роберт Митчум и другие.

В машину женщины садится маньяк-убийца. Муж-полицейский пытается спасти жену...

#### "Кошмар на улице Вязов-3" ("Воины сна", "Борющиеся во сне")

ГСПУ №1805693 от 12.04.93. Производство США. Права проката у ТО "Инициатива". Цв., 10 ч., 1 час 26 мин. Сроком на 5 лет, исключая ТВ и видео. Для всякой аудитории, ксдс.

Сцен. Вес Крейвен, Брюс Вагнер, Чак Рассел, Фрэнк Дарабонт. Реж. Чак Рассел.

Роли исполняют: Роберт Онглунд, Хизер Лонгенкамп, Патриция Аркетт, Лэрри Фишберн, Кейг Уоссон, Присцила Пойнтер и др.

Психологи пытаются избавить детей от Фредди Крюгера, проникая в их сны...

#### "Бегущий человек"

ГСПУ №1805793 от 12.04.93. Производство США. Права проката у компании "Демос". Цв., 12 ч., 1 час 32 мин. Сроком на 3 года, исключая ТВ и видео. Для всякой аудитории, ксдс.

Сцен. Стивен де Суза. Реж. Пол Майкл Глейзер.

Роли исполняют: Арнольд Шварценеггер, Мария Кончита, Алонсо, Ричард Доусон, Яффет Котто, Джесси Вентура, Джим Браун и др.

Фантастический боевик. Провинившийся полицейский приговорен к "игре"—он станет "дичью" для вооруженных преследователей...

#### "Большое Саргассово море"

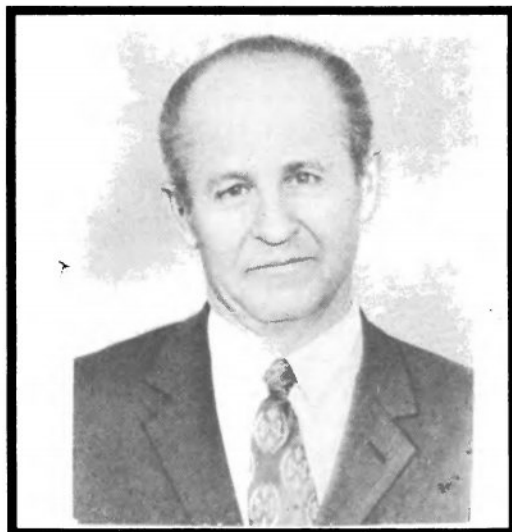
ГСПУ №1805893 от 13.04.93. Производство США. Права проката у ТО "Инициатива". Цв., 10 ч., 1 час 31 мин. Сроком на 5 лет, исключая ТВ и видео. Для зрителей старше 16 лет.

Сцен. Иен Шарп, Кэрол Ангир, Джон Дуган (по одноименному роману Джин Райс). Реж. Джон Дуган.

Роли исполняют: Карина Ломбард, Натаниель Паркер, Клаудиа Робинсон, Ровена Кинг, Мартин Базуик, Кейси Берна и др.

Эротическая мелодрама. История трагической любви героя романа Шарлотты Бронте "Джейн Эйр" к психически больной женщине. Действие перенесено на Ямайку.

## Горькая весть



Ушел из жизни Трофим Степанович Данченко.

Трагическая, нелепая случайность—и нет с нами этого светлого, мудрого, жизненнолюбивого человека.

Его знали многие, уважали все, любили дружью и коллеги.

Он пришел работать в Кинокомитет России, пройдя Великую Отечественную войну, прожив целую жизнь в армии и выйдя в отставку, будучи полковником, имея много правительственных наград.

К новому для себя делу—кинематографии—он приступил со свойственными ему жаждой познания, с юношеским пылом и задором. Кино стало его любимым делом, новой жизнью и новым домом. Отдав киноотрасли более тридцати лет, он приобрел огромный профессиональный опыт, которым щедро делился. Много ездил по России, обретая новых друзей и почитателей. Его хорошо знают и областные руководители, и директора кинотеатров, и киномеханики. Со многими он переписывался долгие годы.

В аппарате Кинокомитета не было человека, которому Трофим Степанович отказал бы в совете и помощи. Атмосфера дружелюбия, доброго юмора, всеобщей влюбленности царил в отделе, где он работал. Он заражал всех своей удивительной трудоспособностью, творческим отношением ко всему, за что брался.

Ему было уже 83, ему было только 83... Полный жизни, устремленный в будущее, таким он останется в нашей памяти.

## Хит-парад

## На экранах Москвы

## Декабрь 1993 года

Из 116 фильмов декабрьского репертуара американских—55 (47,4%), отечественных—41 (35,3%), западно-европейских—13 (11,2%), стран азиатского региона—6 (5,2%) и южноамериканский—1 (0,9%).

**Лидеры декабря** (по количеству сеансов):

1. Самоволка (США)—1379 (1463)
2. Беглый огонь (США)—787 (1087)
3. Девять граммов обаяния (США)—784 (861)
4. Коммандо (США)—782 (1509)
5. Принц из Нью-Йорка (США)—713 (960)
6. Близнец (Двойняшки) (Франция)—689
7. Горячие головы (США)—662
8. Школа стюардесс (США)—478 (533)
9. Женская тайна (США)—465 (546)
10. Тело как улика (США)—421 (1138).

Итак, уже можно подвести некоторые итоги работы московских кинотеатров за 1993 год.

Почти половину репертуара составляли ленты из США (в среднем за год 48,4%), отечественные—лишь четверть (25,9%), менее четверти — западно-европейские (около 20%). В активном репертуаре (более 100 сеансов) американских было 30%, отечественных—13%, западно-европейских—20%. То есть каждый третий из американских фильмов, каждый второй из западно-европейских и немногим более одного из отечественных имели зрительский успех.

Американские фильмы лидировали не только по "массе", но и по интересу, который проявляли к ним зрители. Итоговая за год "десятка" лучших практически вся американская.

*В скобках—количество сеансов с начала проката.*

Название фильма	Жанр	29 ноября— 5 декабря		6—12 декабря		13—19 декабря		20—26 декабря		27 декабря —2 января		Итог декабря
		к-во залов	к-во се- ансов	к-во залов	к-во се- ансов	к-во залов	к-во се- ансов	к-во залов	к-во се- ансов	к-во залов	к-во се- ансов	
Самоволка (США)	Б	6	235	12	393	9	225	11	351	9	175	1379
Беглый огонь (США)	Б	8	209	7	164	8	184	7	147	5	83	787
Девять граммов обаяния (США)	К(хх)	—	—	6	151	11	275	10	234	7	124	784
Коммандо (США)	Б	10	257	11	250	8	226	3	49	—	—	782
Принц из Нью-Йорка (США)	К	8	183	8	238	6	147	3	68	4	77	713
Близнец (Двойняшки) (Франция)	К	9	203	7	129	7	144	6	158	4	55	689
Горячие головы (США)	К	—	—	2	38	9	262	8	207	7	155	662
Школа стюардесс (США)	К	5	97	4	82	4	98	6	111	5	90	478
Женская тайна (США)	Д(хх)	2	63	4	108	4	82	4	126	4	84	465
Тело как улика (США)	Ф-Т	1	91	5	71	4	79	5	63	5	117	421
Опасная игра (США)	(хх)	4	111	4	70	4	94	4	68	4	77	420
Опасное влечение (США)	(хх)	7	175	5	136	3	44	2	35	—	—	390
Тайна гибели фотомодели (США)	П	5	68	5	95	5	80	3	70	5	70	383
Крутая девчонка (Франция)	Д	7	132	5	126	—	—	3	42	3	46	346
Чистилище (США)	Б(хх)	4	68	3	63	4	90	5	63	3	60	344
Армия тьмы (США)	Ф-Б	4	79	5	59	5	78	1	14	5	44	274
Аромат женщины (США)	МД	4	65	4	56	4	42	4	77	3	26	266
На хояву! (США)	К	4	77	4	63	1	14	2	47	4	61	262
Америкэн бой (Россия)	П	3	58	4	69	2	28	1	21	3	71	247
Помеченный смертью (США)	Б	4	98	1	20	1	14	3	69	2	35	236
Палач из Касабланки (США)	—	—	—	—	—	1	28	4	82	4	120	230
Чтобы выжить (Россия—Норвегия—США)	Т-Б	4	94	1	14	1	21	2	70	4	24	223
Мои друзья—ковбои (США)	—	3	61	3	43	1	7	3	28	4	70	209
Падение (Россия)	Д	—	—	—	—	—	—	5	126	5	79	205
Молодая леди Чаттерли (США)	(хх)	5	146	3	56	—	—	—	—	—	—	202
Под звездным знаком секса (Франция)	(хх)	—	—	1	21	1	14	5	153	—	—	188
Бравые парни (Россия)	Б	—	—	2	49	2	44	3	38	3	55	186
Мужская компания (Россия)	Б	1	40	2	42	2	28	2	42	2	27	179
Уличный боец (США—Япония)	Б	3	43	4	63	3	42	1	14	1	14	176
Юми, принцесса—Дракон (Япония)	Б	—	—	—	—	—	—	3	70	4	104	174
Бай, бай, бэби (США)	К	1	7	1	7	1	14	2	45	4	83	156
Предсказание (Россия)	Т-МД	2	49	4	43	2	49	1	14	—	—	155
Бетховен (США)	К	—	—	3	49	3	51	—	—	3	41	141
Американские самогонщики (США)	К	—	—	1	21	2	28	3	40	2	48	137
Шпионские страсти (США)	Б	2	50	1	14	1	21	1	14	2	28	127
Солдаты на отдыхе (США)	К	—	—	—	—	—	—	2	35	4	92	127
Стальная справедливость (США)	Б	2	28	1	21	2	28	3	49	—	—	126
Посвящение в мужчины (США—Австралия)	—	3	63	1	28	—	—	—	—	1	35	126
Воскрешение из мертвых (Франкенштейн 2000) (США)	Т	1	14	1	14	1	14	2	35	2	47	124
Игры патриотов (США)	Б	2	28	1	14	2	49	—	—	2	27	118
Стрелец неприкаянный (Россия—США—Франция)	МД-Ф	1	28	1	7	3	23	2	28	1	28	114
На Дерibasовской хорошая погода, или На Брайтон-Бич опять идут дожди (Россия)	П-К	—	—	3	37	4	45	—	—	1	32	114
На гребне волны (США)	Б	2	49	2	39	1	4	2	18	—	—	110
Пришельцы (Франция)	Ф-К	—	—	—	—	1	35	1	42	1	30	107
Твоя воля, Господи! (Россия)	МД	2	43	—	—	2	42	1	21	—	—	106
Часы отчаяния (США)	Б	1	25	5	34	1	1	3	25	1	19	104
После полуночи (США)	Т(хх)	—	—	—	—	2	63	1	41	—	—	104
Бутлегеры (США)	П	3	42	—	—	1	14	3	30	1	14	100

Представлены фильмы, которые демонстрировались более, чем на 100 сеансах в течение месяца.



**Лидеры проката 1993 года** (по количеству сеансов):

1. Женский клуб (США)—2010
2. Наемный убийца (Человек-кулак) (США)—1980
3. Однажды преступив закон (США)—1942
4. Ход королевы (Франция)—1932
5. У каждого свои недостатки (США)—1852
6. Горькая луна (Франция)—1815
7. Путешествие в рай (США)—1785
8. Универсальный солдат (США)—1758
9. Тот, кто меня бережет (США)—1709
10. Голая мишень (США)—1649.

**Из отечественных фильмов** наибольший успех имели:

1. Хочу в Америку—1614
2. Окно в Париж (совместно с Францией)—1528
3. Идеальная пара—1243
4. "Тридцатого"—уничтожить! (совместно с Германией)—1155
5. Сердца трех-2—1060
6. Черный квадрат—946
7. Выстрел в гробу—816
8. Заряженные смертью—788
9. Ребенок к ноябрю—668

10. Затерянный в Сибири (совместно с Великобританией)—649.

Лидеры отечественного кино "Хочу в Америку" и "Окно в Париж" в общем хит-параде занимают 12 и 18 места соответственно, что очень неплохо!

Из жанров наибольший интерес вызвали комедии, эротические мелодрамы и бевеики.

Посещаемость кинотеатров в течение года неуклонно падала и за год уменьшилась почти вдвое! Так, в I квартале среднее количество зрителей на сеанс было 77,2, во II—71,7, в III—49,1 и в IV—39,8.

Заполняемость залов была очень низкой. Если в некоторых центральных кинотеатрах она составляла более 30%, то в ряде других, особенно расположенных в "спальных" районах, падала до невероятной цифры—1,5%! То есть в некоторые кинотеатры зрители практически не ходили.

Итоги, которые мы представили вашему вниманию,—предварительные. В дальнейшем планируем опубликовать детальный анализ положения кинотеатров Москвы по результатам 1993 года.

## **Журнал "КИНОМЕХАНИК", не только для киномехаников!**

*Он рассчитан на всех работников киносети и кинопроката, кинодистрибьюторов, представляет интерес и для продюсеров, творческих работников кино.*

*В "Киномеханике" сотрудничают социологи, экономисты, юристы, практики киносети и кинопроката. Уже несколько лет на его страницах действует Школа киноменеджера.*

*В журнале публикуются сведения о новых фильмах, прошедших регистрацию в Кинокомитете РФ, о рейтинге картин, идущих на экранах России, и другая полезная информация.*

*"Киномеханик" выходит ежемесячно.*

**Подписка на II полугодие уже идет. Цена одного экз. по каталогу 480 руб.**

**Подписаться можно с любого очередного номера. Индекс 70431.**

**Журнал вы найдете в каталоге "Роспечати"**

**в любом почтовом отделении.**

*Азы кинотехники*

## Основные элементы кинопроектора

### Обтюраторы

Обтюратор предназначен для перекрывания доступа света в кадровое окно фильмового канала при смене кадра и обеспечения критической частоты перекрытия света в середине стояния кадра.

В кинопроекторах применяют обтюраторы, вращающиеся с постоянной скоростью. Они бывают дисковые, конические и цилиндрические.

Требования, предъявляемые к обтюраторам, сводятся к трем основным: частота перекрываний светового потока—не ниже критической частоты мельканий; обтюратор имеет по возможности наибольший коэффициент пропускания, который определяется отношением светового потока, прошедшего через обтюратор, к световому потоку, падающему на него за время полного цикла работы механизма прерывистого движения; работа обтюратора должна быть согласована с работой механизма прерывистого движения.

Принцип действия обтюратора лучше всего уяснить на примере *дискового* (рис. 12, а). Он представляет собой металлический диск с вырезанными секторами. Перекрытие кадрового окна на время смены кадра осуществляется лопастью обтюратора с рабочим углом  $\beta$ , который является суммой углов  $\varphi$  и  $\beta_{\text{дв}}$ .

Угол  $\varphi$  соответствует той части лопасти обтюратора, которая до начала движения кадра закрывает кадровое окно, он называется *углом предварительного закрытия*.

Угол  $\beta_{\text{дв}}$  ограничивает ту часть лопасти обтюратора, которая перекрывает кадровое окно в течение всего времени движения кадра.

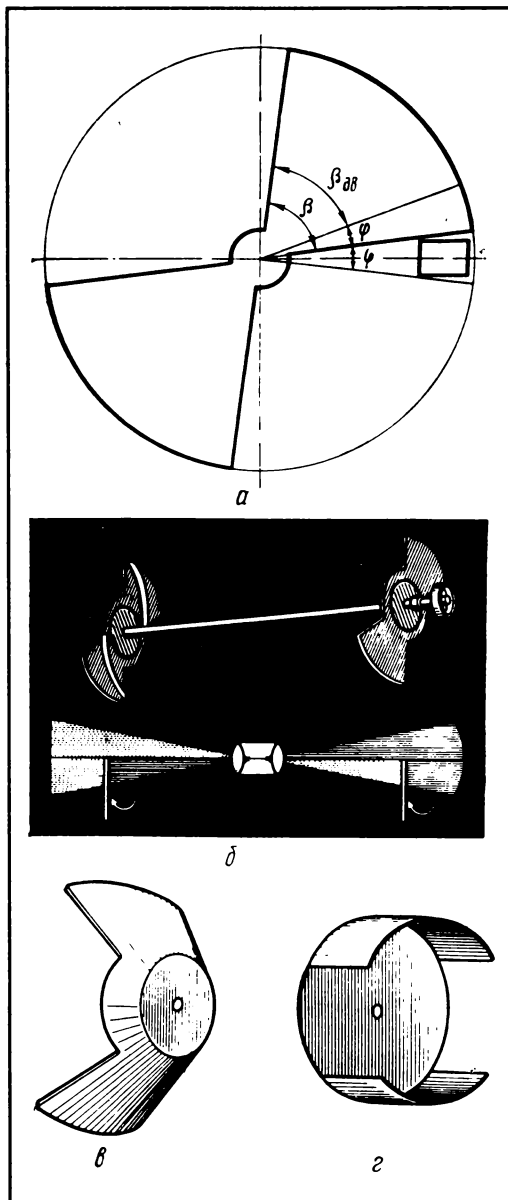


Рис. 12. Обтюраторы: а—дисковый; б—двойной; в—конический; г—цилиндрический

Чтобы зрители не замечали мелькания при перекрывании света, на обтюраторе устанавливают две симметричные лопасти, из которых одна—рабочая, а другая,

перекрывающая световой поток при неподвижном кадре,—холостая. В этом случае при частоте кинопроекции 24 кадр/с световой поток будет перекрываться 48 раз в 1 с, что соответствует критической частоте слияния мельканий.

Можно использовать однолопастный обтюратор, но частоту его вращения следует увеличивать вдвое. В этом случае одна и та же лопасть перекрывает кадровое окно при движении фильма и при его проецировании.

Коэффициент пропускания обтюлятора выражают через отношение углов, соответствующих его прозрачной части, и полного цикла механизма прерывистого движения.

Для двухлопастного обтюлятора полный цикл осуществляется за один оборот ( $360^{\circ}$ ), а световой поток проходит через обтюратор при угле  $360^{\circ} - 2\beta$ , то есть тогда, когда он не перекрывается лопастями. Таким образом, коэффициент пропускания

$$K = \frac{360^{\circ} - 2\beta}{360^{\circ}}$$

Как видно из формулы, повысить коэффициент пропускания можно только за счет уменьшения угла  $\beta$ , а точнее, его составляющей—угла предварительного закрытия  $\varphi$ .

Лучший результат достигается, когда плоскость, в которой лопасть обтюлятора пересекает световой поток, расположена как можно ближе к кадровому окну. В этом случае ось вращения обтюлятора должна быть сбоку от кадрового окна, а не снизу и не сверху от него. Это связано с тем, что высота кадра меньше его ширины и угол предварительного закрытия также будет меньшим.

В однолопастных обтюляторах с удвоенной частотой вращения (второй метод устранения мельканий) коэффициент пропускания несколько повышается за счет сокращения времени на предварительное закрытие кадрового окна. Такие обтюраторы применяются в двухформатных кинопроекторах с большими световыми потоками.

Для повышения коэффициента пропускания иногда используют систему обтюраторов, так называемые двойные обтюраторы (рис. 12, б). В кинопроекторе КН-20 световой пучок перекрывается двумя взаимно синхронизированными дисковыми обтюраторами, вращающимися в противоположных направлениях. Каждый из этих обтюраторов перекрывает только половину сечения светового пучка, и тем самым ускоряется предварительное закрытие кадрового окна.

Конический обтюратор (рис. 12, в) представляет собой усеченный конус с вырезами на боковых поверхностях. Принцип действия его аналогичен дисковому. Преимущество конического обтюлятора перед дисковым заключается в том, что он может быть установлен ближе к кадровому окну, а следовательно, получен и больший коэффициент пропускания. Конический обтюратор широко распространен в стационарной аппаратуре.

Цилиндрический обтюратор (рис. 12, г) остался лишь в старых моделях кинопроекторов типа КПТ. Он принципиально отличается от дискового и конического. Цилиндрический обтюратор перекрывает световой поток одновременно в двух плоскостях, находящихся на разных расстояниях от кадрового окна.

Коэффициенты пропускания обтюраторов: дискового и конического—0,57...0,6; цилиндрического—0,4...0,5; однолопастного с удвоенной частотой вращения в двухформатных кинопроекторах—0,62; двойного в КН-20—0,63 вместо 0,5, который был у одинарного дискового в предыдущих моделях этой аппаратуры.

Согласованная работа обтюлятора и механизма прерывистого движения определяется отсутствием при кинопроекции так называемой "тяги" изображения. Эффект "тяги" возникает, если обтюратор не перекрывает полностью кадровое окно на время смены кадра и на экран проецируется движущееся изображение. Зритель кроме основного изображения увидит еще и "смазанное" в виде полос, идущих



Рис. 13 Тяга обтюратора:

а—вверх, б—вниз

вверх или вниз от светлых мест кадра. Различают два вида "тяги" изображения. Если движение кадра начнется раньше, чем рабочая лопасть обтюратора перекроет световой поток (обтюратор опаздывает), то кадр будет проецироваться, уходя от кадрового окна вниз. Объектив кинопроектора повернет изображение, и полосы от светлых деталей кадра окажутся направленными вверх от основного изображения. Такой вид "тяги" называется "тяга вверх" (рис. 13, а). Если движение кадра еще не прекратилось, а световой поток уже открыт рабочей лопастью обтюратора (обтюратор опережает), то кадр будет проецироваться, приходя к кадровому окну. В этом случае, наоборот, тянущие полосы у светлых мест изображения на экране будут направлены вниз. Этот вид "тяги" называется "тяга вниз" (рис. 13, б).

Во всех типах кинопроекторов предусмотрена регулировка обтюратора для достижения его согласованной (синфазной) работы с механизмом прерывистого движения.

## Механизмы совмещения кадра с кадровым окном (коррекции кадра)

В процессе демонстрации кинофильма может возникнуть нарушение положения кадра относительно кадрового окна кинопроектора. В этом случае на экране видны межкадровая полоса и участки двух смежных кадров. Такой дефект ки-

нопроекции обычно называют проекцией "не в рамку". Его причинами могут быть: неправильная зарядка и склейка киноленты, а в 16-мм фильмокопиях неточное расположение межкадровой полосы относительно перфораций.

Для корректировки положения кадра во время работы кинопроектора и предназначены механизмы совмещения кадра с кадровым окном. Они могут быть выполнены по двум принципам: с использованием перемещения кадрового окна относительно кинофильма или дополнительного перемещения кинофильма относительно кадрового окна.

При коррекции кадра по первому принципу предусматривается перемещение не только кадрового окна, но и объектива и элементов осветительно-проекционной системы кинопроектора. Это необходимо потому, что при перемещении кадрового окна относительно неподвижного объектива даже незначительные его смещения будут увеличены объективом и вызовут большие отклонения изображения от нормального положения на экране. Если же объектив перемещать вместе с кадровым окном, то на экране смещение изображения будет таким же, как и в кадровом окне, и зритель его не заметит.

При перемещении кадрового окна требуется значительное увеличение размеров светового пятна, создаваемого в его плоскости осветительно-проекционной системой, вследствие чего резко возрастают потери светового потока и неравномерность освещения кадра. Во избежание этого предусматривается перемещение элементов осветительно-проекционной системы, чтобы сохранить взаимное расположение кадрового окна и светового пятна. На рис. 14 приведена схема коррекции положения кадра в кинопроекторе КН, выполненная по первому принципу. Здесь источник света и первые две линзы конденсора при перемещении кадрового окна остаются неподвижными. А третья линза перемещается одновременно с кадровым окном и объективом. Она работает в параллельном пучке лучей, и при ее перемещении равномерность освеще-

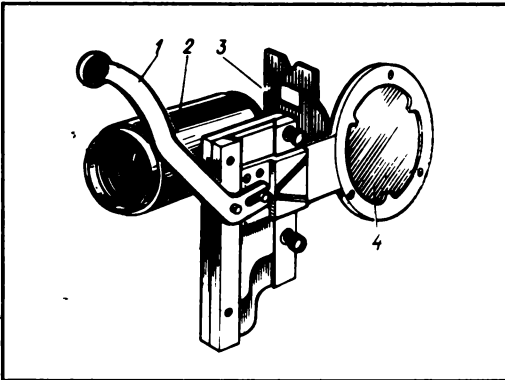


Рис. 14. Механизм коррекции кадра в кинопроекторе КН:

1—рукоятка; 2—объектив; 3—кадровая рамка; 4—линза конденсора

ценности кадра не нарушается, так как световое пятно перемещается на то же расстояние, что и линза.

В узкоплёночных кинопроекторах отпадает необходимость перемещать элементы осветительной системы при коррекции кадра, потому что в 16-мм фильмокопии лишь одна перфорация на каждый кадр, что исключает неправильность зарядки, а погрешность расположения межкадровой полосы относительно перфорации весьма мала.

В стационарных кинопроекторах из-за громоздкости осветителей первый принцип совмещения кадра неприемлем. Здесь при установке кадра фильм перемещается относительно кадрового окна за счет дополнительного поворота скачкового барабана. Схема такой системы показана на рис. 15. При повороте рукоятки 2 установки кадра зубчатое колесо 3 через зубчатый венец мальтийского механизма 1 поворачивает его относительно оси креста. Эксцентрик, сопряженный с крестом фиксирующей шайбой, перемещаясь вместе с корпусом, поворачивает крест со скачковым барабаном на некоторый угол в ту или другую сторону. Если дополнительный поворот барабана совпадает с направлением движения фильма, кинолента вытягивается из фильмового канала. Если же барабан повернулся в противоположную сторону,

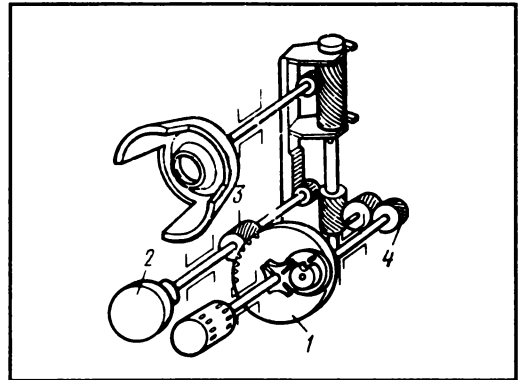


Рис. 15 Механизм коррекции кадра в кинопроекторах КПТ и 23КПК:

1—зубчатый венец мальтийского механизма; 2—рукоятка; 3—зубчатое колесо; 4—зубчатое колесо вала эксцентрика

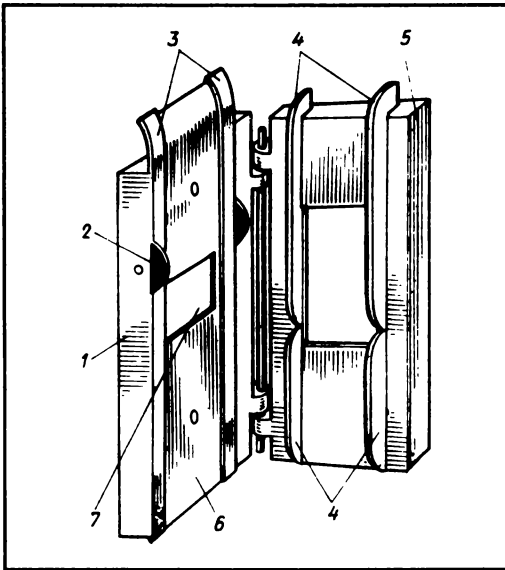
то кадр не полностью будет протянут мимо кадрового окна, что равносильно его смещению против направления движения фильма.

Сцепление зубчатого колеса 4 вала эксцентрика с механизмом кинопроектора при перемещении эксцентрика не нарушается благодаря промежуточному колесу, соосному кресту, по которому обкатывается колесо 4.

Однако при обкатке колесо 4 вала эксцентрика получает дополнительный поворот по отношению к остальным зубчатым колесам приводного механизма и обтюлятора. А это значит, что нарушена синфазность в работе мальтийского механизма и обтюлятора. Устраняют эту несогласованность двумя способами. При первом в механизме коррекции положения кадра предусмотрен дополнительный поворот обтюлятора. Этот способ применяется в кинопроекторах КПТ и 23КПК. Второй способ заключается в компенсации оборотов не обтюлятора, а эксцентрика, его используют в кинопроекторах "Ксенон" и КП.

## Фильмовый канал

Фильмовый канал предназначен для удержания кадра неподвижным в момент про-

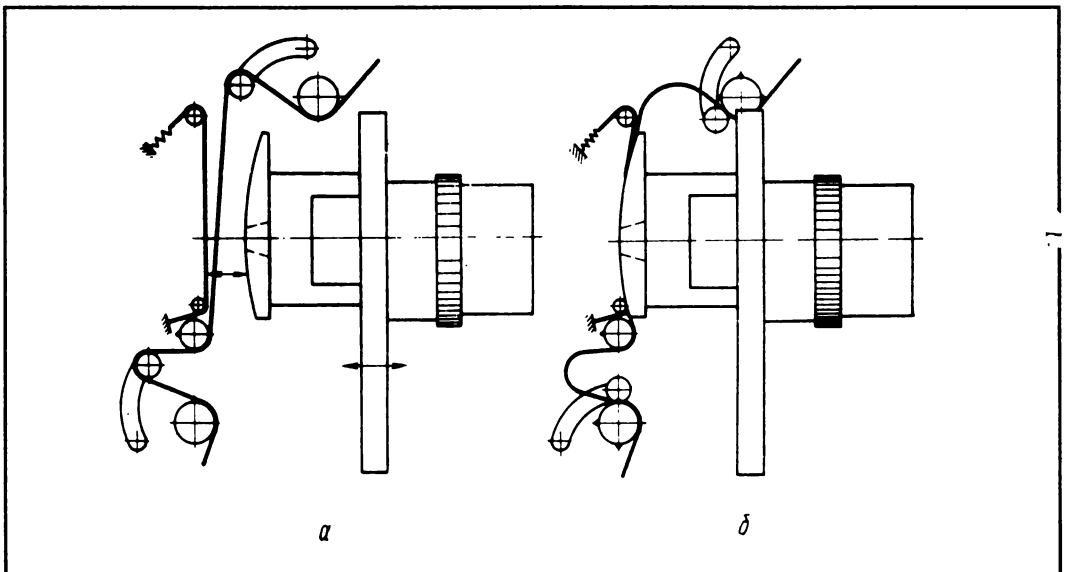


**Рис. 16. Прямолинейный фильмовый канал:**  
 1 — основание; 2 — поперечно-направляющий ролик; 3 — ползки кадровой рамки; 4 — прижимные ползки; 5 — подвижная часть фильмового канала; 6 — кадрковая рамка; 7 — кадрковое окно

ещирования в строго определенной плоскости относительно проекционного объектива. Его конструкция должна удовлетворять следующие требования: препятствовать перемещению фильма по инерции после продергивания его механизмом прерывистого движения; не повреждать поверхности фильмокопии; обеспечивать удобство зарядки кинофильма и чистки деталей канала; ограничивать проецируемую часть кадра всех видов демонстрируемых фильмов.

В кинопроекторах применяют прямолинейные и криволинейные фильмовые каналы. Прямолинейный фильмовый канал (рис.16) состоит из двух частей: неподвижной — основание 1, жестко закрепленное на корпусе кинопроектора, и подвижной — 5. На основании помещается сменяемая кадрковая рамка (вкладыш) 6 с кадрковым окном 7. В двух пазах подвижной части канала установлены две пары прижимных ползков 4, которые при закрытом канале прижимают фильм к ползкам 3 кадровой рамки. Такая система ползков удерживает киноленту в канале при склейке. Прижим киноленты регулируют сжатием пружины, давление которой передается ползкам. В обеих частях фильмового канала (подвижной и

**Рис. 17. Криволинейный фильмовый канал:**  
 а — открыт; б — закрыт



неподвижной) есть прямоугольные окна для прохода света.

Самопроизвольное перемещение кадра в фильмовом канале может быть вертикальным и горизонтальным. После смены кадра механизмом прерывистого движения участок киноленты между верхней петлей и скачковым барабаном может по инерции продвигаться. Это создает вертикальную неустойчивость изображения на экране. Инерционным перемещениям кадра препятствует сила трения в фильмовом канале, создаваемая необходимым прижимом киноленты.

Горизонтальным перемещениям кадра препятствует поперечно-направляющий ролик 2, установленный на основании фильмового канала над кадровым окном.

Для сохранения поверхности фильма, несущей изображение и фонограмму, фильм к кадровой рамке прилегает не по всей ее ширине, а лишь по выступающим поверхностям (полозкам). К ним же фильм прижимается по перфорационным дорожкам прижимными полозками. Необходимо, чтобы этот прижим был отрегулирован и не превышал допустимый. В противном случае создадутся большие усилия на перфорационные перемычки зубьями скачкового барабана, и они будут быстрее изнашиваться.

Фильмовый канал при работе кинопроектора значительно нагревается световым потоком, что может привести к образованию нагара на его деталях, соприкасающихся с фильмом. От нагара образуются царапины и даже надрезающие полосы на киноленте. Для создания нормального теплового режима фильмового канала в кинопроекторах с ксеноновыми лампами 5000 Вт и выше применяется водяное охлаждение. В настоящее время широкое распространение получили криволинейные фильмовые каналы. В таком канале (рис. 17) фильм изгибается в продольном направлении, что способствует увеличению его жесткости. Кривизна канала направлена выпуклостью в сторону осветителя. Кинолента прижимается не жесткими полозками, а стальными или пластмассовыми ленточками, которые легко принимают необходимый изгиб.

*Продолжение следует*

## Вопросы эксплуатации

### Киноустановка КН-20А

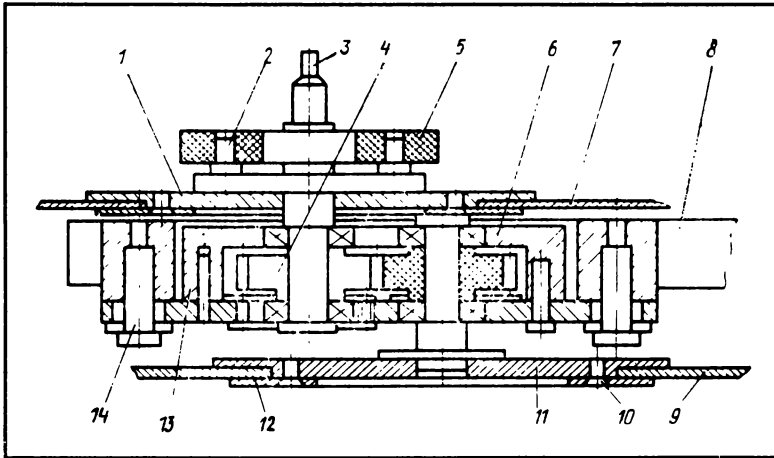
**Обтюратор** (рис. 12) устанавливается в кинопроекторе со стороны приводного механизма. На трех стойках, жестко закрепленных в корпусе кинопроектора, установлен кронштейн 8, на нем размещен корпус редуктора обтюлятора с зубчатыми колесами. Вращается двойной обтюратор от мальтийского механизма через эластичную муфту 5 с пальцами 2, с помощью косозубых колес 4 и 6, которые жестко связаны с дисками 1 и 9.

На дисках 1 и 11 с помощью колес 12 установлены диски 7 и 9. Ослабив винты 10, 14, можно повернуть обтюраторы относительно осей вращения для устранения "тяги". Для облегчения центровки узлов обтюлятора и мальтийского механизма на валу обтюлятора имеется штифт 3, а на валу эксцентрика—отверстие.

Обтюратор должен быть установлен так, чтобы он легко и без заеданий вращался. Это достигается передвижением кронштейна 8 либо корпуса редуктора 13.

Регулировка двойного обтюлятора проста. Она основана на том, что середина фазы движения фильмокопии в фильмовом канале должна совпадать с серединой перекрытия светового пучка обоими обтюраторами. Для этого на краю рабочей лопасти каждого из обтюраторов сделано небольшое отверстие, совпадающее с биссектрисой угла лопасти, а на краю оправы третьей (подвижной) линзы конденсора—отверстие, совпадающее с серединой перекрытия светового пучка. При регулировке обтюлятора отпускают кольца, крепящие диски обтюраторов; рукояткой ручного проворота механизма кинопроектора скачковый зубчатый барабан проворачивают на  $45^{\circ}$  от начала движения; совмещают отверстия на лопастях обтюраторов с меткой на оправе третьей линзы конденсора; при этом механизм со-

*Продолжение. Начало в №1,2.*



вмещения кадра должен быть установлен в среднее положение; диски вновь закрепляют кольцами.

**Стабилизатор скорости** кинопроектора КН-19—двухзвенный. Первое звено состоит из гладкого полого барабана 5 (рис. 13), вращающегося в двух шарикоподшипниках 4, которые помещены в корпусе 3, укрепленном на малой плате кинопроектора. На валу гладкого барабана насажен маховик 2, закрепленный гайкой 1 и прижимной шайбой 7. Между маховиком и подшипником — стопорное кольцо 6, крепящее подшипники.

Рис. 13. Стабилизатор скорости:

1—гайка, 2—маховик, 3—корпус, 4—шарикоподшипник, 5—полый барабан, 6—стопорное кольцо, 7—прижимная шайба

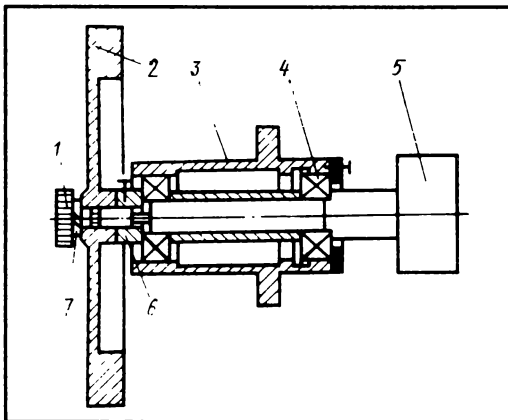


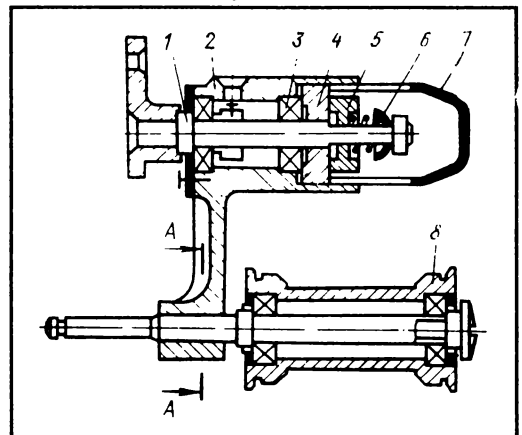
Рис. 12. Обтюратор:

1, 7, 9, 11—диски, 2—палец, 3—штифт, 4, 6—косозубые колеса, 5—муфта, 8—кронштейн, 10, 14—винты, 12—кольцо, 13—редуктор

Второе звено стабилизатора скорости—демпфирующий ролик (рис. 14). Он состоит из легкого алюминиевого ролика 8 и подпружиненного рычага 2, вращающегося на подшипниках 3 вокруг неподвижной оси 1. Демпфирование происходит за счет трения между стальной шайбой 4 и жестко связанной с рычагом и пропитанной в масле железграфитовой шайбой 5. Эта шайба установлена на лыске неподвижно относительно оси. Для установки ролика относительно гладкого барабана его ось может перемещаться в

Рис. 14. Демпфирующий ролик:

1—неподвижная ось, 2—подпружиненный рычаг, 3—подшипник, 4—стальная шайба, 5—железграфитовая шайба, 6—пружина, 7—крышка, 8—алюминиевый ролик





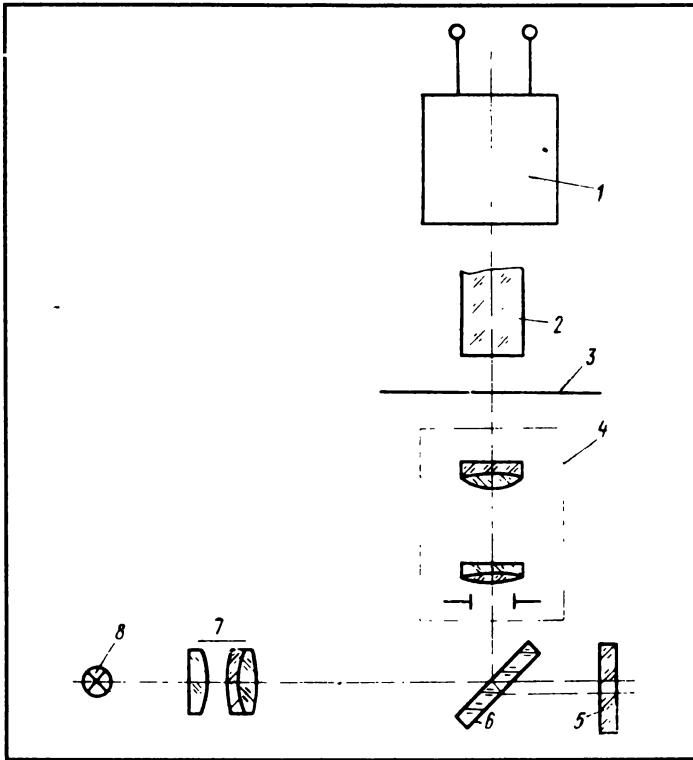


Рис. 15. Оптическая схема звукочитающей системы:  
1—фотодиод, 2—светопровод, 3—фонограмма, 4—микрообъектив, 5—экран, 6—пластина, 7—конденсор, 8—лампа

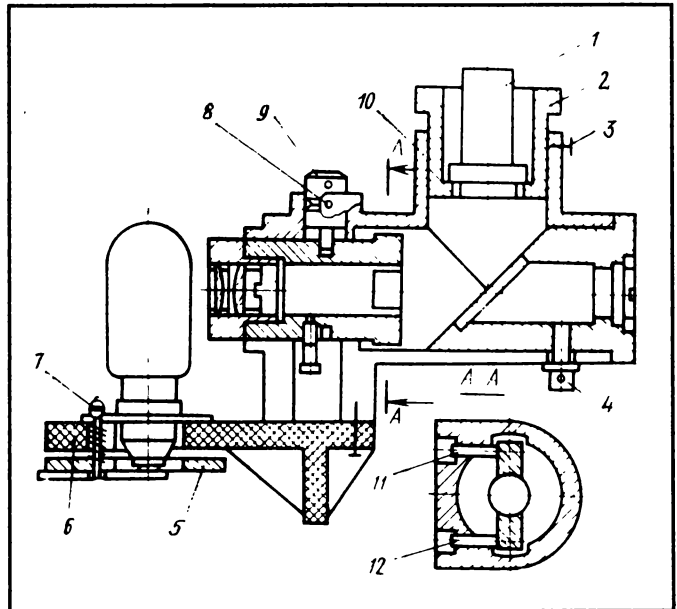


Рис. 16. Конструкция звукочитающей системы:  
1—микрообъектив, 2—штулка, 3, 4, 8, 11, 12—винты, 5—контактная планка, 6—кронштейн, 7—фиксатор, 9—эксцентрик, 10—корпус

посадочном отверстии рычага. Усилие трения регулируется за счет поджатия пружины 6. Крышка 7 предохраняет демпфер от загрязнений.

В кинопроекторе КН-20А для чтения фотографической фонограммы применяется звукочитающая система (рис. 15) с механической щелью до фонограммы, которая состоит из читающей лампы 8, конденсора 7, плоскопараллельной пластинки 6, матового экрана 5, микрообъектива 4, светопровода 2 и фотодиода 1.

На затемненной линзе конденсора 7 есть прозрачная щель—механическая. Освещенная читающей лампой 8, эта щель проецируется микрообъективом 4 на фонограмму 3 в виде светового штриха. Полупрозрачная пластина 6 служит для разделения светового потока. Большая часть светового потока отражается в микрообъектив, а меньшая—проецируется на матовый экран 5. Матовый экран является визирным устройством для контроля установки читающей лампы. Изображение нити читающей лампы на матовом экране соответствует ее изображению во входном зрачке микрообъектива. Светопровод 2 направляет световой поток на фотодиод 1.

Конструкция звукочитающей системы показана на рис. 16. Микрообъектив 1 крепится во втулке 2, которая может перемещаться по резьбе вдоль оптической оси и в корпусе 10. Это необходимо для фокусировки штриха на фонограмме. После регулировки микрообъектив стопорится винтом 3. Резкость изображения читающего штриха на матовом экране регулируется эксцентриком 9. Он стопорится винтом 8. При вращении винта 12 корпус конденсора с механической щелью поворачивается вокруг оптической оси (такая операция проводится при выставлении перпендикулярности читающего штриха оси фонограммы), после чего стопорится винтом 11.

На кронштейне 6 имеется контактная планка 5 с тремя подпружиненными фиксаторами 7 для установки читающей лампы.

Расположение байонетных отверстий на фланце читающей лампы позволяет установить ее в патрон только в одном строго фиксированном положении. Винт 4 служит для регулировки положения полупрозрачной пластины.

**Осветительно-проекционная система** (рис. 17)—конденсорно-зеркальная. Она состоит из лампы накаливания 3, контр-отражателя 4, трехлинзовых конденсоров 1, 2, 5, плоского зеркала 6. Линзы конденсора просветлены.

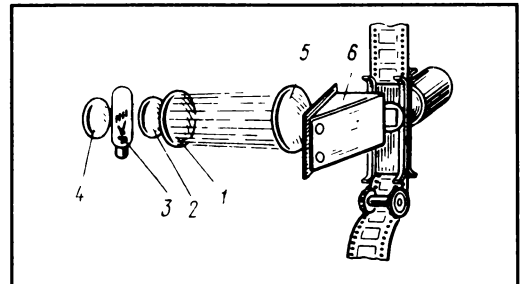
Источник света — кинопроекционная лампа К30-400 (30 В, 400 Вт) с фиксирующим фланцем 1Ф-34. Срок ее службы при напряжении 30 В—50 ч, 33 В—10...12 ч.

В корпусе фонаря 1 (рис. 18) установлены две проекционные лампы 3, две линзы 6 конденсора и контротражателя 2. При перегорании одной из ламп можно без остановки кинопроектора на ее место быстро поставить другую, передвинув рукоятку 7 до упора. К основанию фонаря специальными винтами крепится патронодержатель 4, электропатрона 5. Большие отверстия для винтов крепления в патронодержателе допускают перемещение лампы в горизонтальном направлении. Сбоку в патронодержателе для удержания патрона лампы и вертикального их перемещения имеется специальный винт с пластмассовой головкой.

Патрон состоит из корпуса, в котором помещена латунная гильза с двумя полу-

Рис. 17. Осветительно-проекционная система:

1, 2, 5—трехлинзовые конденсоры, 3—лампа накаливания, 4—отражатель, 6—плоское зеркало



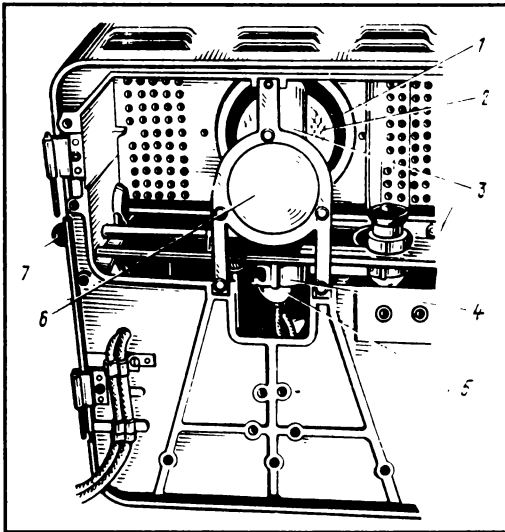


Рис. 18. Проекционный фонарь КН-19:  
1—корпус фонаря, 2—контротражатель, 3—проекционные лампы, 4—патронодержатель, 5—электропатрон, 6—линза, 7—рукоятка

круглыми направляющими. Гильза связана с одним контактом, а пружинная центральная головка—с другим. К контактам подключается двухжильный гибкий электропровод. Контакты прикрываются пластмассовой крышкой. При установке лампы ее цоколь ставят так, чтобы большой сектор фланца вошел в большой вырез патрона, а малый сектор—в малый вырез. Затем нажимаем вниз на баллон лампы ее проворачивают по часовой стрелке до упора. Такое устройство позволяет быстро заменить лампу.

Контротражатель помещен в оправе, закрепленной в тыльной стенке фонаря. Ослабив стопорный винт, можно передвигать патрон с контротражателем вдоль оптической оси, а ослабив гайку рукоятки—поворачивать оправу отражателя по сферической опорной базе патрона. При этом отражатель можно сместить вверх, вниз и в сторону от оптической оси.

**Юстировка осветительно-проекционной системы.** При юстировке осветительно-проекционной системы кинопроектора в фильмовый канал устанавливают вкладыш с кадровым окном размером

18,1x21,2 мм, предназначенным для показа широкоэкранных фильмов, включают кинопроектор и наводят на резкость изображение краев кадрового окна на экране. Не смещая объектив, на его переднюю часть надевают крышку с отверстием  $\varnothing 2$  мм в центре, закрывают заслонку проекционного окна и к ней прикрепляют экранчик.

Чтобы изображение нити лампы, даваемое отражателем на экранчике, не мешало наблюдению за результатами перемещения лампы, отражатель смещают в сторону. Затем, отпустив винт крепления патрона лампы в держателе, медленно перемещают лампу вверх и вниз, добиваясь симметричного изображения нити лампы на экранчике относительно изображения кадрового окна по высоте. После этого патрон закрепляют винтом в держателе.

Отпустив два винта крепления фланца патронодержателя, перемещают его вместе с лампой вдоль и поперек оптической оси так, чтобы добиться совмещения изображения нити лампы с изображением кадрового окна. В этом положении закрепляют патронодержатель в фонаре.

Для регулировки отражателя открывают заднюю крышку кинопроектора и на оправу второй линзы конденсора надевают бленду с отверстием в центре (она входит в комплект). На расстоянии 0,5...1 м от линзы помещают экран—лист белой бумаги. Затем включают кинопроектор. На экране видны два изображения тела накала: одно—нити лампы, другое—даваемое отражателем. Перемещая отражатель вдоль оптической оси, приближая его к лампе или удаляя от нее, добиваются получения на экране двух соразмерных изображений нити накала; необходимо перемещением контротражателя совместить эти изображения. Перед регулировкой второй лампы отрегулированную с помощью рычага смещают в сторону, а на ее место ставят вторую.

**Световая заслонка.** Для перекрытия светового потока и предотвращения плавления киноленты в кадровом окне при остановке кинопроектора служит световая центробежная заслонка (рис. 19).

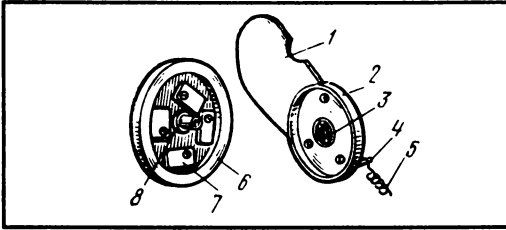


Рис. 19. Световая заслонка:

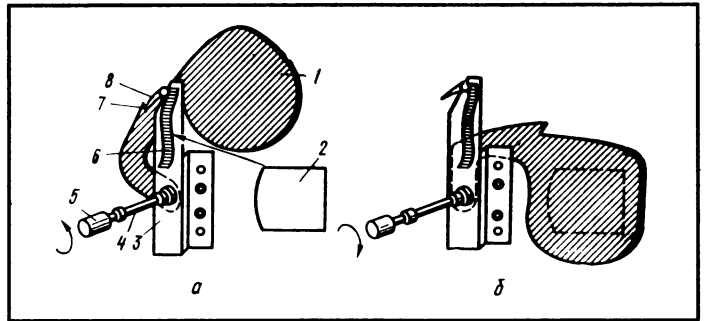
1—металлическая лопасть, 2—чашка, 3—шариковый подшипник, 4—палец, 5—спиральная пружина, 6—маховик, 7—кулачок, 8—шейка

уменьшении частоты вращения механизма наполовину она полностью закрывала кадровое окно, а после пуска кинопроектора—немедленно его открывала. Световую заслонку необходимо смазывать после каждых 25 ч работы через отверстие прижимной шайбы обтюлятора и маховика 3...4 каплями масла. Шарикоподшипник автозаслонки промывают керосином и заполняют густым маслом через 200 ч.

Для перекрытия светового потока при

Рис. 20. Световой клапан:

а—открытый, б—закрытый  
1—заслонка, 2—кадровое окно, 3—кронштейн, 4—шарнир, 5—рукоятка, 6—щиток, 7—выступ, 8—упор



Она представляет собой металлическую лопасть 1, прикрепленную к чашке 2, в центре которой помещен шариковый подшипник 3, который устанавливается на шейке 8 маховика 6 эксцентрика. На торце чашки закреплен палец 4, на конец которого и на шпильку надета спиральная пружина 5. На маховике 6 смонтированы четыре кулачка 7, которые при вращении маховика под действием центробежной силы отклоняются от оси и прижимаются к стенкам чашки 2 заслонки. За счет возникающего трения между кулачками и чашкой заслонки отклоняется и открывается кадровое окно. При остановке кинопроектора кулачки отходят, световая заслонка возвращается в исходное положение под действием спиральной пружины 5. Для ограничения угла отклонения заслонки на коробке мальтийской системы имеются два выступа, в которые упирается палец 4 заслонки. Световая заслонка крепится к маховику с помощью кольца, которое стопорится винтом.

Центробежная световая заслонка должна быть так отрегулирована, чтобы при

обрыве киноленты в фильмовом канале кинопроектора предусмотрен механизм светового клапана.

Световой клапан, перекрывающий световой поток в кадровом окне 2 (рис. 20), размещен между третьей линзой конденсора и плоским зеркалом. Он состоит из заслонки 1 с выступом 7, который закреплен на шарнире 4, заканчивающемся рукояткой 5. Шарнир клапана помещен свободно в кронштейне 3, прикрепленном к плате кинопроектора. Вверху кронштейна, на другом шарнире, закреплен щиток 6, который имеет упор 8. При обрыве фильмокопии в фильмовом канале верхняя петля будет увеличиваться, упрется в щиток 6 и повернет его. При этом упор 8 выйдет из уступа, заслонка 1 по действием массы повернется по часовой стрелке и перекроет световой поток. Для установки заслонки в рабочее положение необходимо повернуть рукоятку 5 против часовой стрелки.

Продолжение следует

## За рубежом

### Новинки кинотехники

Т.НОВИКОВА

Выставка Экспо-92 в Испании поразила обилием зрелищ с привлечением всех видов экранных технологий (кино-, теле-, видео- и компьютеры).

Во многих павильонах демонстрировались системы кинематографа специальных форматов (сверхширокоугольный, стереоскопический, круговой панорамы), разработанные известными фирмами США (IMAX Corp., IWERKS и Showscan), а также ряда других стран.

Значительная доля таких систем создана фирмой IMAX. Впервые в Европе демонстрировалась стереоскопическая программа IMAX SOLIDO (кинопроекция на двоянной 70-мм пленке, при просмотре применялись очки с электронным переключением для правого и левого глаза, осветитель мощностью 33 кВт). Короткометражные фильмы IMAX проецировались на экран размером 21 x 25 м, находящийся на дне 17-метровой шахты с зеркальными стенками. Зрелище представляло собой гигантский калейдоскоп. Эта интересная система находится пока в стадии доработки и особый эффект могут увидеть зрители лишь первого ряда.

Впервые была представлена система IMAX HD, отличающаяся от обычной двоянной частотой съемки и проекции. Компания считает, что именно 48 кадр/с—оптимальная частота с точки зрения психологического воздействия на зрителя. Демонстрирование фильма "Movement" ("Движение") отличалось высоким качеством изображения, что было отмечено и специалистами, и рядовыми зрителями.

Фирма Showscan продемонстрировала новую стереосистему (60 кадр/с, поляризованный свет, два кинопроектора). Программа состоит из двух частей: обычной и стереоскопической (переключение происходит по ходу сюжета).

В ряде павильонов были показаны проекционные системы сверхширокоугольного формата 870 (70-мм кинофильм с кадром на восемь перфораций), разработанные компаниями IWERKS и OMNI Films (США).

Проекция на куполообразный экран при помощи объектива "рыбий глаз" была представлена фирмой IWERKS. Зал обо-

рудован разработанной этой же компанией системой динамических кресел с компьютерным управлением. С технической точки зрения интересна 70-мм система IWERKS формата 1070 с шагом кадра 10 перфораций, создающая изображение круговой кинопанорамы. Установка представляет собой один кинопроектор со специальным объективом. Несмотря на малый размер проецируемого кадра, изображение имеет достаточно высокие качество и яркость.

Была представлена и установка традиционной круговой кинопанорамы, содержащая девять 35-мм кинопроекторов, созданная французской компанией Bakelite впервые независимо от США. Съемка осуществлялась девятью аппаратами Agti, установленными на круговой опоре. Оси аппаратов вертикальны, расположены под углом 45° к ним зеркала.

В австралийском театре круговой панорамы на 600 мест с вращающейся во время сеанса системой кресел экран расположен высоко над зоной зрительских мест.

Особое внимание привлек павильон Новой Зеландии, где вступительная кинопрограмма демонстрировалась восьмью видеопроекторами на цилиндрический дисплей из восьми экранов, а затем следовало театрализованное кинопредставление, включающее показ на рирпроекции на одном экране 35-мм фильма о стране. Три группы парусников двигались перед экраном под музыку фильма, причем на их паруса также проецировалось изображение. Представление заканчивалось развлекательным киношоу, создаваемым тремя соединенными вместе 35-мм проекторами на специальном секционном экране с компьютерным управлением, благодаря которому экран предстал белым, матово-черным или черно-белым.

Слайдпроекция, не уступающая по зрелищности видеопроекции, широко используется на выставках, и ЭКСПО-92 не была исключением. В павильоне Siemens система из 62 слайдпроекторов создавала изображение на экранах, находившихся в разных плоскостях. Сидения зрителей, расположенные в центре зала, во время проекции совершали несколько оборотов. Зрители могли одновременно с просмотром слайдпрограммы видеть экспонаты павильона, которые в определенные моменты специально подсвечивались. 96 слайдпроекторов и 5 видеопроекторов, расположенные в одной аппаратной благодаря длиннофокусным объективам, создавали изображение на большом экране в павильоне Телекоммуникаций.

В финском и норвежском павильонах установки на 120 проекторов располагались в длинных и узких помещениях. В первом случае—это высокий и узкий (шириной 6 м) "бокс", на боковые стенки которого проецировались виды Финляндии. Само по себе изображение было высококачественным, однако выглядело размытым из-за перекрестных отражений. Показ норвежской программы происходил в 40-метровом цилиндрическом коридоре. Экраном служила внутренняя мелкозернистая поверхность помещения, на которую изображение проецировалось как непосредственно, так и с помощью зеркал. Звуковое сопровождение в обоих павильонах—с компакт-дисков.

Из систем видеопроекции на большие экраны были представлены в основном видеопанели. 96-кинескопная панель, разработанная лондонской компанией Imagination Ltd, отличается от обычных тем, что представляет не просто отдельные изображения, а несколько их групп, причем воспроизведение организовано в соответствии с изобразительным и музыкальным замыслом. Изображение синхронизировано со специальным музыкальным сопровождением. Каждый кинескоп может быть подключен к одному из шести лазерных дисков.

Видеопроеционный комплекс, разработанный Upstream Ltd (Великобритания) для павильона ООН, получил приз за выразительность и информативность. В павильоне четыре кинотеатра. Проходя их последовательно зрители могут познакомиться со всеобщей историей. В каждом зале—видеопроеционная система (от одного до пяти экранов). 14 синхронных лазерных видеопроекторов работают от одного контроллера, связанного с системой управления светом.

850-кинескопная видеопанель, представленная в павильоне Телекоммуникаций,—самая большая в мире Ее масса 36т, высота 10 м, ширина 16 м. Согласно замыслу, каждый кинескоп является фрагментом карты мира. Кинескопы, вставляемые в ячейки рамочной конструкции, были созданы специально. 390 кинескопов панели имеют электронные системы обработки изображения, позволяющие его разделять, переходить с одного источника видеосигнала на другой и производить спецэффекты. Остальные кинескопы разделены на шесть групп и соединены с усилителями. Программа в основном работает со стандартного лазерного видеодиска, но в нее может быть введен и материал о текущих событиях. Обработку изображения осуществляет

процессор, а управление—пять компьютеров, работающих по стандартной программе для видеопанелей. Для синхронизации компьютеров предусмотрен общий генератор временного кода.

Самым необычным и удивительным на выставке было ночное шоу на озере, созданное комплексом различных аудиовизуальных систем и разработанных консорциумом Sevilla Services и Resorte Communication (Испания) с привлечением зарубежных специалистов. Представление управлялось с многодорожечного магнитофона, воспроизводившего специальные звуковые сигналы, поступающие в различные места вокруг озера. Для синхронной работы всех систем—проекторов, лазеров, гигантских фильмо- и слайдпроекторов, 70-мм кинопроекторов, фейерверков, освещения озера по периметру, фонтанов, световых и дымовых эффектов—был использован временной код. Основные сюжеты пространственно организованного представления отображались на шести гигантских водяных экранах (смеси частиц воздуха и воды), создаваемые оборудованием, находящемся в озере.

Вся проекционная аппаратура с 7 кВт ксеноновыми осветителями находилась в специальном бункере в центре озера. Лазерные системы создавали не только световые эффекты по всей территории выставки, но и графические видеоизображения на водяных экранах. Девять проекторов, расположенных вокруг озера, управлялись компьютером.

*По материалам журнала  
"Image Technology"*

## Читатели предлагают

## Совет коллегам

### Я.ПОЛИЩУК

В редакцию журнала "Кинемеханик" приходит много писем с просьбами рассказать о кинопроекторной аппаратуре, методиках ее контроля и регулирования, комплектации и особенностях эксплуатации. Объем журнала позволяет предложить читателям лишь самый основной материал. Желая ознакомиться подробнее с вопросами конструкции, эксплуатации и регулирования различных типов

киноаппаратуры хочу порекомендовать список литературы, приведенный ниже.

#### **16-мм киноаппаратура**

*Черкасов Ю.П., Мойсевич Э.М.* Узкоплечные киноустановки. М., 1984.

*Каральник А.Н.* Кинопроекторы для 16-мм кинофильмов. М., 1988.

*Каральник А.Н.* Новые кинопроекторы для 16-мм кинофильмов. М., 1975.

*Болоховский А.М., Каральник А.Н.* Звуковая узкоплечная передвижная киноустановка "Украина". М., 1952.

*Болоховский А.М., Каральник А.М.* Кинопроекторы для 16-мм фильмов. М., 1974.

*Игаров А., Лисогор М.* Киномеханик третьей категории. М., 1974.

#### **Общие вопросы кинопроекции и эксплуатации фильмокопий**

*Гинзбург Л.С., Данилов К.Б., Королев Н.М.* Кинопроекционная техника. М., 1986.

*Лисогор М.М., Черкасов Ю.П.* Кинопроекционная техника и учебная демонстрация кинофильмов. М., 1987.

*Шмырев В.И., Проворнов С.М., Барбанель С.Р.* Кинофильм и кинопроекционная аппаратура. М., 1971.

*Черкасов Ю.П.* Справочник киномеханика. М., 1988.

*Данилов К.Б.* Кинопроекция. М., 1979.

*Коровкин В.Д.* Техническая эксплуатация фильмокопий. М., 1983.

#### **Усилительные устройства**

##### **киноустановок**

*Федосеева Е.О.* Усилительные устройства киноустановок. М., 1979.

*Панфилов Н.Д.* Усилители киноустановок. М., 1968.

*Лебедь М.П.* Звуковоспроизводящие устройства. М., 1989.

*Федосеева Е.О.* Усилительные устройства. М., 1961.

*Федосеева Е.О.* Звуковоспроизводящая аппаратура киноустановок. М., 1963.

#### **Ремонт, наладка, регулирование кинооборудования**

*Зуев Г.С., Нагольский Г.И.* Эксплуатация и ремонт кинооборудования. М., 1988.

*Барбанель С.Р., Качурин И.К., Подкуйко С.И.* Технология ремонта кинооборудования. М., 1974.

*Андерег Г.Ф.* Справочная книга по технике кинопоказа. Л., 1972.

*Андерег Г.Ф.* Справочная книга по наладке и регулировке киноустановок. Л., 1976.

*Андерег Г.Ф.* Регулировка кинопроекционной и звуковоспроизводящей аппаратуры. М., 1980.

*Черкасов Ю.П., Киричанский А.В., Нужный Б.Н.* Лабораторно-практические работы по кинопроекционной технике. М., 1990.

#### **Организация работы киносети**

*Белявский В.В.* Организация работы киносети. М., 1989.

*Шемякин Д.Н.* В помощь работнику кинотеатра. М., 1980.

*Нашельский Л.Ю.* Организация и эксплуатация киноустановок. М., 1959.

Инструкции, заводские описания киноаппаратуры.

Журнал "Киномеханик".

Хотя многие из этих книг вышли много лет назад, несомненно из них и теперь можно почерпнуть много полезного.

Найти эти книги можно в библиотеках, киноvideообъединениях (где они еще есть), аппаратных крупных кинотеатров, а также купить в букинистических магазинах.

А если поблизости нет ни крупного кинотеатра, ни букинистического магазина? Попробуйте съездить в ближайшее СПТУ киномехаников или кинотехникум. Если там обнаружите нужную вам книгу, сделайте ксерокопию или просто перепишите нужный вам материал, сфотографируйте рисунки, попросите у окончивших училище ребят конспекты. Обратитесь к реммастерам киносети, в кабинет технической учебы киносети района или области (возможно, они кое-где еще сохранились). Там вам наверняка помогут. Если по-настоящему захотите, то несомненно что-нибудь раздобудете.

#### **Ответы на кроссворд, помещенный в №2 журнала**

**По горизонтали.** 7.Кинетика. 9.Аномалия. 10.Кара. 11.Триллер. 12.Троя. 13.Линза. 15.Васса. 17."Успех". 21.Термы. 22.Осака. 23.Калягин. 24.Пуаро. 25.Дукат. 27.Харон. 28.Кусто. 31.Трель. 34.Родэ. 36.Алабама. 37.Конь. 38.Догилева. 39.Реквизит.

**По вертикали.** 1."Титарист". 2."Тема". 3.Митта. 4.Домра. 5.Гафт. 6.Гипотеза. 8.Афина. 9.Атлас. 14."Зеркало". 16."Солярис". 18."Сталкер". 19.Быков. 20.Фонда. 24.Платонов. 26.Таланкин. 29.Удача. 30.Театр. 32.Габен. 33."Садко". 35.Эфир. 37.Крит.

Ежемесячный  
массово-технический  
журнал

Выходит с апреля 1937 года

Учредители:  
Комитет РФ по кинематографии,  
Российское агентство "Информкино"

## СОДЕРЖАНИЕ

### ОРГАНИЗАЦИЯ И ЭКОНОМИКА

#### Актуальная тема

Павлова Т. Как живешь, кинотеатр? .....	2
Миропольская Л., Боброва М. Как приватизировать кинотеатры? .....	4
<b>Информация</b> .....	5
<b>Школа киноменеджера</b>	
Налогообложение прибыли (дохода) юридических лиц .....	7
<b>Новые фильмы</b> .....	12
<b>Хит-парад</b> .....	15

### КИНОТЕХНИКА

#### Азы кинотехники

Основные элементы кинопроектора....	18
<b>Вопросы эксплуатации</b>	
Киноустановка КН-20А .....	23
<b>За рубежом</b>	
Новикова Т. Новинки кинотехники..	29
<b>Читатели предлагают</b> .....	30

Номер подготовили:

Л.Л.Лужинская, Т.В.Мартос,  
И.К.Крючкова

Подписано в печать 08.02.94.

Формат 70 x 100 1/16

Печать офсетная

Гарнитура "Балтика"

Бумага тип."Сыктывкар"

Усл.печл. 2,6

Тираж 3800 экз.

Цена по каталогу 100 руб.

Адрес редакции:

109017 Москва, Б.Ордынка, 43  
тел. 231 49 48

(С) "Кинотехник" 1994

Типография

103012 Москва, Ветошный пер., д. 2  
Заказ №2254

Редколлегия:

Богуцкий Ю.Г.

Веракса Л.С.

Голубь С.П.

Дорожкин Ю.М.

Жабский М.И.

Лужинская Л.Л.

(отв. за выпуск)

Машкин Ю.Л.

Переходов В.А.

Преображенский И.А.

Рыков И.С.

Черкасов Ю.П.